

Корниенко Д.С.¹, Балева М.В.², Ячменёва Н.П.¹ Способствуют ли черты Темной триады большому риску в ситуации проигрыша?

Kornienko D.S.¹, Baleva M.V.², Yachmenyova N.P.¹ Do the Dark Triad traits increase risk in a losing situation?

¹ Российская академия народного хозяйства и государственной службы при Президенте РФ, Москва, Россия

² Пермский государственный национальный исследовательский университет, Пермь, Россия

Представлено исследование различий в принятии рискованных решений в азартной игре в связи с выраженностью черт Темной триады (макиавеллизм, нарциссизм, психопатия). Черты Темной триады показали связь с принятием рискованных решений в различных ситуациях и, в частности, в экономических играх. Кроме того, они обнаруживают связь с личностными диспозициями, описывающими предрасположенность к риску. Предполагается, что респонденты с более выраженными чертами Темной триады будут демонстрировать большую склонность к риску в игре, которая предполагает случайную вероятность выигрыша. Также рассматривается чувствительность к негативному опыту проигрышей в форме стремления прекратить игру. Выборку исследования составили 462 студента (возраст от 17 до 46 лет), которым предлагалось сыграть в компьютерную игру, в ходе которой разыгрывались виртуальные деньги. Игра предполагала 5 раундов, в каждом из которых участник принимал решение продолжить игру (идти на риск) или остановиться и получить небольшое, но гарантированное вознаграждение. При этом у респондентов были диагностированы черты Темной триады и Большой пятерки, а также самооценка социально-экономического статуса. Для анализа различий в личностных чертах участники исследования были разделены на группы, различающиеся в проявлении рискованного поведения. Различия между группами проявились для нарциссизма, общего показателя Темной триады и экстраверсии. Однако было обнаружено, что самооценка социально-экономического статуса является фактором, в большей степени определяющим рискованное поведение. Различия в чертах Темной триады, несмотря на наличие связи с рискованным поведением, исчезают при контроле самооценки социально-экономического статуса.

Ключевые слова: Темная триада, нарциссизм, макиавеллизм, психопатия, риск, принятие решений, экономическое поведение

Введение

Экономические игры и принятие рискованных экономических решений

В исследованиях экономического поведения особое место занимает изучение принятия решений на основе игр, которые моделируют ситуации выбора в пользу риска или его отсутствия, сотрудничества или индивидуализма. Моделирующие игры можно разделить на ряд категорий, в частности таких как социальные дилеммы («Дилемма узника») и игры-сделки («Ультиматум») [Zhao, Smillie, 2015], где игрок делает выбор в пользу эгоистической или альтруистической стратегии. Также в исследованиях экономического поведения применяются индивидуальные игры, в которых решение принимает сам игрок, ориентируясь на собственные характеристики и/или ход игры. Примерами таких игр являются игровая задача Айова (Iowa Gambling Task, IGT) [Красавцева, Корнилова, 2016] и Аналоговая задача с воздушным шаром (Balloon Analogue Risk Task, BART) [Crysel et al., 2013]. Экономическая составляющая в данных играх добавляется как дополнительное условие. Отдельно можно выделить задачи с вероятностной выгодой и временем отсрочки для получения вознаграждения, где манипулируется размер получаемого вознаграждения и/или срок его ожидания [Richards et al., 1999], а также игры-лотереи [Rustichini et al., 2016], которые создают возможность для принятия решений с разной степенью риска.

Риск может рассматриваться как элемент ситуации, и в таком случае участник исследования вынужден принимать решения с точки зрения возможных потерь или выигрышей. Ситуационный подход к риску рассматривает риск исходя из различных концепций, в частности теории перспектив [Kahneman, Tversky, 1979] или теории управления ошибками [Haselton, Buss, 2000]. В рамках ситуационного подхода в качестве факторов, влияющих на рискованное поведение, рассматриваются фрейминг, меняющий восприятие исходов как высоко или низко рискованных [Pachur et al., 2018], и опыт, определяющий стратегию решений и их оценку [Lee et al., 2019]. Вместе с тем склонность к риску может также рассматриваться как личностная диспозиция и определять большую или меньшую предрасположенность к рискованному поведению [Петимко, Зверев, 2010]. Примером реализации такого личностного подхода к риску является выделение отдельных черт, например, импульсивности [Herman et al., 2018], поиска ощущений [Zuckerman, 1979] или рациональности [Корнилова, 1994], а также выделение самостоятельной черты – готовности (склонности) к риску [Корнилова, 1994].

Корниенко Д.С., Балева М.В., Ячменёва Н.П. Способствуют ли черты Темной триады...

Роль черт личности в принятии решений в экономических играх

Множество исследований принятия решений, в том числе рискованных, проведено в отношении черт пяти- и шестифакторной модели личности HEXACO. Результаты, полученные при сопоставлении личностных черт, связанных с принятием решений в экономических играх, показывают роль нейротизма или эмоциональной нестабильности, экстраверсии и доброжелательности. В частности, в социальных дилеммах нейротизм связан с меньшей вероятностью принятия рискованных решений в «Дилемме узника» [Lönnqvist et al., 2011], а доброжелательность – со склонностью выделять большие суммы другому игроку [Zhao, Smillie, 2015]. В модели HEXACO особое внимание привлекает черта Честность-Неискренность, которая связана с непринятием и неиспользованием обмана в отношениях с другими, а также с отсутствием стремления к роскоши и скромностью [Ashton, Lee, 2007]. Исследования, проведенные с акцентом на черту Честность-Неискренность, показывают, что она хорошо предсказывает альтруистические решения в экономических играх [Baumert et al., 2014; Ruch et al., 2017].

Другой моделью личности, находящейся в центре внимания исследователей, является модель Темной триады. Темная триада рассматривается как комплексная черта, включающая макиавеллизм, нарциссизм и психопатию, которые оказывают кумулятивный эффект и проявляются как предрасположенность к манипулятивному поведению, потребительскому отношению к другим, стремлению к власти и получению восхищения со стороны других, импульсивности в поступках и нарушению этических и социальных норм [Furnham et al., 2013; Paulhus, Williams, 2002]. Наличие отрицательных связей черт Темной триады с Честностью в модели HEXACO [Lee, Ashton, 2005] дает основания предположить, что их носители склонны к рискованному поведению, уровень которого выходит за рамки нормативных значений. В целом можно полагать, что выраженность черт Темной триады способствует принятию рискованных решений и приводит к более рискованным выборам [Grover, Furnham, 2020]. Черты Темной триады (макиавеллизм, нарциссизм и психопатия) могут выступать как основа для поведения, связанного с риском, так как в качестве частных характеристик включают импульсивность и поиск ощущений [Furnham et al., 2013; Grover, Furnham, 2020]. Макиавеллизм предполагает способность подавлять импульсивное поведение и стратегически планировать риск [Rauthmann, Will, 2011]. При решении задачи Айова студенты с высоким макиавеллизмом в сочетании с психопатией демонстрируют как эффективные, так и неэффективные стратегии принятия решений, что объясняется большей ориентировкой на размер выигрыша, а не на соотношение потерь-приобретений. Менеджеры с высоким уровнем макиавеллизма проявляют хаотичность в выборе стратегий принятия решений, что снижает

Корниенко Д.С., Балева М.В., Ячменёва Н.П. Способствуют ли черты Темной триады... их эффективность [Красавцева, 2021], поэтому стратегическое мышление в экономическом поведении макиавеллистов, скорее, связано с выбором между легальным и нелегальным способами получения выгоды с позиции эффективности решения [Carré et al., 2020]. Исследование вероятности выбора стратегии сотрудничества в ситуации неопределенности («Дилемма узника») обнаружило отрицательную связь с макиавеллизмом [Кузьмичева, 2020].

Нарциссизм усиливает рискованные решения за счет выраженного стремления к получению выгоды и завышенного ожидания от выгод [Foster et al., 2009], а также за счет мотива поиска новизны [Sedikides, 2021]. При исследовании инвесторов с выраженным нарциссизмом обнаружено, что их неспособность сдерживать импульсивное стремление к получению выгоды приводит к негативному результату [Jones, 2013]. Одним из объяснений рискованного поведения нарциссических индивидов может быть их убеждение в том, что они обладают знаниями, недоступными другим. Вследствие этого они принимают ошибочные или рискованные, приводящие к потерям бизнес-решения [Foster et al., 2011].

Люди с выраженной неклинической психопатией демонстрируют низкую чувствительность к неудачам в случае риска, что подкрепляется их импульсивностью, поиском возбуждения и антисоциальными тенденциями [Crysel et al., 2013]. Рискованное, асоциальное или зависимое поведение связано с выраженностью, прежде всего, импульсивности как составляющей психопатии [Hosker-Field et al., 2016; Skeem, Cooke, 2010]. При высоком нарциссизме или психопатии в исследованиях описываются разные типы импульсивности. В случае выраженного нарциссизма импульсивность обусловлена, скорее, уверенностью в себе и мотивацией достижения, а в случае психопатии – сниженным самоконтролем [Fossati et al., 2014]. Таким образом, причина проигрышей нарциссов и психопатов отличается по своей сути. Если первые слишком уверены в себе, то вторые не могут контролировать собственные импульсы. Было установлено, что нарциссизм коррелирует с большим проигрышем в случае игры деньгами других, а психопатия связана с готовностью рисковать деньгами других даже в случае высокой вероятности проигрыша [Jones, 2013]. Это позволяет предполагать, что нарциссизм будет предсказывать, скорее, большие проигрыши, а психопатия – меньший учет выгод или потерь других людей.

Как было показано в многочисленных исследованиях, черты Темной триады обнаруживают связь со стратегиями рискованного поведения в экономических играх. Однако ранее данная связь не анализировалась на материале экономических (денежных) игр, предполагающих равноценные вероятностные исходы для обоих игроков. В настоящем исследовании

Корниенко Д.С., Балева М.В., Ячменёва Н.П. Способствуют ли черты Темной триады...

рискованное поведение моделируется в ситуации компьютерной игры на деньги, в ходе которой невозможно просчитать рациональную стратегию, поскольку выигрыш всегда является случайным. Таким образом, представляется возможность оценить случайный, ничем не обоснованный выбор риска у участников с высокой и низкой выраженностью Темной триады.

Социальный статус, экономическое поведение и принятие решений

Наряду с личностными и ситуационными факторами экономическое поведение (включая, в частности, принятие решений в отношении риска денежными средствами) может определяться социально-экономическими факторами. В качестве таких факторов рассматриваются непосредственно социальный статус, доход, а также наличие или отсутствие работы, уровень образования, профессия. В большинстве работ данные факторы исследуются совместно. Таким образом, различия, обусловленные социальным статусом, оказываются сцепленными с полом, возрастом и другими характеристиками. При разном экономическом статусе обнаруживаются различия в экономическом поведении, проявляющиеся в большем или меньшем контроле доходов и расходов, в стремлении использовать материальные ресурсы для обеспечения комфорта и безопасности или в качестве способа влияния на других. Аналогичные различия проявляются и в связи с уровнем образования (см., например, [Baek, Hong, 2004]). В исследованиях роли социального статуса в принятии решений, выполненных на разных выборках, был обнаружен негативный эффект, который проявляется, в частности, в принятии рискованных решений у онлайн-трейдеров [Scheckenbach et al., 2021]. Помимо этого, было установлено, что низкий социальный статус в детстве способствует большему принятию риска в молодом возрасте [Pepper et al., 2017]. Данный факт может объясняться менее развитой саморегуляцией, большей импульсивностью, недостаточностью навыков планирования и оценки будущих перспектив. Однако, независимо от средовых условий в детском или взрослом возрасте, а также от особенностей саморегуляции, более обоснованным является представление о том, что при низком социальном статусе происходит сдвиг предпочтений в сторону достижения краткосрочных целей [Sheehy-Skeffington, 2020]. Таким образом, социальный статус может являться характеристикой, которая также будет определять рискованное поведение. В контексте исследования черт Темной триады указанные факты позволяют полагать, что обладатели выраженной психопатии при более низком социальном статусе будут проявлять большую склонность к риску как за счет личностных, так и за счет ситуационных факторов.

Корниенко Д.С., Балева М.В., Ячменёва Н.П. Способствуют ли черты Темной триады...

Целью данного исследования является проверка гипотезы о том, что при высокой выраженности черт Темной триады рискованное поведение будет наблюдаться с большей вероятностью. Помимо оценки склонности к риску, в исследовании будет рассматриваться чувствительность к опыту неудач, которая позволит оценить, насколько быстро респонденты отказываются от игры после негативного подкрепления. Можно ожидать, во-первых, что участники с высокими показателями Темной триады предпочтут игру с вероятностью крупного выигрыша гарантированному невысокому доходу. Во-вторых, мы предполагаем, что участники с высокими показателями Темной триады проявят большую устойчивость к опыту неудач, то есть сыграют большее число раундов игры. Однако на основании описанных выше эмпирических результатов мы ожидаем, что более быстрый отказ от продолжения игры будут демонстрировать участники с высоким нарциссизмом. Помимо макиавеллизма, нарциссизма и психопатии, в качестве дополнительных черт личности, связанных с рискованным выбором, рассматриваются черты Большой пятерки.

Процедура и методика исследования

Выборка

Участниками исследования являлись 462 студента, обучающихся на бакалавриате и в магистратуре, в возрасте от 17 до 46 лет ($M = 21,20$; $SD = 3,09$), 82,7% женщин. Участие в исследовании было добровольным и поощрялось дополнительными баллами по дисциплинам психологической направленности. Денежное вознаграждение за участие в исследовании не предусматривалось. Участникам предлагалось пройти онлайн-опрос на платформе Ika.si., включающий ситуационные задачи, связанные с принятием экономических решений, и личностные опросники.

Методы

В исследовании использовался краткий опросник Темной триады [Егорова и др., 2015], который позволяет диагностировать три свойства – макиавеллизм, нарциссизм и психопатию – и содержит 27 вопросов (по 9 вопросов на каждое свойство). Респондент выражает согласие с утверждением, используя шкалу от 1 (полностью согласен) до 5 (полностью не согласен).

Помимо этого, использовался краткий опросник Большой пятерки [Корнилова, Чумакова, 2016]. В него входит 10 пунктов, разбитых на 5 шкал: экстраверсия, доброжелательность, сознательность, нейротизм и открытость новому опыту. Участнику необходимо оценить

Корниенко Д.С., Балева М.В., Ячменёва Н.П. Способствуют ли черты Темной триады... степень своего согласия по семибалльной шкале (где 1 – полностью не согласен, а 7 – полностью согласен).

Диагностика склонности к риску как реализованного поведения осуществлялась с помощью онлайн игры, в ходе которой разыгрывались деньги, якобы полученные участниками в виде премии. Игра предполагала выполнение следующих виртуальных действий: (1) совершение выбора (играть или не играть); (2) подбрасывание виртуальной монетки; (3) передачу проигрыша / получение выигрыша. Все эти действия совершались с помощью кликов в компьютерной программе. Предлагалось 5 раундов игры, в каждом из которых участники могли выбрать: продолжать игру (идти на риск) или остановиться и получить небольшое, но гарантированное вознаграждение. В 1-м, 2-м и 4-м раундах при выборе игры (риска) испытуемые проигрывали деньги, а в 3-м и 5-м раундах – выигрывали. В качестве показателей рискованного поведения рассматривались: 1) выбор игры в 1-м раунде; 2) количество сыгранных раундов (чем больше, тем более рискованное поведение демонстрирует участник); 3) вариант выбора после двух проигрышей подряд в 3-м раунде (решение продолжать игру свидетельствует об устойчивости к опыту неудач). Мотивация респондентов к участию или отказу от игры не рассматривалась как дополнительная переменная.

Самооценка социально-экономического статуса осуществлялась на основе следующих вопросов: 1) «Как бы вы могли описать материальное положение вашей семьи и/или ваше собственное в настоящее время?» (с вариантами ответов по шестибалльной шкале от «денег не хватает даже на питание» до «материальных затруднений не испытываем»); показатель – «социально-экономический статус»); 2) «Укажите, на сколько процентов вы самостоятельно обеспечиваете себя» (с вариантами ответов по шестибалльной шкале от 0 до 100%); 3) «Ваш средний доход в месяц из всех источников» (с вариантами ответов по шестибалльной шкале от «до 20 тыс. руб.» до «более 100 тыс. руб.»).

Обработка результатов осуществлялась на основе языка R в среде RStudio и в программе Jasp.

Результаты

Предварительный анализ

Первоначально было проанализировано распределение выборки по количеству сыгранных раундов игры. Большинство респондентов – 71,21% (329 человек) – сразу отказались от игры в пользу гарантированного вознаграждения, 11,69% (54 человека) отказались от игры после

Корниенко Д.С., Балева М.В., Ячменёва Н.П. Способствуют ли черты Темной триады...

первого раунда и 2,38% (11 человек) – после второго раунда. Выбор игры после двух проигрышей подряд, в третьем раунде, продемонстрировали только 3,25% респондентов (15 человек), а в четвертом раунде – 0,65% (3 человека). Доля тех, кто дошел до пятого раунда, составила 10,82% (50 человек). Из них 88% (44 человека) изъявили гипотетическую готовность продолжать игру даже после ее завершения. Графическое распределение респондентов по раундам игры представлено на рисунке 1.

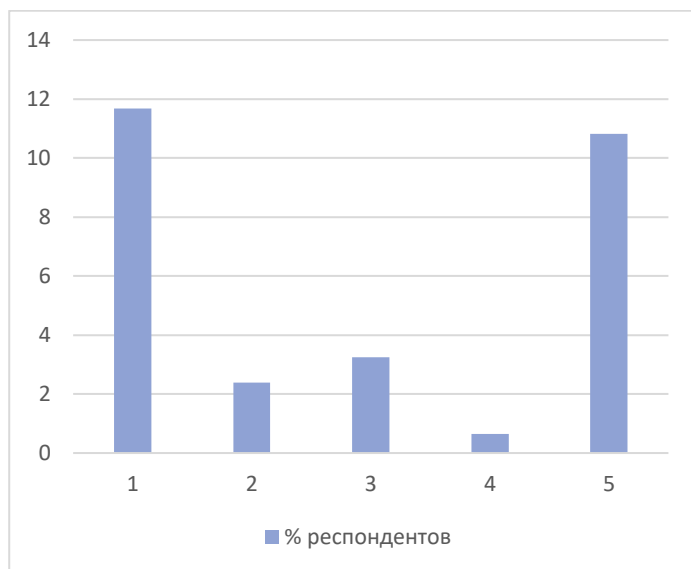


Рис. 1. Распределение респондентов (%) по раундам игры.

Подобное распределение характеризует бóльшую часть выборки как избегающую риска в самом начале игры, а устойчивость к опыту неудач демонстрирует меньшинство. Только 50 человек могут рассматриваться как группа со склонностью к риску.

Связь черт Темной триады и Большой пятерки с риском в ситуации проигрыша

На первом этапе был проведен корреляционный анализ по критерию Спирмена для оценки связи количества игр и личностных черт (Темной триады и Большой пятерки). Количество раундов игры положительно коррелирует с нарциссизмом ($r = 0,131$; $p = 0,006$), психопатией ($r = 0,112$; $p = 0,020$), общим показателем Темной триады ($r = 0,124$; $p = 0,010$) и открытостью ($r = 0,097$; $p = 0,044$). Это позволяет говорить о том, что более высокая эгоистичность, ориентированность на собственные цели в сочетании с импульсивностью, пренебрежением интересами других, интересом к новому и склонностью к несоблюдению норм связаны с более длительной игрой и, соответственно, с большей склонностью рисковать даже в ситуации

Корниенко Д.С., Балева М.В., Ячменёва Н.П. Способствуют ли черты Темной триады... негативных исходов. Однако, учитывая низкие значения коэффициентов корреляции, данный результат скорее отражает тенденцию к связи.

Так как при принятии финансовых решений имеют значение социально-экономические характеристики респондентов (см., например, [Ronzani et al., 2018]), был проведен анализ различий в самооценке социально-экономического статуса, возможности обеспечить себя и субъективной оценке уровня доходов между группами, сыгравшими разное количество раундов. При сравнении групп обнаружено значимое отличие в самооценке социально-экономического статуса ($\chi^2 = 23,7$; $p = 0,022$) и самооценке уровня дохода ($\chi^2 = 23,1$; $p = 0,01$), но нет значимого различия в самооценке возможности обеспечить себя. В результате теста Краскела-Уолеса был обнаружен значимый эффект количества сыгранных раундов игры на самооценку социально-экономического статуса ($H(2) = 13,74$; $p = 0,001$) для самооценки возможности обеспечить себя ($H(2) = 7,34$; $p = 0,021$) и самооценки уровня доходов ($H(2) = 6,99$; $p = 0,03$). Таким образом, группа рискующих значимо выше оценивает свое социально-экономическое положение и уровень доходов, чем две другие группы.

Учитывая малочисленность подвыборок, респонденты, сыгравшие два, три и четыре раунда, были исключены из дальнейшего анализа. Таким образом, далее по выраженности личностных черт Темной триады и Большой пятерки сравнивались выборки, представляющие различные уровни склонности к риску – (1) не рискующие, (2) сыгравшие один раунд и (3) сыгравшие все пять раундов игры. То есть подвыборки представлены не последовательными уровнями, а (1) отсутствием риска, (2) готовностью идти на риск, но в случае неудачи отказаться от продолжения игры, и (3) готовностью рисковать, несмотря на неудачи.

Различия в личностных чертах в связи со склонностью к риску

Для выявления различий в выраженности черт Темной триады и Большой пятерки между группами не рискующих, сыгравших один раунд и сыгравших все пять раундов игры был проведен дисперсионный анализ с проверкой равенства дисперсий по критерию Левена. В качестве зависимых переменных рассматривались черты Темной триады и Большой пятерки, в качестве независимой переменной (фактора) – количество сыгранных игр (0, 1, 5). Средние и стандартные отклонения черт личности приведены в таблице 1. Основной эффект количества раундов был обнаружен для нарциссизма ($F(2, 430) = 5,02$; $p = 0,007$), общего показателя Темной триады ($F(2, 430) = 4,63$; $p = 0,01$) и экстраверсии ($F(2, 430) = 3,99$; $p = 0,019$). Апостериорные сравнения показали, что значимо различаются между группами не

Корниенко Д.С., Балева М.В., Ячменёва Н.П. Способствуют ли черты Темной триады...
 рискующих и сыгравших пять раундов нарциссизм ($t = -3,166$; $p = 0,005^*$; Cohen $d = 0,48$),
 общий показатель Темной триады ($t = -3,043$; $p = 0,007$; Cohen $d = 0,46$) и экстраверсия ($t = -$
 $2,75$; $p = 0,018$; Cohen $d = 0,43$). При этом различий между группами не рискующих и
 сыгравших один раунд, а также сыгравших один раунд и пять раундов не обнаружено.
 Исключение составляет различие (на уровне статистической тенденции) между сыгравшими
 один раунд и пять раундов по экстраверсии ($t = -2,322$; $p = 0,062$; Cohen $d = 0,46$). Графическое
 отображение средних значений показателей, обнаруживших различия между группами,
 приведено на рисунке 2.

Таблица 1

Средние и стандартные отклонения показателей черт личности в группах респондентов,
 сыгравших различное количество раундов игры

Показатели	Не рискующие (N = 329)		Сыграли один раунд (N = 54)		Сыграли пять раундов (N = 50)	
	Среднее	Ст. откл.	Среднее	Ст. откл.	Среднее	Ст. откл.
Макиавеллизм	3,308	0,543	3,235	0,499	3,444	0,535
Нарциссизм	3,011	0,567	3,056	0,507	3,280	0,554
Психопатия	2,204	0,510	2,311	0,528	2,347	0,491
Общий показатель Темной триады	2,841	0,403	2,867	0,343	3,024	0,401
Экстраверсия	4,211	1,453	4,157	1,404	4,810	1,317
Доброжелательность	4,409	0,964	4,574	0,913	4,610	1,007
Сознательность	5,240	1,281	5,185	1,264	4,860	1,355
Нейротизм	3,518	1,448	3,537	1,342	3,700	1,515
Открытость	3,894	0,905	3,991	0,798	4,120	0,760

Примечания. Жирным шрифтом выделены значения в группах, между которыми получены
 значимые различия.

Полученные данные позволяют считать, что при повышении уровня нарциссизма, общего
 фактора Темной триады и экстраверсии увеличивается склонность к риску. При этом
 склонность к минимальному риску не связана с повышением значений нарциссизма или
 экстраверсии.

* Здесь и далее приводятся результаты после применения поправки Бонферрони (в качестве критерия
 значимости использовалось значение 0,05, которое корректировалось с учетом множественных сравнений).

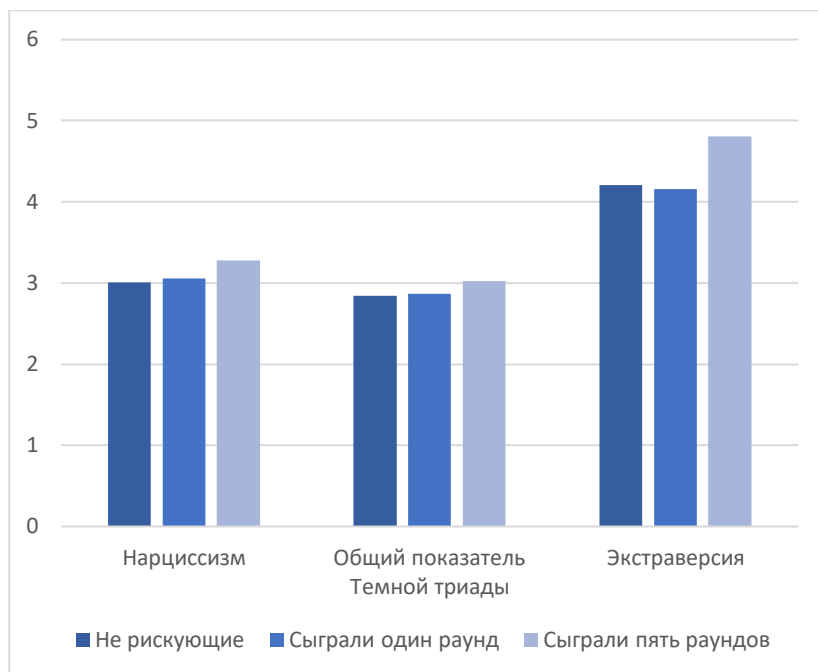


Рис. 2. Графическое отображение средних значений в группах респондентов, сыгравших различное количество раундов игры.

Чувствительность к опыту неудач в связи с чертами личности

Для выявления различий в чертах личности в связи с чувствительностью к опыту неудач был сделан сравнительный анализ. Были сформированы две выборки респондентов: «чувствительные к неудачам», которые сыграли два раунда и отказались от дальнейшей игры (65 человек), и «устойчивые к неудачам», которые продолжили играть, несмотря на две неудачи подряд (68 человек). Были обнаружены значимые различия в нарциссизме ($t = -2,53$; $p = 0,013$; Cohen $d = 0,44$) и общем показателе Темной триады ($t = -2,44$; $p = 0,016$; Cohen $d = 0,43$). Средние и стандартные отклонения черт личности приведены в таблице 2.

Таблица 2

Средние и стандартные отклонения показателей черт личности в группах респондентов, которые сыграли два раунда и отказались от дальнейшей игры («чувствительные к неудачам») и которые продолжили играть («устойчивые к неудачам»).

Показатели	Чувствительные к неудачам (N = 65)		Устойчивые к неудачам (N = 68)	
	Среднее	Ст. откл.	Среднее	Ст. откл.
Макиавеллизм	3,274	0,504	3,435	0,537
Нарциссизм	3,062	0,491	3,294	0,565
Психопатия	2,284	0,512	2,358	0,556

Общий показатель Темной триады	2,873	0,322	3,029	0,406
Экстраверсия	4,385	1,452	4,691	1,417
Доброжелательность	4,654	0,948	4,618	1,033
Сознательность	5,262	1,287	4,971	1,313
Нейротизм	3,515	1,358	3,757	1,551
Открытость	3,969	0,824	4,140	0,828

Примечания. Жирным шрифтом выделены значения в группах, между которыми получены значимые различия.

Полученный результат показывает, что продолжают играть, несмотря на неудачные предыдущие раунды, респонденты, имеющие более высокий уровень нарциссизма и в целом Темной триады.

Различия в личностных чертах в связи со склонностью к риску при контроле самооценки социально-экономических показателей

Для контроля самооценки социально-экономических характеристик и уточнения различий в чертах личности в связи с уровнем риска была сделана скорректированная выборка не рискующих респондентов, эквивалентная по количеству человек и характеристикам выборке респондентов, сыгравших пять раундов игры. Процедура формирования скорректированной выборки производилась на основе алгоритма nearest в пакете MatchIt для R. В качестве фиксированных эффектов были использованы возраст, пол, самооценка социально-экономического статуса, самооценка возможности обеспечить себя и дохода. В результате была сформирована выборка, включающая 50 респондентов. Таким образом, далее рассматривались три выборки респондентов – не рискующих (N = 50), сыгравших один раунд (N = 54) и сыгравших все пять раундов игры (N = 50).

В сформированной выборке были проверены различия между группами по факторам, которые показали наличие эффекта на предыдущих этапах. В качестве зависимых переменных рассматривались самооценка социально-экономического статуса, самооценка возможности обеспечить себя и дохода, нарциссизм, общий показатель Темной триады и экстраверсия, а в качестве независимой переменной (фактора) – количество сыгранных игр (0, 1, 5). Результаты дисперсионного анализа показывают, что есть значимое различие в самооценке социально-экономического статуса между группой сыгравших один раунд и группой сыгравших все пять раундов игры ($t = 3,574$; $p = 0,001$; Cohen $d = 0,70$), а также между группой сыгравших один раунд и группой не рискующих ($t = -3,574$; $p = 0,001$; Cohen $d = 0,70$). Одинаково выше

Корниенко Д.С., Балева М.В., Ячменёва Н.П. Способствуют ли черты Темной триады...

оценивают свой социальный статус группы не рискующих и максимально рискующих в сравнении с группой минимально рискующих. Таким образом, самооценка социально-экономического статуса остается фактором, значимым только при сравнении группы, сыгравшей один раунд, с двумя другими, но не при сравнении между не рискующими и прошедшими все раунды.

Результаты дисперсионного анализа (при проверке равенства дисперсий по критерию Левена) показали основной эффект только по экстраверсии ($F(2, 151) = 3,05$; $p = 0,050$) и апостериорное значимое различие между группами сыгравших один раунд и пять раундов игры ($t = -2,465$; $p = 0,044$; $Cohen\ d = 0,48$). Средние и стандартные отклонения черт личности приведены в таблице 3.

Таблица 3

Средние и стандартные отклонения показателей черт личности в группах респондентов, сыгравших различное количество раундов игры (при использовании скорректированной выборки)

Показатели	Не рискующие (скорректированная выборка, N = 50)		Сыграли только один раунд (N = 54)		Сыграли пять раундов (N = 50)	
	Среднее	Ст. откл.	Среднее	Ст. откл.	Среднее	Ст. откл.
Макиавеллизм	3,391	0,501	3,235	0,499	3,444	0,535
Нарциссизм	3,220	0,504	3,056	0,507	3,280	0,554
Психопатия	2,231	0,482	2,311	0,528	2,347	0,491
Общий показатель Темной триады	2,947	0,368	2,867	0,343	3,024	0,401
Экстраверсия	4,440	1,320	4,157	1,404	4,810	1,317
Доброжелательность	4,440	0,940	4,574	0,913	4,610	1,007
Сознательность	5,010	1,605	5,185	1,264	4,860	1,355
Нейротизм	3,830	1,373	3,537	1,342	3,700	1,515
Открытость	4,030	0,745	3,991	0,798	4,120	0,760

Примечания. Жирным шрифтом выделены значения в группах, между которыми получены значимые различия.

Полученные результаты показывают, что уравнивание групп по социально-экономическим факторам приводит к нивелированию различий в склонности к риску. Это позволяет полагать, что респонденты рискуют независимо от выраженности черт личности. Однако остается

Корниенко Д.С., Балева М.В., Ячменёва Н.П. Способствуют ли черты Темной триады... различие в экстраверсии между респондентами, рискующими в разной мере, которое, в том числе, может быть результатом низкой самооценки социально-экономического статуса.

Обсуждение результатов

Склонность к риску и продолжению игры в ситуации проигрыша демонстрирует всего около десяти процентов респондентов. Большинство участников предпочли отказаться от игры на деньги. При этом группа рискующих характеризуется более высокой самооценкой собственного социально-экономического статуса и собственных финансовых возможностей. Таким образом, отказ от игры мог быть связан с низкой готовностью к риску, которая, в свою очередь, обусловлена размером предложенной в игре суммы (17000 руб.). Для 37% респондентов данная сумма совпадает с размером ежемесячного дохода, а для 29% составляет его половину. Можно предположить, что размер дохода мог быть для участников точкой отсчета, повлиявшей на выбор игры или отказ от нее. Подобные эффекты описываются как в теории перспектив [Kahneman, Tversky, 1979], так и в различных исследованиях фрейминга [Herranz-Zarzoso et al., 2020; Takeuchi et al., 2020].

В целом склонность к риску и продолжению игры даже в ситуации проигрыша связана (без учета самооценки социально-экономических факторов) с нарциссизмом, но не с макиавеллизмом и психопатией. Полученные факты согласуются с исследованиями экономического поведения и риска в том, что люди с выраженным нарциссизмом переоценивают себя и свои способности [Curtis et al., 2021; Jonason, Webster, 2012]. В частности, это проявляется в неудачах в случае рискованных инвестиций [Foster et al., 2011], а также в склонности к большему риску и потерям [Jones, 2014]. В качестве причин такого поведения называется мотивация достижения [Foster et al., 2011]. Вместе с тем у респондентов с высоким нарциссизмом ситуация длительных неудач может приводить к стратегии, связанной с планированием и сдерживанием, что при высокой мотивации способно обеспечивать успешность при рискованном поведении [Jones, 2013]. Исходя из наших результатов, нет оснований говорить о какой-то специфической стратегии принятия решений при более высоком уровне нарциссизма, так как, учитывая малочисленность респондентов группы, сыгравшей два-четыре раунда, эти данные не включались в анализ. Вопреки имеющимся данным [Jones, Paulhus, 2009], макиавеллизм в нашем исследовании не обнаружил себя как черта, связанная с принятием стратегических решений в рискованной ситуации, что, вероятно, связано с тем, что игра не предполагала стратегического планирования и поэтому не была ориентирована на характерное для макиавеллистов поведение. В отношении обнаруженной слабой связи психопатии с готовностью к риску имеются данные о том, что при

Корниенко Д.С., Балева М.В., Ячменёва Н.П. Способствуют ли черты Темной триады...

сильной выраженности данной черты нет анализа потерь и затрат при принятии решений [Carré et al., 2020]. Вместе с тем обнаруживаемое различие в общем показателе Темной триады в связи с готовностью к большему риску позволяет предполагать, что есть суммарный вклад негативных черт в проявление рискованного поведения. Эмпирические данные показывают, что черты Темной триады могут проявляться под действием других факторов при решении задач, связанных с риском. Например, угроза собственному «я» взаимодействует с нарциссизмом, приводя к более рискованным решениям [Crysel et al., 2013].

Среди черт Большой пятерки склонность к риску обнаруживают более экстравертированные респонденты (без учета самооценки социально-экономических факторов). Исследования связей черт Большой пятерки с задачами на риск показывают неоднозначные результаты для разных свойств. В частности, для экстраверсии не обнаруживается связей с принятием рискованных решений в поведенческих задачах [Buelow, Cayton, 2020]. Обнаруженное различие в экстраверсии между не рискующими респондентами и респондентами, сыгравшими до конца, сходно с результатами исследования, в котором было показано, что люди, ориентированные на внешнее окружение, более склонны к поиску выгоды и новизны при принятии экономических решений, но при этом не обязательно являются успешными и достигают выгоды [Górnik-Durose, Pyszkowska, 2020].

При контроле факторов самооценки социально-экономического состояния различия в личностных чертах Темной триады и Большой пятерки между не склонными к риску и рискующими до конца даже в ситуации проигрыша нивелируются, что согласуется с данными [Skeel et al., 2007]. Обнаружено, что при более высоком социальном статусе (более высокой самооценке социального статуса) равновероятно принятие рискованных решений или отказ от риска. Отсутствие различий по психопатии не позволяет говорить о данной черте как о возможной основе принятия рискованных решений за счет более высокой импульсивности и низкой саморегуляции, что было показано в предыдущих исследованиях [Crysel et al., 2013; Fossati et al., 2014].

Данное исследование имеет ряд ограничений. Во-первых, особенности условий задачи предполагают оперирование суммой, сравнимой с суммой ежемесячного дохода для более чем половины респондентов. Во-вторых, исследование проведено на выборке студентов, которые являются группой, не включенной в профессиональную деятельность, и в связи с этим могут иметь специфический социально-экономический статус. В-третьих, более 80% респондентов составляют женщины, что может снижать возможности генерализации результатов на

Корниенко Д.С., Балева М.В., Ячменёва Н.П. Способствуют ли черты Темной триады... мужчин. В-четвертых, анализ со скорректированной выборкой, несмотря на значимость его результатов, является моделированием и требует дополнительных исследований.

Выводы

Обобщенно можно полагать, что при разном уровне рискованного поведения различия наблюдаются, прежде всего, по показателям нарциссизма и экстраверсии. Низкая чувствительность к неудачам также связана с более высоким нарциссизмом. Однако при контроле экономических факторов данные различия исчезают.

Таким образом, гипотеза о том, что рискованное поведение чаще будет проявляться при более высокой выраженности черт Темной триады скорее не находит своего подтверждения. Конкурирующим объяснением является роль самооценки социально-экономического фактора.

Литература

Егорова М.С., Ситникова М.А., Паршикова О.В. Адаптация Короткого опросника Темной триады. Психологические исследования, 2015, 8(43), 1. <http://psystudy.ru>

Корнилова Т.В. Диагностика «личностных факторов» принятия решений. Вопросы психологии, 1994, 6, 99–109.

Корнилова Т.В., Чумакова М.А. Апробация краткого опросника Большой пятерки (ТPI, КОБТ). Психологические исследования, 2016, 9(46), 5. <http://psystudy.ru>

Красавцева Ю.В. Эмоциональное предвосхищение в процессе принятия решений: дис. ... канд. психол. наук. ИП РАН, Москва, 2021. <http://www.ipras.ru/engine/documents/document14287.pdf>

Красавцева Ю.В., Корнилова Т.В. Свойства темной триады в регуляции стратегий принятия решений (на материале игровой задачи Аойва – IGT). Вестник Московского государственного областного университета. Сер.: Психологические науки, 2016, 2, 22–33. DOI:10.18384/2310-7235-2016-2-22-33

Корниенко Д.С., Балева М.В., Ячменёва Н.П. Способствуют ли черты Темной триады...

Красавцева Ю.В., Корнилова Т.В. Нарциссизм как «светлый» аспект в Темной Триаде. Консультативная психология и психотерапия, 2019, 27(4), 65–80. DOI:10.17759/cpp.2019270405

Кузьмичева Ж.Э. Диспозиционные и ситуационные предпосылки принятия решения в условиях неопределенности (на примере задачи «дилемма заключенного»): дис. ... канд. психол. наук. НИУ ВШЭ, Москва, 2020. <https://www.hse.ru/sci/diss/366457885>

Петимко А.И., Зверев В.Л. Основные направления и концепции исследований риска, и современное состояние проблемы в психологии. Научно-аналитический журнал «Вестник Санкт-Петербургского университета Государственной противопожарной службы МЧС России», 2010, 4, 71–77.

Ashton M.C., Lee K. Empirical, Theoretical, and Practical Advantages of the HEXACO Model of Personality Structure. *Personality and Social Psychology Review*, 2007, 11(2), 150–166. DOI:10.1177/1088868306294907

Baek E., Hong G.S. Effects of family life-cycle stages on consumer debts. *Journal of Family and Economic Issues*, 2004, 25(3), 359–385. DOI:10.1023/B:JEEI.0000039946.59422.5f

Baumert A., Schlösser T., Schmitt M. Economic games: A performance-based assessment of fairness and altruism. *European Journal of Psychological Assessment*, 2014, 30(3), 178–192. DOI:10.1027/1015-5759/a000183

Buelow M.T., Cayton C. Relationships between the big five personality characteristics and performance on behavioral decision making tasks. *Personality and Individual Differences*, 2020, 160, 109931. DOI:10.1016/j.paid.2020.109931

Carré J.R., Jones D.N., Mueller S.M. Perceiving opportunities for legal and illegal profit: Machiavellianism and the Dark Triad. *Personality and Individual Differences*, 2020, 162, 109942. DOI:10.1016/j.paid.2020.109942

Crysel L.C., Crosier B.S., Webster G.D. The Dark Triad and risk behavior. *Personality and Individual Differences*, 2013, 54(1), 35–40. DOI:10.1016/j.paid.2012.07.029

- Корниенко Д.С., Балева М.В., Ячменёва Н.П. Способствуют ли черты Темной триады...
Curtis S.R., Basak, A., Carre, J. R., Bošanský, B., Černý, J., Ben-Asher, N., Gutierrez M., Jones D.N., Kiekintveld, C. The Dark Triad and strategic resource control in a competitive computer game. *Personality and Individual Differences*, 2021, 168, 110343. DOI:10.1016/j.paid.2020.110343
- Fossati A. Pincus A.L., Borroni S., Munteanu A.F., Maffei C. Are Pathological Narcissism and Psychopathy Different Constructs or Different Names for the Same Thing? A Study Based on Italian Nonclinical Adult Participants. *Journal of Personality Disorders*, 2014, 28(3), 394–418. DOI:10.1521/pedi_2014_28_127
- Foster J.D., Reidy D.E., Misra T.A., Goff J.S. Narcissism and stock market investing: Correlates and consequences of cocksure investing. *Personality and Individual Differences*, 2011, 50(6), 816–821. DOI:10.1016/j.paid.2011.01.002
- Foster J.D., Shenese J.W., Goff J.S. Why do narcissists take more risks? Testing the roles of perceived risks and benefits of risky behaviors. *Personality and Individual Differences*, 2009, 47(8), 885–889. DOI:10.1016/j.paid.2011.01.002
- Furnham A., Richards S.C., Paulhus D.L. The Dark Triad of Personality: A 10 Year Review: Dark Triad of Personality. *Social and Personality Psychology Compass*, 2013, 7(3), 199–216. doi.org/10.1111/spc3.12018
- Górnik-Durose M.E., Pyszkowska A. Personality matters – Explaining the link between materialism and well-being in young adults. *Personality and Individual Differences*, 2020, 163, 110075. DOI:10.1016/j.paid.2020.110075
- Grover S., Furnham A. The moderating effects of emotional stability on the relationship between the Dark Triad and different measures of risk-taking. *Personality and Individual Differences*, 2021. 110450. DOI:10.1016/j.paid.2020.110450
- Haselton M.G., Buss D.M. Error management theory: A new perspective on biases in cross-sex mind reading. *Journal of Personality and Social Psychology*, 2000, 78(1), 81–91. DOI:10.1037//0022-3514.78.1.81
- Herman A.M., Critchley H.D., Duka T. Risk-Taking and Impulsivity: The Role of Mood States and Interoception. *Frontiers in Psychology*, 2018, 9. 01625. DOI:10.3389/fpsyg.2018.01625

Корниенко Д.С., Балева М.В., Ячменёва Н.П. Способствуют ли черты Темной триады...

Herranz-Zarzoso N., Sabater-Grande G., Jaramillo-Gutiérrez A. Framing and repetition effects on risky choices: A behavioural approach. *Journal of Behavioral and Experimental Economics*, 2020, 84, 101504. DOI:10.1016/j.socec.2019.101504

Hosker-Field A.M., Molnar D.S., Book A.S. Psychopathy and risk taking: Examining the role of risk perception. *Personality and Individual Differences*, 2016, 91, 123–132. DOI:10.1016/j.paid.2015.11.059

Jonason P.K., Webster G.D. A protean approach to social influence: Dark Triad personalities and social influence tactics. *Personality and Individual Differences*, 2012, 52(4), 521–526. DOI:10.1016/j.paid.2011.11.023

Jones D.N. What's mine is mine and what's yours is mine: The Dark Triad and gambling with your neighbor's money. *Journal of Research in Personality*, 2013, 47(5), 563–571. DOI:10.1016/j.jrp.2013.04.005

Jones D.N. Risk in the face of retribution: Psychopathic individuals persist in financial misbehavior among the Dark Triad. *Personality and Individual Differences*, 2014, 67, 109–113. DOI:10.1016/j.paid.2014.01.030

Jones D.N., Paulhus D.L. Machiavellianism. In: M.R. Leary, R.H. Hoyle (Eds.), *Handbook of Individual Differences in Social Behavior*. New York, NY: Guilford, 2009. pp. 93–108.

Kahneman D., Tversky A. Prospect Theory: An Analysis of Decision under Risk. *Econometrica*, 1979, 47(2), 263–291.

Koch-Bayram I.F., Biemann T. Signs of Narcissism? Reconsidering a Widely Used Measure. *Journal of Leadership & Organizational Studies*, 2020, 27(4), 389–405. DOI:10.1177/1548051820950379

Lee J.C., Lovibond P.F., Hayes B.K., Navarro D.J. Negative evidence and inductive reasoning in generalization of associative learning. *Journal of Experimental Psychology: General*, 2019, 148(2), 289–303. DOI:10.1037/xge0000496

Корниенко Д.С., Балева М.В., Ячменёва Н.П. Способствуют ли черты Темной триады...

Livingstone S.M., Lunt P.K. Predicting personal debt and debt repayment: Psychological, social and economic determinants. *Journal of economic psychology*, 1992, 13(1), 111–134.

Lönnqvist J.-E., Verkasalo M., Walkowitz G. It pays to pay – Big Five personality influences on cooperative behaviour in an incentivized and hypothetical prisoner's dilemma game. *Personality and Individual Differences*, 2011, 50(2), 300–304. DOI:10.1016/j.paid.2010.10.009

Miller J.D., Back M.D., Lynam D.R., Wright A.G.C. Narcissism Today: What We Know and What We Need to Learn. *Current Directions in Psychological Science*, 2021, 30(6), 519–525. DOI:10.1177/09637214211044109

Miller J.D., Lynam D.R. Psychopathy and Personality: Advances and Debates. *Journal of Personality*, 2015, 83(6), 585–592. DOI:10.1111/jopy.12145

Pachur T., Schulte-Mecklenbeck M., O'Murphy R., Hertwig R. Prospect theory reflects selective allocation of attention. *Journal of Experimental Psychology: General*, 2018, 147(2), 147–169. DOI:10.1037/xge0000406

Paulhus D.L., Williams K.M. The dark triad of personality: Narcissism, Machiavellianism, and psychopathy. *Journal of research in personality*, 2002, 36(6), 556–563. DOI:10.1016/S0092-6566(02)00505-6

Pepper G.V., Corby D.H., Bamber R., Smith H., Wong N., Nettle D. The influence of mortality and socioeconomic status on risk and delayed rewards: a replication with British participants. *PeerJ*, 2017, 5, e3580.

Rauthmann J.F., Will T. Proposing a Multidimensional Machiavellianism Conceptualization. *Social Behavior and Personality*, 2011, 39(3), 391–403. DOI:10.2224/SBP.2011.39.3.391

Richards J.B., Zhang L., Mitchell S.H., de Wit H. Delay or probability discounting in a model of impulsive behavior: effect of alcohol. *Journal of the Experimental Analysis of Behavior*, 1999, 71(2), 121–143.

Корниенко Д.С., Балева М.В., Ячменёва Н.П. Способствуют ли черты Темной триады...

Ronzani P., Zhang L., Mitchell S.H., de Wit H. Selective insensitivity for losses but not gains in decision making under risk among the poor. *Journal of Behavioral and Experimental Economics*, 2018, 77, 96–106. DOI:10.1901/jeab.1999.71-121

Ruch W., Brunsch R., Wagner L. The role of character traits in economic games. *Personality and Individual Differences*, 2017, 108, 186–190. DOI:10.1016/j.paid.2016.12.007

Rustichini A., DeYoung C., Anderson J., Burks S. Toward the integration of personality theory and decision theory in explaining economic behavior: An experimental investigation. *Journal of Behavioral and Experimental Economics*, 2016, 64, 122–137. DOI:10.1016/j.socec.2016.04.019

Scheckenbach I., Wimmer M., Dorfleitner G. The higher you fly, the harder you try not to fall: An analysis of the risk taking behavior in social trading. *The Quarterly Review of Economics and Finance*, 2021, 82, 239–259.

Sedikides C. In Search of Narcissus. *Trends in Cognitive Sciences*, 2021, 25(1), 67–80. DOI:10.1016/j.tics.2020.10.010

Sheehy-Skeffington J. The effects of low socioeconomic status on decision-making processes. *Current Opinion in Psychology*, 2020, 33, 183–188.

Skeel R.L., Neudecker J., Pilarski C., Pytlak K. The utility of personality variables and behaviorally-based measures in the prediction of risk-taking behavior. *Personality and Individual Differences*, 2007, 43(1), 203–214. DOI:10.1016/j.paid.2006.11.025

Skeem J.L., Cooke D.J. Is criminal behavior a central component of psychopathy? Conceptual directions for resolving the debate. *Psychological Assessment*, 2010, 22(2), 433–445. DOI:10.1037/a0008512

Takeuchi H., Tsurumi K., Muraio T., Mizuta H., Kawada R., Murai T., Takahashi H. Framing effects on financial and health problems in gambling disorder. *Addictive Behaviors*, 2020, 110, 106502. DOI:10.1016/j.addbeh.2020.106502

Корниенко Д.С., Балева М.В., Ячменёва Н.П. Способствуют ли черты Темной триады...

Zhao K., Smillie L.D. The Role of Interpersonal Traits in Social Decision Making: Exploring Sources of Behavioral Heterogeneity in Economic Games. *Personality and Social Psychology Review*, 2015, 19(3), 277–302. DOI:10.1177/1088868314553709

Zuckerman M. *Sensation Seeking: Beyond the Optimal Level of Arousal*. Lawrence Erlbaum Associates Software & Alternative Media, Incorporated, 1979.

Поступила в редакцию: 09 октября 2022 г. Дата публикации: 17 июля 2023 г.

Сведения об авторах

Корниенко Дмитрий Сергеевич. Доктор психологических наук, профессор кафедры общей психологии, Институт общественных наук, Российская академия народного хозяйства и государственный службы при Президенте РФ, проспект Вернадского, 82, стр. 1, 119571 Москва, Россия.

E-mail: kornienko-ds@ranepa.ru

Балева Милена Валерьевна. Кандидат психологических наук, доцент, кафедра общей и клинической психологии, философско-социологический факультет, Пермский государственный национальный исследовательский университет, ул. Букирева, д. 15, 614990 Пермь, Россия.

E-mail: milenabaleva@yandex.ru

Ячменёва Надежда Павловна. Старший преподаватель кафедры общей психологии, Институт общественных наук, Российская академия народного хозяйства и государственный службы при Президенте РФ, проспект Вернадского, 82, стр. 1, 119571 Москва, Россия.

E-mail: yachmeneva-np@ranepa.ru

Ссылка для цитирования

Корниенко Д.С., Балева М.В., Ячменёва Н.П. Способствуют ли черты Темной триады большому риску в ситуации проигрыша? *Психологические исследования*. 2023. Т. 16, № 89. С. 1. URL: <https://psystudy.ru>

Адрес статьи: <https://doi.org/10.54359/ps.v16i89.1385>

Kornienko D.S.¹, Baleva M.V.², Yachmenyova N.P.¹ Do the Dark Triad traits increase risk in a losing situation?

¹ The Russian Presidential Academy of National Economy and Public Administration (RANEPA), Moscow, Russia

² Perm State University, Perm, Russia

The article examines differences in risky gambling choices in relation to the Dark Triad: Machiavellianism, narcissism, and psychopathy. The Dark Triad has been associated with risky decision-making in a variety of situations including economic games. Furthermore, the Dark Triad was found to be associated with personality features related to risk aversion. Thus, we hypothesized that individuals with more apparent Dark Triad qualities would act riskier in games with random odds of winning. Here, we considered sensitivity to the negative experience of losing as a desire to finish the game. The study sample consisted of 462 students aged 17 to 46 (82,7% females). Participants played a computerized economic game and filled out several questionnaires for the personality characteristics examination (the Dark Triad, the Big Five, and socioeconomic level). According to the results, self-evaluation of socioeconomic level determined risky behaviour to a greater extent compared to the Dark Triad. Despite the association between the Dark Triad traits and risky behaviour, differences in the Dark Triad eliminate when controlling the self-evaluation of socioeconomic level.

Keywords: Dark triad, narcissism, Machiavellianism, psychopathy, risky behavior, decision making, economic behaviour

References

Ashton M.C., Lee K. Empirical, Theoretical, and Practical Advantages of the HEXACO Model of Personality Structure. *Personality and Social Psychology Review*, 2007, 11(2), 150–166. DOI:10.1177/1088868306294907

Baek E., Hong G.S. Effects of family life-cycle stages on consumer debts. *Journal of Family and Economic Issues*, 2004, 25(3), 359–385. DOI:10.1023/B:JEEI.0000039946.59422.5f

Baumert A., Schlösser T., Schmitt M. Economic games: A performance-based assessment of fairness and altruism. *European Journal of Psychological Assessment*, 2014, 30(3), 178–192. DOI:10.1027/1015-5759/a000183

Корниенко Д.С., Балева М.В., Ячменёва Н.П. Способствуют ли черты Темной триады...

Buelow M.T., Cayton C. Relationships between the big five personality characteristics and performance on behavioral decision making tasks. *Personality and Individual Differences*, 2020, 160, 109931. DOI:10.1016/j.paid.2020.109931

Carré J.R., Jones D.N., Mueller S.M. Perceiving opportunities for legal and illegal profit: Machiavellianism and the Dark Triad. *Personality and Individual Differences*, 2020, 162, 109942. DOI:10.1016/j.paid.2020.109942

Crysel L.C., Crosier B.S., Webster G.D. The Dark Triad and risk behavior. *Personality and Individual Differences*, 2013, 54(1), 35–40. DOI:10.1016/j.paid.2012.07.029

Curtis S.R., Basak, A., Carre, J. R., Bošanský, B., Černý, J., Ben-Asher, N., Gutierrez M., Jones D.N., Kiekintveld, C. The Dark Triad and strategic resource control in a competitive computer game. *Personality and Individual Differences*, 2021, 168, 110343. DOI:10.1016/j.paid.2020.110343

Egorova M.S, Sitnikova M.A., Parshikova O.V. Adaptatsiya Korotkogo oprosnika Temnoi triady. *Psikhologicheskie issledovaniya*, 2015, 8(43), 1. (in Russian) <http://psystudy.ru>

Fossati A. Pincus A.L., Borroni S., Munteanu A.F., Maffei C. Are Pathological Narcissism and Psychopathy Different Constructs or Different Names for the Same Thing? A Study Based on Italian Nonclinical Adult Participants. *Journal of Personality Disorders*, 2014, 28(3), 394–418. DOI:10.1521/pedi_2014_28_127

Foster J.D., Reidy D.E., Misra T.A., Goff J.S. Narcissism and stock market investing: Correlates and consequences of cocksure investing. *Personality and Individual Differences*, 2011, 50(6), 816–821. DOI:10.1016/j.paid.2011.01.002

Foster J.D., Shenese J.W., Goff J.S. Why do narcissists take more risks? Testing the roles of perceived risks and benefits of risky behaviors. *Personality and Individual Differences*, 2009, 47(8), 885–889. DOI:10.1016/j.paid.2011.01.002

Furnham A., Richards S.C., Paulhus D.L. The Dark Triad of Personality: A 10 Year Review: Dark Triad of Personality. *Social and Personality Psychology Compass*, 2013, 7(3), 199–216. DOI:10.1111/spc3.12018

Корниенко Д.С., Балева М.В., Ячменёва Н.П. Способствуют ли черты Темной триады...

Górnik-Durose M.E., Pyszkowska A. Personality matters – Explaining the link between materialism and well-being in young adults. *Personality and Individual Differences*, 2020, 163, 110075. DOI:10.1016/j.paid.2020.110075

Grover S., Furnham A. The moderating effects of emotional stability on the relationship between the Dark Triad and different measures of risk-taking. *Personality and Individual Differences*, 2021. 110450. DOI:10.1016/j.paid.2020.110450

Haselton M.G., Buss D.M. Error management theory: A new perspective on biases in cross-sex mind reading. *Journal of Personality and Social Psychology*, 2000, 78(1), 81–91. DOI:10.1037//0022-3514.78.1.81

Herman A.M., Critchley H.D., Duka T. Risk-Taking and Impulsivity: The Role of Mood States and Interoception. *Frontiers in Psychology*, 2018, 9. 01625. DOI:10.3389/fpsyg.2018.01625

Herranz-Zarzoso N., Sabater-Grande G., Jaramillo-Gutiérrez A. Framing and repetition effects on risky choices: A behavioural approach. *Journal of Behavioral and Experimental Economics*, 2020, 84, 101504. DOI:10.1016/j.socec.2019.101504

Hosker-Field A.M., Molnar D.S., Book A.S. Psychopathy and risk taking: Examining the role of risk perception. *Personality and Individual Differences*, 2016, 91, 123–132. DOI:10.1016/j.paid.2015.11.059

Jonason P.K., Webster G.D. A protean approach to social influence: Dark Triad personalities and social influence tactics. *Personality and Individual Differences*, 2012, 52(4), 521–526. DOI:10.1016/j.paid.2011.11.023

Jones D.N. What's mine is mine and what's yours is mine: The Dark Triad and gambling with your neighbor's money. *Journal of Research in Personality*, 2013, 47(5), 563–571. DOI:10.1016/j.jrp.2013.04.005

Jones D.N. Risk in the face of retribution: Psychopathic individuals persist in financial misbehavior among the Dark Triad. *Personality and Individual Differences*, 2014, 67, 109–113. DOI:10.1016/j.paid.2014.01.030

- Корниенко Д.С., Балева М.В., Ячменёва Н.П. Способствуют ли черты Темной триады...
- Jones D.N., Paulhus D.L. Machiavellianism. In: M.R. Leary, R.H. Hoyle (Eds.), Handbook of Individual Differences in Social Behavior. New York, NY: Guilford, 2009. pp. 93–108.
- Kahneman D., Tversky A. Prospect Theory: An Analysis of Decision under Risk. *Econometrica*, 1979, 47(2), 263–291.
- Koch-Bayram I.F., Biemann T. Signs of Narcissism? Reconsidering a Widely Used Measure. *Journal of Leadership & Organizational Studies*, 2020, 27(4), 389–405. DOI:10.1177/1548051820950379
- Kornilova T.V. Diagnostika «lichnostnykh faktorov» prinyatiya reshenii. *Voprosy psikhologii*, 1994, 6, 99–109. (in Russian)
- Kornilova T.V., Chumakova M.A. Aprobatsiya kratkogo oprosnika Bol'shoi pyaterki (TIPI, KOBТ). *Psikhologicheskie issledovaniya*, 2016, 9(46), 5. <http://psystudy.ru> (in Russian)
- Krasavtseva Yu.V. Emotsional'noe predvoskhishchenie v protsesse prinyatiya reshenii: PhD dissertation (Psychology). IP RAS, Moscow, 2021. <http://www.ipras.ru/engine/documents/document14287.pdf> (in Russian)
- Krasavtseva Yu.V., Kornilova T.V. Svoistva temnoi triady v regulyatsii strategii prinyatiya reshenii (na materiale igrovoi zadachi Aoiva – IGT). *Vestnik Moskovskogo gosudarstvennogo oblastnogo universiteta. Ser.: Psikhologicheskie nauki*, 2016, 2, 22–33. DOI:10.18384/2310-7235-2016-2-22-33 (in Russian)
- Krasavtseva Yu.V., Kornilova T.V. Nartsissizm kak «svetlyi» aspekt v Temnoi Triade. *Konsul'tativnaya psikhologiya i psikhoterapiya*, 2019, 27(4), 65–80. DOI:10.17759/cpp.2019270405 (in Russian)
- Kuz'micheva Zh.E. Dispozitsionnye i situatsionnye predposylki prinyatiya resheniya v usloviyakh neopredelennosti (na primere zadachi «dilemma zaklyuchennogo»): PhD dissertation (Psychology). HSE, Moscow, 2020. <https://www.hse.ru/sci/diss/366457885> (in Russian)
- Lee J.C., Lovibond P.F., Hayes B.K., Navarro D.J. Negative evidence and inductive reasoning in generalization of associative learning. *Journal of Experimental Psychology: General*, 2019, 148(2), 289–303. DOI:10.1037/xge0000496

Корниенко Д.С., Балева М.В., Ячменёва Н.П. Способствуют ли черты Темной триады...

Livingstone S.M., Lunt P.K. Predicting personal debt and debt repayment: Psychological, social and economic determinants. *Journal of economic psychology*, 1992, 13(1), 111–134.

Lönnqvist J.-E., Verkasalo M., Walkowitz G. It pays to pay – Big Five personality influences on cooperative behaviour in an incentivized and hypothetical prisoner’s dilemma game. *Personality and Individual Differences*, 2011, 50(2), 300–304. DOI:10.1016/j.paid.2010.10.009

Miller J.D., Back M.D., Lynam D.R., Wright A.G.C. Narcissism Today: What We Know and What We Need to Learn. *Current Directions in Psychological Science*, 2021, 30(6), 519–525. doi.org/10.1177/096372142111044109

Miller J.D., Lynam D.R. Psychopathy and Personality: Advances and Debates. *Journal of Personality*, 2015, 83(6), 585–592. DOI:10.1111/jopy.12145

Pachur T., Schulte-Mecklenbeck M., O’Murphy R., Hertwig R. Prospect theory reflects selective allocation of attention. *Journal of Experimental Psychology: General*, 2018, 147(2), 147–169. DOI:10.1037/xge0000406

Paulhus D.L., Williams K.M. The dark triad of personality: Narcissism, Machiavellianism, and psychopathy. *Journal of research in personality*, 2002, 36(6), 556–563. DOI:10.1016/S0092-6566(02)00505-6

Pepper G.V., Corby D.H., Bamber R., Smith H., Wong N., Nettle D. The influence of mortality and socioeconomic status on risk and delayed rewards: a replication with British participants. *PeerJ*, 2017, 5, e3580.

Petimko A.I., Zverev V.L. Osnovnye napravleniya i kontseptsii issledovaniya riska, i sovremennoe sostoyanie problemy v psikhologii. *Nauchno-analiticheskiy zhurnal “Vestnik Sankt-Peterburgskogo universiteta Gosudarstvennoi protivopozharnoi sluzhby MChS Rossii”*, 2010, 4, 71–77. (in Russian)

Rauthmann J.F., Will T. Proposing a Multidimensional Machiavellianism Conceptualization. *Social Behavior and Personality*, 2011, 39(3), 391–403. DOI:10.2224/SBP.2011.39.3.391

Корниенко Д.С., Балева М.В., Ячменёва Н.П. Способствуют ли черты Темной триады...

Richards J.B., Zhang L., Mitchell S.H., de Wit H. Delay or probability discounting in a model of impulsive behavior: effect of alcohol. *Journal of the Experimental Analysis of Behavior*, 1999, 71(2), 121–143.

Ronzani P., Zhang L., Mitchell S.H., de Wit H. Selective insensitivity for losses but not gains in decision making under risk among the poor. *Journal of Behavioral and Experimental Economics*, 2018, 77, 96–106. DOI:10.1901/jeab.1999.71-121

Ruch W., Bruntsch R., Wagner L. The role of character traits in economic games. *Personality and Individual Differences*, 2017, 108, 186–190. DOI:10.1016/j.paid.2016.12.007

Rustichini A., DeYoung C., Anderson J., Burks S. Toward the integration of personality theory and decision theory in explaining economic behavior: An experimental investigation. *Journal of Behavioral and Experimental Economics*, 2016, 64, 122–137. DOI:10.1016/j.socec.2016.04.019

Scheckenbach I., Wimmer M., Dorfleitner G. The higher you fly, the harder you try not to fall: An analysis of the risk taking behavior in social trading. *The Quarterly Review of Economics and Finance*, 2021, 82, 239–259.

Sedikides C. In Search of Narcissus. *Trends in Cognitive Sciences*, 2021, 25(1), 67–80. DOI:10.1016/j.tics.2020.10.010

Sheehy-Skeffington J. The effects of low socioeconomic status on decision-making processes. *Current Opinion in Psychology*, 2020, 33, 183–188.

Skeel R.L., Neudecker J., Pilarski C., Pytlak K. The utility of personality variables and behaviorally-based measures in the prediction of risk-taking behavior. *Personality and Individual Differences*, 2007, 43(1), 203–214. DOI:10.1016/j.paid.2006.11.025

Skeem J.L., Cooke D.J. Is criminal behavior a central component of psychopathy? Conceptual directions for resolving the debate. *Psychological Assessment*, 2010, 22(2), 433–445. DOI:10.1037/a0008512

Корниенко Д.С., Балева М.В., Ячменёва Н.П. Способствуют ли черты Темной триады...

Takeuchi H., Tsurumi K., Murao T., Mizuta H., Kawada R., Murai T., Takahashi H. Framing effects on financial and health problems in gambling disorder. *Addictive Behaviors*, 2020, 110, 106502. DOI:10.1016/j.addbeh.2020.106502

Zhao K., Smillie L.D. The Role of Interpersonal Traits in Social Decision Making: Exploring Sources of Behavioral Heterogeneity in Economic Games. *Personality and Social Psychology Review*, 2015, 19(3), 277–302. DOI:10.1177/1088868314553709

Zuckerman M. *Sensation Seeking: Beyond the Optimal Level of Arousal*. Lawrence Erlbaum Associates Software & Alternative Media, Incorporated, 1979.

Information about authors

Kornienko Dmitriy Sergeevich. Doctor of Psychology, Associate professor of the Department of General Psychology, Institute of Social Science, The Russian Presidential Academy of National Economy and Public Administration (RANEPA), Prospect Vernadskogo, 82, 119571 Moscow, Russia.

E-mail: dscorney@mail.ru

Baleva Milena Valerievna. PhD (Psychology), Associate Professor of the Department of General and Clinical Psychology, Perm State University, Bukirev str., 15, 614990 Perm, Russia.

E-mail: milenabaleva@yandex.ru

Yachmenyova Nadezda Pavlovna. Senior lecturer of the Department of General Psychology, Institute of Social Science, The Russian Presidential Academy of National Economy and Public Administration (RANEPA), Prospect Vernadskogo, 82, 119571 Moscow, Russia.

E-mail: yachmeneva-np@ranepa.ru

For citation: Kornienko D.S., Baleva M.V., Yachmenyova N.P. Do the Dark Triad traits increase risk in a losing situation? // *Psikhologicheskie Issledovaniya*, 2023, Vol. 16, No. 89, p. 1. <https://psystudy.ru>