

Паршуков А.Ю., Чебакова Ю.В., Харисова Р.Р., Кузнецова Н.В. Нарушение опосредования функциональных и категориальных типов обобщения при шизофрении



English version: [Parshukov A.U., Chebakova Yu.V., Kharisova R.R., Kuznecova N.V. Disorders mediation patterns the functional and categorial kinds of generalization in schizophrenia](#)

Московский институт экономики, политики и права, Москва, Россия
Психиатрическая больница № 13, Москва, Россия

[Сведения об авторах](#)
[Литература](#)
[Ссылка для цитирования](#)

Рассматриваются функциональные и категориальные типы обобщения как нормативные варианты реализации социального опыта, соотносимые с разными уровнями деятельности. В проведенном исследовании с использованием модифицированной методики «Исключение предметов» в группе больных шизофренией выявлено, что снижение частоты использования функциональных обобщений связано с общим снижением когнитивной функции по мере нарастания дефекта, не обусловленным контекстом деятельности; уменьшение частоты использования категориальных обобщений связано с нарушением мотивационной структуры деятельности, сохранность которого указывает на учет контекста деятельности.

Ключевые слова: социальный опыт, мышление, типы обобщения, функциональные обобщения, категориальные обобщения, шизофрения, нарушения мышления

В традициях российской психологии мышление принято рассматривать как форму обобщенного и опосредованного отражения объективной реальности, направленного на установление ее существенных свойств и отношений [Рубинштейн, 1999]. Основной единицей мышления является понятие как единство существенных свойств, связей и отношений предметов или явлений. Одной из функций понятия выступает классификация поступающей извне информации, изучение закономерностей которой получило интенсивное развитие в западной литературе в рамках исследований семантической репрезентации знаний [Griffiths, Steyvers, 2007; и др.].

Семантическая организация знаний обращает исследователей данной области к изучению особенностей их хранения, переработки и извлечения из долговременной памяти, начало которому было положено Э.Тулвингом [Tulving, 1983], выделившим декларативную память (связанную с представлениями и организованную вербально) и процедурную память (как основу использования функциональных свойств предметов в форме навыков), рассматриваемых как производные опыта. Понятийная организация семантической памяти определяется с точки зрения особенностей лексической стороны языка и речи как продукта концептуальных структур и ассоциативных процессов семантической обработки [Holshausen et al., 2014; и др.].

Интегрирующей концепцией, позволяющей объяснить процессуальную сторону семантической репрезентации знаний, является концепция контекстной обработки и context effect, описывающая влияние факторов окружающей среды на восприятие стимула. Общим тезисом всех линий исследований репрезентации знаний является возможность изучения структур памяти и ментального лексикона через анализ специфики процессов категоризации. Однако процессы категоризации в мыслительных операциях, в частности, обобщении, при решении задач в литературе представлены недостаточно.

Л.С.Выготский установил существование онтогенетически более ранних по сравнению с понятиями типов обобщения – комплексов и синкретов [Выготский, 1999]. Представление Выготского о строении комплексов согласуется с идеями о существовании прототипов и их роли в организации семантической памяти [Rosch, 1978]. Отличия прототипов и комплексов друг от друга, по Выготскому, позволяют отнести понятия к

эксплицитным типам обобщений, а комплексы (по крайней мере, их наивысшую ступень развития – псевдопонятия) – к имплицитным [Piccinini, 2011].

Если механизмы онтогенетически различных типов обобщений, их строение и варианты нарушения при различной нозологии были подробно изучены в отечественной психологии [Выготский, 1999; и др.], то проблема того, что является существенным при понятийных обобщениях (какие типы признаков и отношений являются существенными), до сих пор не решена [Давыдов, 1972; Hoffmann, 1982; и др.]. В традиции культурно-исторического подхода к существенным принято относить признаки предметов, в которых отражаются социально значимые для осуществления той или иной деятельности свойства и отношения предметов (орудий) и их частей [Леонтьев, 1964; и др.]. К значимым же свойствам относятся те свойства и отношения, которые включаются субъектом в ориентировочную основу деятельности [Гальперин, 1966].

В рамках процесса решения конкретной задачи значимость тех или иных свойств предмета определяется его местом в структуре задачи, выражается в его функциональном значении [Дункер, 1965], то есть проблемная ситуация выступает по отношению к предмету в качестве контекста, которым и определяется функциональное значение предмета. В рамках выполнения культурно-исторически обусловленной деятельности значимые свойства предмета зафиксированы в его стандартном функциональном значении и определяются типичным контекстом ситуации, в рамках которой и разворачивается данная деятельность.

Таким образом, мы полагаем, что существенные признаки (функциональное значение, функция) истинного понятия, взятого отвлеченно, вне контекста конкретной деятельности или ситуации, определяются контекстом типичной деятельности (социальной практики), для осуществления которой данный предмет был создан. Такие существенные признаки могут быть обозначены как прототипичные, и ими являются функции предметов. Кроме того, основываясь на идеях А.Н.Леонтьева об уровне строения деятельности [Леонтьев, 1975], мы считаем, что обобщения, основанные на выделении общей функции, можно разделить по крайней мере на два типа:

- 1) обобщения на уровне особых деятельностей – это обобщение широкого круга разнородных по своим сенсорным свойствам предметов, типичная социальная практика использования которых связана с удовлетворением некоторой общей для них потребности. Примером понятий, представляющих подобный тип обобщений, являются понятия мебели, посуды и т.п. В дальнейшем, чтобы отличать обобщения данного уровня от других типов обобщений, мы будем называть данный тип обобщений категориальным;
- 2) обобщения на уровне действий – это обобщение круга предметов, типичная социальная практика использования (непосредственная функция) которых связана с достижением некоторой общей для их использования цели (образа желаемого результата). Кухонный нож при обобщении на данном уровне деятельности мог бы быть объединен в одну группу с ножницами, топором и другими предметами, предназначенными для разделения чего-либо на части. Именно данный тип обобщений мы будем называть функциональным.

Связь категориальных и функциональных обобщений с разными уровнями деятельности должна обуславливать целый ряд их отличий. Так, в отличие от деятельности, действие, как правило, не имеет типичного контекста, так как одно и то же по своей структуре действие может быть включено в разный контекст различных деятельностей, а, следовательно, функциональные обобщения являются более сложными по своей структуре, поскольку для их осуществления требуется абстрагироваться от контекста различных типов особых деятельностей, в состав которых обычно включено соответствующее действие. Общие типичные условия осуществления одной и той же деятельности обуславливают однообразный контекст для обобщаемых предметов, облегчающий осуществление категориального обобщения. Во-вторых, номинации функциональных свойств предметов соответствуют глагольным частям речи, номинации классов предметов выражены в существительных. Сравнительные исследования глаголов и существительных показывают, что глаголы имеют более сложную структуру, несут большую смысловую нагрузку в предложении, позже появляются в онтогенетическом развитии, их смысл более вариативен, они хуже воспроизводятся в условиях контекстной неопределенности, в то время как существительные контекстуально константны, их номинации задают определенный, фиксированный класс предметов [Gentner, France, 1988]. В-третьих, функциональные и категориальные обобщения могут быть связаны с разными формами организации семантической памяти. Функциональные свойства предметов усваиваются в рамках работы процедурной, невербализируемой, памяти, для функциональных же обобщений мы можем предположить особый способ организации семантической памяти, основанной на вербализации процедурного опыта в глагольных формах. Категориальные обобщения, выраженные в существительных, задают номинации эпизодического опыта, которые в процессе развития приобретают надличностный, абстрагированный характер.

Изучение специфики обобщений и репрезентации контекстной обработки широко представлено при исследовании нарушений мышления при шизофрении [Docherty et al., 2011; и др.]. В традиции российских исследований выявлены механизмы дисфункции мышления при шизофрении, предполагающие изменение селекции признаков прошлого опыта вследствие нарушения его вероятностной организации [Поляков, 1974], рассматриваемые в дальнейшем как нарушение мотивационно-потребностного компонента социальной регуляции деятельности и поведения, то есть в контексте опосредования социальным опытом, что обозначает значимую взаимосвязь процессов мышления и их нарушения с особенностями функционирования «социальной памяти» [Критская и др., 1991]. Качественная специфика данных нарушений у пациентов с различной выраженностью расстройств мышления при шизофрении не указывается, отмечается лишь утяжеление патологии на более поздних стадиях заболевания [Голенков, 2008; и др.]. Взаимосвязь тенденции генерировать латентные категории, не подходящие для контекста решения задачи, со спецификой когнитивного дефекта в литературе не обсуждается.

Рассмотрение специфики мышления как нарушения семантической обработки позволяет обратиться к особенностям изменений семантики в речи больных шизофренией. Единичные данные указывают на сокращение количества глаголов в речи больных шизофренией на ранних стадиях заболевания [Критская и др., 1991] с дальнейшим переструктурированием по мере нарастания дефекта долевых показателей существительных, причастий, наречий и местоимений. В исследовании J.C.Badcock [Badcock et al., 2008] выявлена взаимосвязь дефицита беглости речи при продуцировании глаголов (действий) со снижением аффекта и социальной тревожностью, являющимися показателями аффективных дефицитарных расстройств. Косвенное указание на взаимосвязь степени выраженности дефекта и специфики нарушения мышления у больных шизофренией содержится в исследовании Ю.В.Чебаковой и Р.Р.Харисовой, в котором выявлено увеличение частоты актуализации синтаксических латентных признаков при обобщении с нивелированием содержательных связей у больных с большим стажем заболевания [Чебакова, Харисова, 2011].

Эмпирическое исследование

Цель и гипотезы исследования

Анализ литературы показывает значимость измененной семантики, опосредующей нарушения мышления при шизофрении. Родовидовые категориальные обобщения, закрепленные в языке преимущественно в формах существительных и функционирующие при участии «социальной памяти», могут заменяться на малосущественные по механизму уравнивания альтернатив актуализации. Исследования также указывают на уменьшение частоты использования больными шизофренией глагольных форм, означающих функциональные признаки предметов, имеющее линейную взаимосвязь со степенью выраженности дефекта. Нарастание негативных расстройств при шизофрении отражает постепенное снижение социальной опосредованности психических процессов и поведения в целом, что проявляется в соответствующем нарушении как категориального, так и функционального типа обобщений. Однако качественная специфика, динамика и соотношение нарушений функциональных и категориальных обобщений в зависимости от степени выраженности когнитивного искажения не исследована.

Таким образом, целью исследования является изучение функционального и категориального типов обобщения, закономерностей их опосредования «социальной памятью» и нарушения при шизофрении.

Гипотезы исследования:

- Существуют два нормативных типа обобщения: функциональный и категориальный.
- Актуализация нормативных типов обобщения зависит от величины семантической близости (семантического сходства) понятий.
- При шизофрении влияние семантической близости понятий на актуализацию соответствующего типа нормативного обобщения снижается.
- В зависимости от степени выраженности когнитивного искажения наблюдаются разные варианты нарушения функциональных и категориальных обобщений.

Методы

Выборка

В контрольную группу вошло 26 человек в возрасте от 18 до 34 лет (средний возраст 23,5). Клиническую группу составили 18 больных шизофренией в возрасте от 26 до 57 лет с зарегистрированным стажем заболевания от 5 до 20 лет.

Из обследованных пациентов нами были выделены две подгруппы (по результатам патопсихологического обследования, включавшего следующий набор методик: таблицы Шульце [Рубинштейн, 1999], «10 слов» [Там же], «Пиктограммы» [Там же], «Классификация предметов» [Там же]), отличающиеся степенью выраженности когнитивного искажения. Подгруппа с выраженным когнитивным искажением – 6 человек (33%) (5 с диагнозом «параноидная шизофрения», 1 – «псевдоневротическая шизофрения»). Подгруппа с невыраженным когнитивным искажением – 12 человек (67%) (8 с диагнозом «параноидная», 2 – «псевдоневротическая», 1 – «психопатоподобная шизофрения», 1 – «шизоаффективное расстройство»).

Методики

С испытуемыми контрольной и клинической групп также была проведена основная экспериментальная методика «Исключение предметов», представляющая из себя модифицированный графический черно-белый вариант. Данный вариант методики состоит из 30 карточек (заданий), на каждой из которых изображено по 4 предмета (например, ножницы, пила, степлер и нож для бумаги). Испытуемым предлагается исключить один лишний предмет и назвать, что объединяет три остальных предмета.

В каждом задании заложена возможность осуществления двух адекватных вариантов обобщения предметов:

- 1) функциональная группировка, основанная на выделении общей для предметов функции (в приведенном примере такой функцией является функция разделения, а лишним предметом является степлер);
- 2) категориальная группировка, основанная на отнесении предметов к категории более высокой (суперординатной) степени общности (в приведенном примере такой суперординатной категорией является категория «канцелярские принадлежности», а лишним предметом является пила). Остальные выбираемые испытуемыми варианты объединения оценивались как неадекватные (латентные, конкретно-ситуативные).

Для оценки влияния семантической близости предметов на тип обобщения все задания были разделены на три группы: 1) сенсibilизированные задания на актуализацию функционального принципа обобщения;

- 2) сенсibilизированные пробы на актуализацию категориального принципа обобщения;
- 3) несенсibilизированные пробы.

Семантическая близость предметов определялась по результатам пилотажного исследования, в котором испытуемым (66 человек) методом парных сравнений предлагалось сравнивать сходство изображенных пар предметов. Оценка сходства производилась по 11-балльной шкале (от 0 – «идентичны», до 10 – «полностью различны»). По каждому заданию для каждого типа группировки (функционального и категориального) рассчитывался показатель внутригрупповой семантической близости, обратно пропорциональный арифметическому среднему по оценкам попарных различий предметов, входящих в соответствующую группу. По результатам пилотажного исследования функционально сенсibilизированными (ФС) оказались 12 заданий, категориально сенсibilизированными (КС) – 5, несенсibilизированными (НС) – 13.

Результаты

В группе нормы по методике «Исключение лишнего» обнаружены статистически значимые различия в предпочтении функционального типа обобщения ($p = 0,021$). Доля функциональных обобщений составила 0,492, доля категориальных – 0,346. В клинической группе доминирующий тип обобщения не выявлен: доля функциональных решений составила 0,346; категориальных – 0,391.

Исследование различий между двумя клиническими подгруппами на уровне тенденции показало снижение доли категориальных обобщений ($p = 0,067$) в подгруппе с выраженным когнитивным искажением при инвариантности частоты функциональных решений (доля функциональных обобщений в подгруппе с невыраженным искажением – 0,336, категориальных – 0,456; в подгруппе с выраженным искажением – 0,396 и 0,263 соответственно).

Анализ результатов по трем типам проб выявил влияние семантической близости понятий на частоту актуализированных признаков (см. рис. 1). В КС заданиях значимо чаще встречаются категориальные обобщения ($p = 0,000$ и $p = 0,000$ соответственно); доля функциональных решений в группе нормы составила 0,329; в клинической – 0,144; против доли категориальных решений – 0,621 и 0,544 в двух группах. Можно отметить, что в контрольной (доля функциональных решений составила 0,521, категориальных – 0,271) и

экспериментальной группах (доля функциональных решений равна 0,486 против доли категориальных – 0,287) в ФС заданиях значимо чаще встречаются функциональные обобщения ($p = 0,000$ и $p = 0,005$ соответственно). В группе нормы эффект сенсibilизации заметен в КС пробах; при этом частота как функциональных, так и категориальных обобщений значимо не различается в НС (0,527 и 0,310 соответственно) и ФС типах заданий (0,521 и 0,271 соответственно). Эффект сенсibilизации в клинической группе имеет линейную форму: количество функциональных актуализируемых признаков возрастает по мере перехода от КС проб (доля функциональных обобщений составила 0,144) к НС (0,295) и далее к ФС (0,486). В динамике категориальных обобщений прослеживается обратная закономерность: доля категориальных обобщений в КС пробах составляет 0,544, в НС – 0,427, в ФС – 0,287.

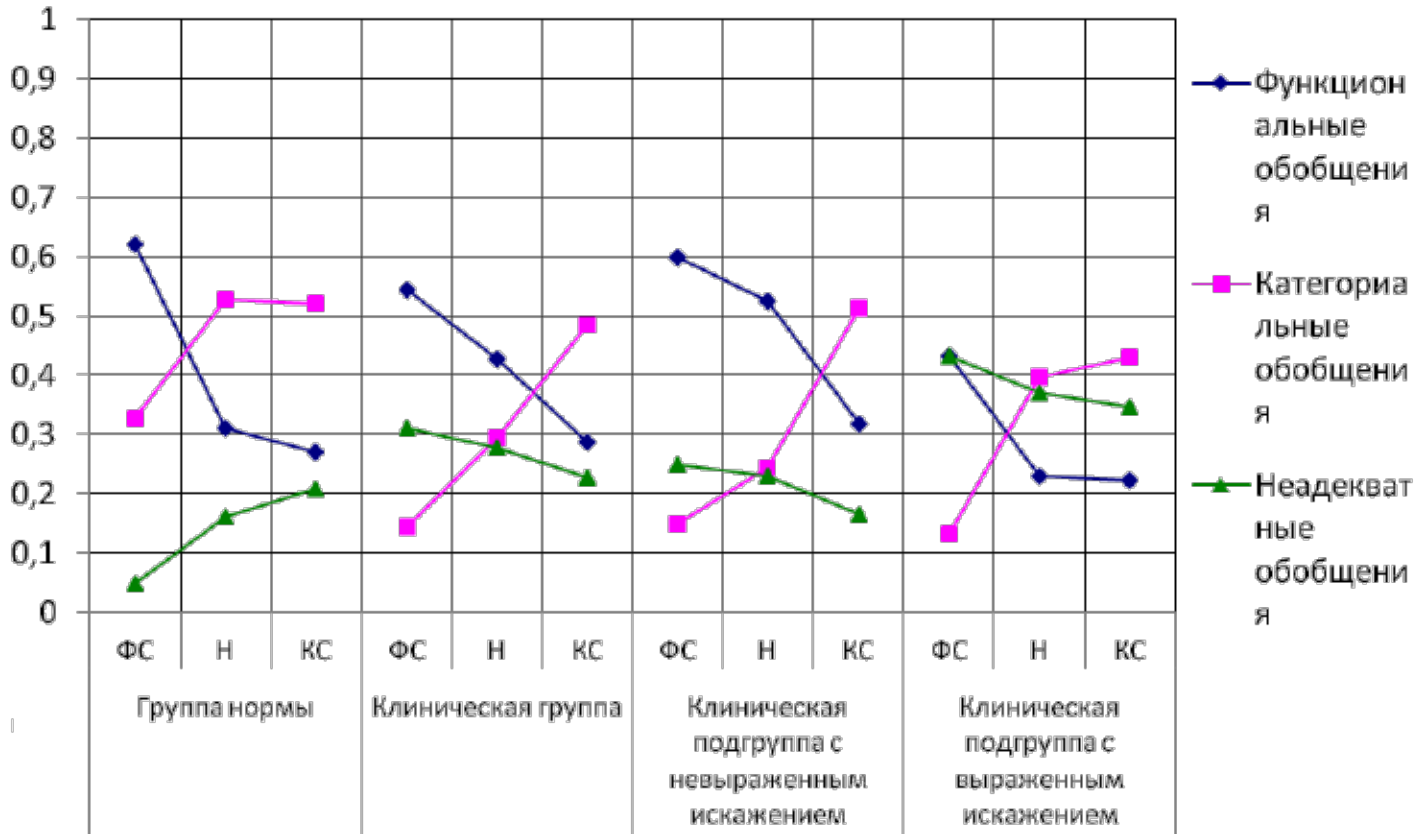


Рис. 1. Доля адекватных и неадекватных типов обобщений.

Примечания. ФС – функционально сенсibilизированные; Н – несенсibilизированные (НС); КС – категориально сенсibilизированные пробы.

Анализ результатов в клинических подгруппах показал, что в НС пробах больные с невыраженным когнитивным искажением (доля функциональных решений составляет 0,212; категориальных – 0,423) значимо чаще предпочитают категориальный тип обобщения ($p = 0,009$), в то время как у пациентов с выраженным когнитивным искажением (доля функциональных решений 0,346, категориальных – 0,205) на уровне тенденции преобладают функциональные обобщения ($p = 0,056$).

В КС пробах у пациентов с невыраженным когнитивным искажением эффект сенсibilизации более выражен, чем у больных с выраженным когнитивным искажением. Доля категориальных решений в подгруппе без выраженного когнитивного искажения составила 0,600 при доле функциональных решений 0,150, в подгруппе с выраженным когнитивным искажением – 0,483 при доле функциональных решений 0,133. В ФС пробах у пациентов с невыраженным когнитивным искажением доля функциональных обобщений равна 0,514, категориальных – 0,319. У больных с выраженным когнитивным искажением доля функциональных обобщений составляет 0,481, категориальных – 0,222. Следует отметить, что форма динамики функциональных и категориальных обобщений в данной подгруппе сходна с аналогичной в нормативной выборке, однако, если в группе нормы в НС пробе наблюдаются значимые различия в частоте встречаемости функциональных и категориальных решений, то у пациентов с выраженным когнитивным искажением указанные различия статистически незначимы.

Три типа заданий оказались неоднородными по частоте встречаемости неадекватных обобщений в контрольной и клинической группах (см. рис. 2). В КС пробах обнаружены статистически значимые различия по частоте встречаемости конкретно-ситуативных ($p = 0,000$) и латентных ($p = 0,037$) решений. Доля конкретно-ситуативных решений в данной пробе в группе нормы – 0,014, латентных – 0,035; в клинической группе конкретно-ситуативных решений было 0,144, латентных – 0,089. В НС пробах различия выявлены только по параметрам конкретно-ситуативных ответов ($p = 0,009$). Доля конкретно-ситуативных ответов в данном типе заданий в группе нормы составила 0,058, доля латентных – 0,074; в клинической группе количество конкретно-ситуативных решений было равно 0,124, латентных – 0,103. В ФС пробах статистически значимые различия не наблюдаются (доля конкретно-ситуативных в группе нормы составила 0,086, доля латентных – 0,083; в клинической группе количество конкретно-ситуативных решений – 0,056, латентных – 0,116). При этом в группе нормы при выполнении КС проб статистически значимо реже встречаются конкретно-ситуативные обобщения по сравнению с двумя другими типами проб ($p = 0,032$ и $p = 0,000$ соответственно). В клинической группе статистически значимых различий по суммарной частоте встречаемости неадекватных решений в разных типах проб не обнаружено, но показатель количества конкретно-ситуативных ответов (доля в КС пробах – 0,167, в НС пробах – 0,135, в ФС пробах – 0,056) значимо ниже в ФС пробах по сравнению с НС ($p = 0,007$) и КС ($p = 0,001$). Подобная закономерность выявляется только у больных с невыраженным когнитивным искажением. Распределение показателей латентных решений по пробам оказалось следующим: 0,033; 0,064; 0,069. В подгруппе с выраженным когнитивным искажением частота конкретно-ситуативных и латентных решений не связана с типом выполняемого задания. Доля конкретно-ситуативных и латентных обобщений в КС пробах 0,100 и 0,200, в НС пробах – 0,103 и 0,179, в ФС пробах – 0,056 и 0,208.

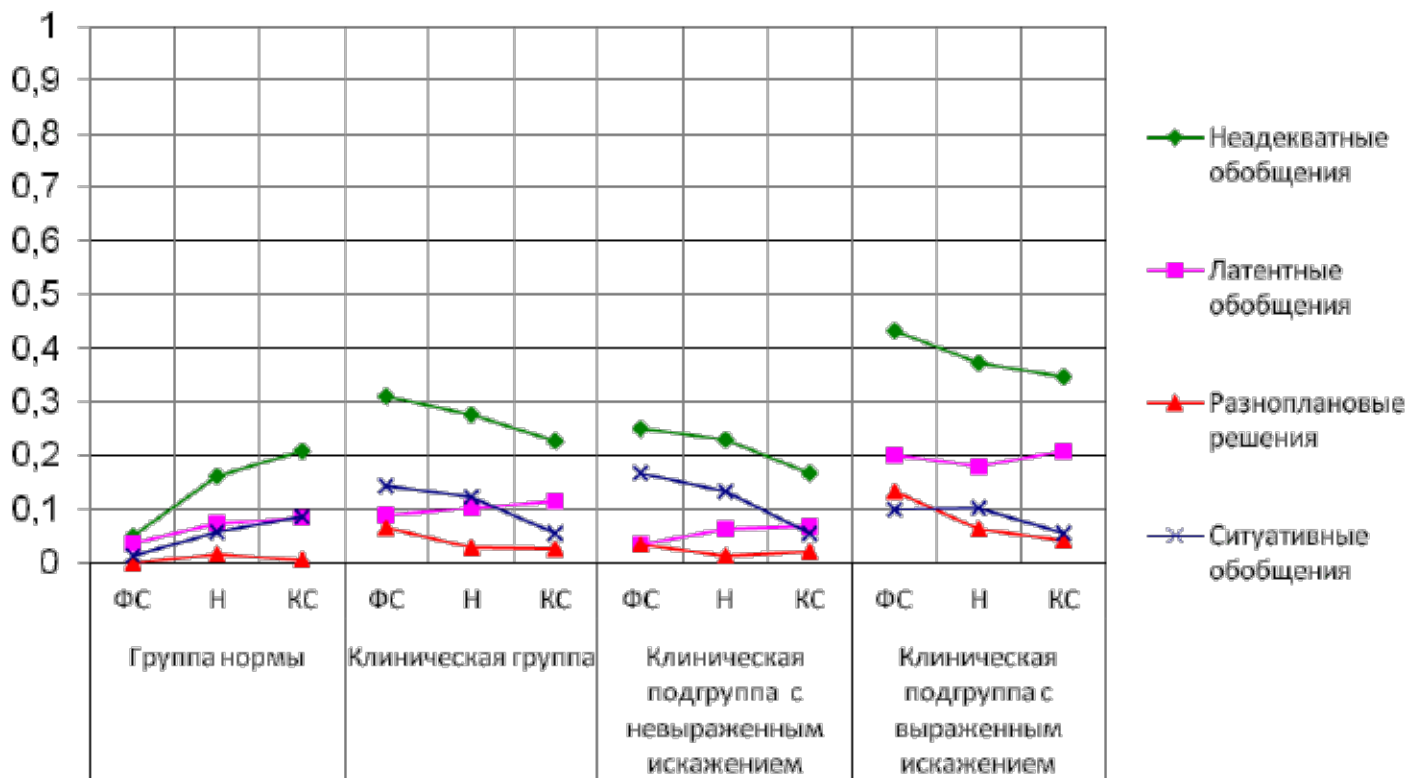


Рис. 2. Доля неадекватных типов обобщений.

Примечания. ФС – функционально сенсibilизированные; Н – несенсibilизированные (НС); КС – категориально сенсibilизированные пробы.

В нормативной выборке наблюдается увеличение количества неадекватных обобщений от КС к ФС пробе; в клинической группе отмечается обратная динамика. Качественный анализ типов ошибочных решений показывает, что данная динамика свойственна только для конкретно-ситуативных ответов.

Корреляционный анализ методики «Исключение лишнего» в группе нормы обнаружил отрицательную значимую связь доли функциональных и конкретно-ситуативных обобщений ($r = -0,677$, $p = 0,000$) и положительную – категориальных и конкретно-ситуативных ($r = 0,432$, $p = 0,022$). При рассмотрении результатов в каждом типе проб выявлено, что взаимосвязь функциональных и конкретно-ситуативных обобщений сохраняется в каждом типе заданий с увеличением ее значимости от КС к ФС пробам, в то время, как корреляция категориальных и конкретно-ситуативных обобщений справедлива только для НС пробы ($r =$

0,381, $p = 0,046$).

В клинической группе значимая отрицательная связь обнаружена между долей категориальных и латентных обобщений ($r = -0,533$, $p = 0,023$). Выявлено, что данная взаимосвязь имеет наибольшую значимость в КС заданиях ($r = -0,745$, $p = 0,000$). В НС пробах сохраняется значимая корреляция между долей категориальных и латентных обобщений ($r = -0,497$, $p = 0,036$); в ФС заданиях взаимосвязи долей нормативных обобщений каждого типа с долей показателя когнитивного искажения не выявлены. В данном варианте заданий обнаружена аналогичная нормативной отрицательная связь доли функциональных и конкретно-ситуативных обобщений ($r = -0,518$, $p = 0,028$), а также с общим показателем инертности психической деятельности ($r = -0,551$, $p = 0,018$), положительная – доли категориальных обобщений и общим показателем инертности ($r = 0,473$, $p = 0,047$).

Обсуждение результатов

Полученные данные подтверждают наличие двух нормативных типов обобщения. Предпочтение функционального типа обобщения в контрольной группе, вероятно, отражает более высокий доступный для данной группы уровень абстрагирования, отражающий сохранную способность к отвлечению от конкретных контекстов деятельности.

Наличие двух типов обобщения в экспериментальной и контрольной группах может быть связано с разными формами организации «социальной памяти», определяющей вероятностную структуру прошлого опыта как основы выделения признаков, существенных с точки зрения социальной практики. Функциональный тип обобщения связан с вербализацией семантически обобщенного «процедурного» опыта, предполагающего социально закрепленные способы практической деятельности, о чем свидетельствует увеличение конкретно-ситуативных обобщений в ФС пробах, в которых невозможность абстрагироваться от деятельностных контекстов приводит к обобщениям по контекстуально зависимым ситуативным признакам. Категориальный тип обобщения связан с вербализацией эпизодического опыта, отраженного в социально заданных понятийных структурах.

Преобладание (как в целом по методике, так и отдельно в НС типе заданий) категориального типа обобщения в подгруппе с невыраженным когнитивным искажением по сравнению с другой клинической подгруппой может указывать на более раннее нарушение функционального типа обобщения при нарастании патологии мышления. Полученные результаты согласуются с исследованиями В.А.Внукова о сокращении количества глаголов в речи больных шизофренией на ранних стадиях заболевания, необходимых для оперирования функциональными признаками предметов, и данными J.C.Vadcock с соавт. о взаимосвязи дефицита беглости речи при продуцировании глаголов с сужением аффекта как показателя эмоциональных дефицитарных расстройств.

Анализ по трем типам заданиям показал: предпочтение типа обобщения зависит от степени выраженности когнитивного искажения. У больных с невыраженным когнитивным искажением эффект сенсублизации имеет линейную форму, отражая превалирование категориального типа обобщения. Для больных с выраженным когнитивным искажением, так же, как и в норме, выявлено отсутствие различий в частоте функциональных решений в НС и ФС пробах при общем повышении доли неадекватных ответов, указывающее на предпочтение функционального типа обобщения.

Анализ эффекта сенсублизации показал, что актуализация типов обобщения зависит от степени семантического сходства понятий как в группе нормы, так и в патологии. Таким образом, гипотеза о том, что при шизофрении снижается влияние семантической близости (семантического сходства) понятий на актуализируемый тип обобщения, не получила подтверждения. Этот результат можно объяснить характером составления клинической выборки, критериями включения в которую являлась относительная сохранность когнитивных функций. Нивелирование содержательных связей при одновременном увеличении частоты актуализации синтаксических латентных признаков, по данным Ю.В.Чебаковой, Р.Р.Харисовой, наблюдается только у больных с большим стажем заболевания, косвенно отражающим высокую степень выраженности когнитивного искажения.

Нелинейный, имеющий форму «плато», характер эффекта сенсублизации в нормативной выборке, заключающийся в отсутствии статистически значимых изменений доли функциональных обобщений при переходе от НС проб к ФС, может быть обусловлен тем, что при выполнении НС заданий испытуемые указанных групп достигают максимума своих когнитивных возможностей к абстрагированию функциональных признаков. В данной связи переход к ФС заданиям уже не способен облегчить осуществление обобщений по функции, а лишь создает возможность, благодаря уменьшению семантической плотности категориальной

группы, затруднить выполнение категориальных обобщений. Можно предположить, что при исследовании лиц, обладающих высокой способностью к абстрагированию, эффект сенсibilизации обнаружится и при выполнении ФС заданий.

Отсутствие эффекта «плато» в подгруппе с умеренным когнитивным искажением может быть связано с тем, что в НС пробе относительно более сохранный способность к категориальным обобщениям, препятствуя актуализации функциональных решений, не позволяет испытуемым проявить максимум своих возможностей абстрагирования данного типа признаков. Этот максимум проявляется в ФС пробе, что приводит к появлению линейной формы эффекта сенсibilизации у больных данной подгруппы.

Появление формы «плато» в подгруппе с выраженным когнитивным искажением может свидетельствовать о восстановлении свойственного нормативной выборке баланса между двумя факторами, стоящими за категориальными и функциональными обобщениями, при их совместном равновеликом нарушении, приводящем к общему снижению нормативных типов решений и увеличению неадекватных вариантов обобщений.

Корреляционный анализ позволил выявить усиление значимости отрицательной взаимосвязи доли функциональных и конкретно-ситуативных обобщений от КС к ФС пробе в контрольной группе, что обосновывает адекватность рассмотрения функциональных обобщений как требующих максимального отвлечения от контекста (конкретно-ситуативные обобщения максимально связаны с контекстом). Контекстный характер категориальных обобщений подтверждается их положительной корреляционной связью с конкретно-ситуативными обобщениями в НС пробах.

Усиление значимости отрицательной взаимосвязи доли категориальных и латентных обобщений в КС пробе, в которой максимально фиксирован контекст, но создаются условия для функциональной неопределенности, также указывает, что контекст является общим фактором выявленных корреляций. Категориальные обобщения определяются социально значимым контекстом; латентные обобщения основаны на абстрагировании отвлеченных от социальной практики лично значимых признаков. В ФС пробах, в которых представлено широкое пространство предметов с фиксированной функцией в условиях большей контекстной неопределенности, наблюдается соответствующая нормативной отрицательная взаимосвязь функциональных и конкретно-ситуативных обобщений. Положительная корреляция доли категориальных обобщений и общего показателя инертности показывает, что чем больше связанность с прошлым опытом, тем чаще актуализируются социально упроченные категории; отрицательная связь доли функциональных обобщений и инертности указывает на большие сложности при инертности абстрагировать объективно значимые социальные свойства предметов, заданные в контексте различных деятельностей.

Увеличение доли конкретно-ситуативных обобщений при выполнении ФС проб в группе нормы может быть обусловлено большей сложностью данного типа заданий, при невозможности адекватного выполнения которых здоровые испытуемые прибегают к обобщениям более низкого уровня общности. Увеличение доли конкретно-ситуативных обобщений при выполнении КС проб в клинической группе можно объяснить влиянием деятельностного контекста.

В целом в группе нормы анализ корреляций показал меньшее количество значимых связей между долями нормативных типов обобщений и разными параметрами неадекватных решений по сравнению с клинической выборкой, что позволяет говорить о большей стабильности условий актуализации функциональных и категориальных обобщений в разных типах заданий. Для группы патологии данная закономерность справедлива для функциональных обобщений; категориальный же тип обобщения обнаруживает большую вариативность взаимосвязей с неадекватными ответами, что может указывать на структурные и функциональные различия категориальных обобщений в контрольной и экспериментальной группах. При общности денотативного значения, отраженного в устойчивой безличной номинации, вероятны неодинаковые коннотативные наполнения: при шизофрении возможен дефицит индивидуальной окраски значений слов, а связь категорий семантической памяти с эпизодическим опытом отличается от аналогичной в норме.

Полученные результаты подтверждают разные варианты нарушения функциональных и категориальных обобщений при шизофрении в зависимости от степени выраженности когнитивного искажения. Различия в предпочтении типа обобщений в НС пробах между больными с невыраженным и выраженным когнитивным искажением (в первом случае доминирует категориальный тип обобщения, во втором – функциональный) указывают на неодинаковое время нарушения, что свидетельствует о неоднородности динамики «разрушения» различных типов обобщения.

Различные корреляционные связи функциональных и категориальных обобщений с разными типами неадекватных обобщений (конкретно-ситуативных и латентных соответственно) и разница между подгруппами в предпочтении нормативных обобщений при выполнении НС заданий указывают на неодинаковые закономерности их нарушения при нарастании когнитивного дефекта при шизофрении. «Разрушение» функциональных обобщений связано с общим снижением когнитивной функции по мере нарастания дефекта, имеющим линейный характер и не связанным с контекстом деятельности. Категориальные обобщения остаются сохранными, пока учитывается контекст деятельности, что, вероятно, связано с сохранной мотивационной структурой. «Логичность» нарушения категориальных обобщений указывает на изменение качества выполняемых заданий в связи с постепенным разрушением структуры мыслительной деятельности. Латентные обобщения указывают на нарушение учета социального контекста при сохранении способности к абстрагированию и заменяют категориальные обобщения при распаде структуры деятельности.

Полученные результаты о первичном нарушении у больных шизофренией функционального типа обобщений по мере нарастания когнитивного дефекта, связанного со снижением когнитивной функции, согласуются с концепцией нейрокогнитивного дефицита [Рычкова, Гуревич, 2012; и др.]. Отсутствие корреляционных связей конкретно-ситуативных и латентных решений может указывать на независимость двух линий формирования когнитивного дефекта при шизофрении и дискуссионность его сведения к структурно-функциональным нарушениям головного мозга, как в случае прогрессирующей деменции [Аведисова, Вериги, 2002; и др.]. В данной связи выделение различных типов обобщений может иметь диагностическую и прогностическую ценность.

Выводы

- Как в нормативной, так и клинической группе показано наличие двух адекватных типов обобщения: функционального и категориального.
- В группе нормы и клинической подгруппе с выраженным когнитивным искажением преобладают функциональные обобщения, с невыраженным – категориальные.
- Показано, что актуализация адекватных типов обобщения зависит от величины семантической близости (сходства) понятий как в группе нормы, так и при шизофрении.
- При патологии мышления обнаружена неоднородная динамика «разрушения» различных типов обобщения.
- Показано, что функциональные обобщения нарушаются с возникновением когнитивного дефекта и замещаются конкретно-ситуативными решениями.
- Выявлено, что категориальные обобщения нарушаются при выраженном когнитивном дефекте и уступают место латентным.

Финансирование

Исследование выполнено при поддержке Российского гуманитарного научного фонда, проект 16-06-00830 «Обусловленность процесса обобщения эффектами контекста в норме и при психических расстройствах».

Литература

Аведисова А.С., Вериги Н.Н. Когнитивный дефицит при шизофрении. Российский психиатрический журнал, 2002, No. 3, 21–24.

Блейлер Э. Руководство по психиатрии. М.: Независимая психиатрическая ассоциация, 1993.

Выготский Л.С. К проблеме психологии шизофрении. Современная невропатология, психиатрия, психогигиена, 1932, 1(8), 352–364.

Выготский Л.С. Мышление и речь. М.: Лабиринт, 1999.

Гальперин П.Я. Психология мышления и учение о поэтапном формировании умственных действий. В кн.:

- Е.В. Шорохова (Ред.), Исследования мышления в современной психологии. М.: Наука, 1966. С. 236–277.
- Голенков А.А. Нарушения мышления и речи у больных с дефицитарными проявлениями. Вестник психиатрии и психологии Чувашии, 2008, No. 5, 8–17.
- Гурович И.Я., Шмуклер А.Б., Зайцева Ю.С. Динамика нейрокогнитивного функционирования больных на начальных этапах развития шизофрении и расстройств шизофренического спектра. Журнал неврологии и психиатрии им. С.С.Корсакова, 2012, 112(8), 7–15.
- Давыдов В.В. Виды обобщений в обучении (логико-психологические проблемы построения учебных предметов). М.: Педагогика, 1972.
- Дункер К. Психология продуктивного (творческого) мышления. В кн.: А.М. Матюшкин (Ред.), Психология мышления. М.: Прогресс, 1965. С. 86–234.
- Зейгарник Б.В. Патопсихология. М.: Моск. гос. университет, 1986.
- Критская В.П., Мелешко Т.К., Поляков Ю.Ф. Патология психической деятельности при шизофрении: мотивация, общение, познание. М.: Моск. гос. университет, 1991.
- Леонтьев А.Н. Мышление. Вопросы философии, 1964, No. 4, 85–95.
- Леонтьев А.Н. Деятельность. Сознание. Личность. М.: Политиздат, 1975.
- Новоселова С.Л. Развитие мышления в раннем возрасте. М.: Педагогика, 1978.
- Поляков Ю.Ф. Патология познавательной деятельности при шизофрении. М.: Медицина, 1974.
- Рубинштейн С.Л. О мышлении и путях его исследования. М.: Академия наук СССР, 1958.
- Рубинштейн С.Л. Основы общей психологии. СПб.: Питер, 1999.
- Рубинштейн С.Я. Экспериментальные методики патопсихологии. М.: Эксмо, 1999.
- Рычкова О.В., Гуревич Г.Л. Нейрокогнитивный дефицит и социальное познание при шизофрении. Журнал неврологии и психиатрии, 2012. 112(11), 13–17.
- Чебакова Ю.В., Харисова Р.Р. Классификация латентных признаков в патопсихологическом обследовании при шизофрении. В кн.: Экспериментальные методики патопсихологии и опыт их применения: материалы Всероссийской юбилейной науч.-практ. конф., 23 сентября 2011. М.: Моск. гос. психолого-педагогический университет, 2011. С. 177–180.
- Badcock J.C., Dragović M., Garrett C., Jablensky A. Action (verb) fluency in schizophrenia: getting a grip on odd speech. Schizophrenia Research, 2011, 126(1–3), 138–143. doi:10.1016/j.schres.2010.11.004
- Docherty A.R., Berenbaum H., Kerns J.G. Alogia and formal thought disorder: differential patterns of verbal fluency task performance [Abstract]. Journal of Psychiatric Research, 2011, 45(10), 1352–1357. doi:10.1016/j.jpsychires.2011.04.004
- Gentner D., France I.M. The verb mutability effect: Studies of the combinatorial semantics of nouns and verbs. In: S.L. Small, G.W. Cottrell, M.K. Tanenhaus (Eds.), Lexical ambiguity resolution: Perspectives from psycholinguistics, neuropsychology, and artificial intelligence. San Mateo, CA: Morgan Kaufmann, 1988. pp. 343–382.
- Gold J.M., Harvey P.D. Cognitive deficits in schizophrenia. Psychiatric Clinics of North America, 1993, Vol. 16, 295–312.
- Griffiths T.L., Steyvers M. Topics in Semantic Representation. Psychological Review, 2007, 114 (2), 211–244.
- Hoffmann J. Das aktive Gedächtnis. Psychologische Experimente und Theorien zur menschlichen Gedächtnistätigkeit.

Berlin: VEB Deutscher Verlag der Wissenschaften, 1982.

Holshausen K., Harvey P.D., Elvevåg B., Foltz P.W., Bowie C.R. Latent semantic variables are associated with formal thought disorder and adaptive behavior in older inpatients with schizophrenia [Abstract]. *Cortex*, 2014, Vol. 55, 88–96. doi:10.1016/j.cortex.2013.02.006

Piccinini G. Two kinds of concept: Implicit and explicit. *Dialogue-Canadian Philosophical Review*, 2011, 50(1), 179–193.

Rosch E. Principles of categorization. In: E. Rosch, B.B. Lloyd (Eds.), *Cognition and categorization*. Hillsdale, NJ: Erlbaum, 1978. pp. 27–48.

Steyvers M., Tenenbaum J.B. The Large-Scale Structure of Semantic Networks: Statistical Analyses and a Model of Semantic Growth. *Cognitive Science*, 2005, 29(1), 41–78. doi:10.1207/s15516709cog2901_3

Strous R.D., Koppel M., Fine J., Nachliel S., Shaked G., Zivotofsky A.Z. Automated characterization and identification of schizophrenia in writing. *Journal of Nervous and Mental Disease*, 2009, 197(8), 585–588. doi:10.1097/NMD.0b013e3181b09068

Tulving E. *Elements of episodic memory*. New York: Oxford University Press, 1983.

Yang E., Tadin D., Glasser D.M., Wook H.S., Blake R., Park S. Visual context processing in bipolar disorder: a comparison with schizophrenia. *Front Psychology*, 2013, Vol. 5, 469. doi:10.3389/fpsyg.2013.00569

Поступила в редакцию 31 октября 2015 г. Дата публикации: 26 апреля 2016 г.

[Сведения об авторах](#)

Паршуков Алексей Юрьевич. Научный сотрудник, отдел организации научных исследований, Московский институт экономики, политики и права, Климентовский переулок, д. 1, стр. 1, 115184 Москва, Россия.
E-mail: mat-tri-x@yandex.ru

Чебакова Юлия Владимировна. Кандидат психологических наук, доцент, кафедра психологии, Московский институт экономики, политики и права, Климентовский переулок, д. 1, стр. 1, 115184 Москва, Россия.
E-mail: lulek1994@inbox.ru

Харисова Руфина Рейфатовна. Научный сотрудник, отдел организации научных исследований, Московский институт экономики, политики и права, Климентовский переулок, д. 1, стр. 1, 115184 Москва, Россия.
E-mail: checkquality@mail.ru

Кузнецова Наталья Владиславовна. Медицинский психолог, Психиатрическая больница №. 13, Департамент здравоохранения г.Москвы, ул. Ставропольская, д. 27, 109559 Москва, Россия.
E-mail: nvkuznetsova173@mail.ru

[Ссылка для цитирования](#)

Стиль psystudy.ru

Паршуков А.Ю., Чебакова Ю.В., Харисова Р.Р., Кузнецова Н.В. Нарушение опосредования функциональных и категориальных типов обобщения при шизофрении. *Психологические исследования*, 2016, 9(46), 4.
<http://psystudy.ru>

Стиль ГОСТ

Паршуков А.Ю., Чебакова Ю.В., Харисова Р.Р., Кузнецова Н.В. Нарушение опосредования функциональных и категориальных типов обобщения при шизофрении // *Психологические исследования*. 2016. Т. 9, № 46. С. 4.
URL: <http://psystudy.ru> (дата обращения: чч.мм.гггг).

[Описание соответствует ГОСТ Р 7.0.5-2008 "Библиографическая ссылка". Дата обращения в формате "число-месяц-год = чч.мм.гггг" – дата, когда читатель обращался к документу и он был доступен.]

Адрес статьи: <http://psystudy.ru/index.php/num/2016v9n46/1258-parshukov46.html>

[К началу страницы >>](#)