

Егорова М.С., Ситникова М.А., Паршикова О.В., Черткова Ю.Д. Меняются ли показатели Темной триады с возрастом?



Full text in English: [Egorova M.S., Sitnikova M.A., Parshikova O.V., Chertkova Yu.D. Do Dark Triad Scores Change with Age?](#)

Московский государственный университет имени М.В.Ломоносова, Москва, Россия

[Сведения об авторах](#)

[Литература](#)

[Ссылка для цитирования](#)

Связь Темной триады с возрастом рассматривалась на выборке 16–84 года ($M = 36,28$, $SD = 13,28$). В исследовании участвовало 989 человек (60,7% – женщины). Для диагностики Темной триады использовался Короткий опросник Темной триады (SD3), адаптированный для российской популяции. Все черты Темной триады коррелировали с возрастом (макиавеллизм – $-0,26$, нарциссизм – $-0,11$, психопатия – $-0,25$, суммарный показатель – $-0,30$). Множественный регрессионный анализ выявил связи макиавеллизма с полом и наличием детей, нарциссизма – с квадратом возраста, психопатии – с квадратом возраста, семейным положением и полом. При разделении выборки на группы (16–23 года, 24–29 лет, 30–39 лет, 40–49 лет, 50–59 лет, 60 лет и старше) показано, что показатели Темной триады имеют тенденцию увеличиваться с возрастом (макиавеллизм до 25–30 лет, нарциссизм и психопатия до 30–39 лет), после чего макиавеллизм остается на том же уровне, а нарциссизм и психопатия снижаются. Максимальные показатели половых различий обнаружены в группах 24–29 лет и 60 лет и старше, что интерпретируется с точки зрения потери стабильности и безопасности в эти периоды жизни.

Ключевые слова: Темная триада, макиавеллизм, нарциссизм, психопатия, возрастные различия, половые различия

Есть общее согласие относительно направления возрастных изменений макиавеллизма, нарциссизма, психопатии, а также объединяющей их Темной триады. На основании теоретических представлений, связывающих черты Темной триады с конкуренцией, соревнованием, стремлением к лидерству и власти, ожидается снижение с возрастом уровня негативных черт личности, поскольку проблемы, которые решаются с их помощью, с возрастом теряют свою остроту. Одни уже обретают то, к чему стремились и что потребовало от них развития и использования манипулятивных тактик, изворотливости и поиска не прямых путей достижения целей. Другие отказываются от конкуренции, ведущейся не совсем праведными способами, осознав ее разрушительность для себя и для окружающих. Третьи, не добившись успеха и устав бороться за «место под солнцем», довольствуются вторыми ролями, предоставляя другим, более способным или менее щепетильным, продолжать борьбу за первенство. Немаловажно и то, что с возрастом меняется представление о приоритетных ценностях.

Эмпирические исследования в основном подтверждают теоретические предположения, однако они немногочисленны и все-таки неоднозначны. По выражению одного из первых исследователей возрастных особенностей макиавеллизма, «на удивление мало известно о природе взаимосвязей между возрастом и макиавеллизмом, учитывая, с какой регулярностью исследуется эта личностная особенность и как легко оценить возраст» [Mudrack, 1992, с. 1210]. Сказанное четверть века тому назад о макиавеллизме можно в полной мере отнести к сегодняшней эмпирике, связанной с Темной триадой.

По-видимому, в этом проявляется имплицитное представление о последовательности решения

исследовательских задач: сначала надо как следует разобраться с предметом анализа (описать черту, посмотреть ее корреляты, разработать валидные методы), а потом анализировать причины вариативности, в том числе и изменения, происходящие на протяжении жизни. Однако при всей логичности такой последовательности действий ее редко удается реализовать. Чем дольше, подробнее и систематичнее исследуется психологическая особенность, тем больше вопросов возникает относительно ее структуры, коррелятов и методов диагностики. И именно знание источников вариативности (в частности, связанных с возрастом) помогает на них ответить.

В статье представлен краткий обзор исследований, в которых анализировалось, как меняется макиавеллизм, нарциссизм и психопатия с возрастом, и приведены полученные нами на отечественной выборке результаты сопоставления Темной триады с возрастом.

Что известно о связи Темной триады с возрастом?

Возрастные различия в показателях Темной триады

Результаты возрастных исследований, рассматривающих суммарный показатель Темной триады или все три входящих в нее черты, немногочисленны.

При исследовании на подростках (12–18 лет) не было найдено связей ни одной из черт Темной триады с возрастом [Muris, Meesters, Timmermans, 2013]. На более старших выборках связь с возрастом есть. Например, при сравнении выборок, различающихся по возрасту, суммарный показатель Темной триады оказался ниже у взрослых волонтеров, участвующих в исследовании, чем у студентов (величина эффекта Коэна $d = 0,28$) [Jonason, Slomski, Partyka, 2012]. На выборке 18–57 лет ($M = 31,24$, $SD = 8,94$) корреляции макиавеллизма, нарциссизма, психопатии и суммарного показателя Темной триады с возрастом были равны соответственно $-0,29$, $-0,25$, $-0,13$ и $-0,31$ (значимость коэффициента корреляции для нарциссизма $p < 0,05$, для остальных – $p < 0,01$) [Aghababaei et al., 2014]. На выборке 18–74 года ($M = 32,99$) корреляции макиавеллизма, нарциссизма, первичной психопатии и вторичной психопатии были равны соответственно $-0,14$, $-0,10$, $-0,23$, $-0,14$ ($p < 0,01$) [Barlett, Barlett, 2015]. При мета-анализе результатов 39 исследований, в которых Темная триада сопоставлялась с интеллектом (средний возраст выборок от 16 до 40 лет), было показано, что возраст опосредует связи интеллекта с макиавеллизмом и нарциссизмом (в более молодом возрасте эти связи были несколько выше) [O'Boyle et al., 2013]. Показано также, что структура черт Темной триады (диагностируемая с помощью опросника «Грязная дюжина») меняется с возрастом. В молодом возрасте она представляет собой иерархическую структуру, в которой выделяются все три черты и общий фактор, а с возрастом становится одномерной [Carter et al., 2015].

Связь Темной триады с возрастом опосредуется психологическими особенностями, играющими важную роль при переходе от юношеского возраста ко взрослому. К их числу относятся негативность, поиск собственной идентичности, экспериментирование, ориентация на себя или других. Выделение черт, являющихся маркерами наступающей взрослости, и обнаружение их взаимосвязей с Темной триадой позволяет определить одну из причин возрастного изменения черт Темной триады, связав ее с адаптацией к более сложной и менее предсказуемой взрослой жизни (что приводит к повышению показателей Темной триады в раннем взрослом возрасте) [Barlett, Barlett, 2015].

Возрастные различия в отдельных чертах, входящих в Темную триаду

До того, как макиавеллизм, нарциссизм и психопатия стали рассматриваться как единый комплекс (что произошло сравнительно недавно [Paulhus, Williams, 2002]), каждая из этих черт имела долгую самостоятельную жизнь (собственно, и сейчас есть немало исследований, которые проводятся только на одной или двух чертах из триады). Есть и возрастные исследования отдельных черт Темной триады.

Макиавеллизм

Макиавеллизм обнаруживает связи с возрастом в тех случаях, когда в выборках представлены не только молодые респонденты. На студенческих выборках связи редко обнаруживаются [Tang, Tang, 2010], хотя есть и противоположные примеры [Brankley, Rule, 2014]. За пределами студенческого возраста связи появляются [Yetişer, 2014]. Так, на выборке взрослых ($M = 28,6$, $SD = 11,9$) при применении иерархической множественной регрессии было показано, что возраст определяет вариативность макиавеллизма больше, чем пол и целый набор личностных особенностей [Boozer, Forte, Harris, 2005]. На выборке 17–65 лет ($M = 30,9$) были получены значимые различия по макиавеллизму между самыми молодыми группами (17–21 и 22–24) и теми, кто старше 38 лет. Корреляция с возрастом равна $-0,27$ [Mudrack, 1989]. На более старшей выборке ($M = 37,9$, $SD = 12,3$) корреляция с возрастом оказалась ниже ($-0,20$), а при выделении в показателе макиавеллизма четырех составляющих (аморальности, цинизма, лживости и склонности к лести) было показано, что с возрастом не меняются первые две, но снижаются вторые две (корреляции с возрастом для лживости и склонности к лести равны соответственно $-0,24$ и $-0,23$) [Mudrack, 1992].

Нарциссизм

Предполагается, что нарциссизм возрастает в раннем юношеском возрасте, что связывают с психологическим кризисом и с «потерей эпистемологической невинности» – переходом от дуалистической к релятивистской модели мышления [Swan, Benack, 2002]. Начиная с раннего взрослого возраста нарциссизм снижается [Foster, Campbell, Twenge, 2003]. Например, в исследовании, проведенном на выборке, включающей более 6 тысяч человек (средний возраст 47,8 лет, $SD = 15,80$), корреляция нарциссизма с возрастом равна $-0,16$; на выборке, численность которой превышает 2,5 тысячи человек (средний возраст 29,57, $SD = 11,66$), – $-0,20$ [Wilson, Sibley, 2011]. Показано также, что изменения нарциссизма от 20 до 75 лет являются нелинейными и больше соответствуют экспоненте [Wilson, Sibley, 2011].

Психопатия

Связи психопатии с возрастом редко превышают $-0,20$ [Brankley, Rule, 2014] и чаще обнаруживаются с вторичной психопатией, чем с первичной [Huchzermeyer et al., 2008]. При использовании трехфакторной структуры психопатии и сопоставлении ее показателей с возрастом на выборке 17–62 года все связи оказались отрицательными и находились в диапазоне от $-0,04$ до $-0,18$. Значимо коррелировали с возрастом только общий показатель психопатии и расторможенность.

Возрастная преемственность и изменчивость черт, коррелирующих с Темной триадой

Есть немало исследований, показывающих, что изменения, происходящие с возрастом, приводят к позитивным изменениям в личностной сфере и к большей субъективной удовлетворенности жизнью. Одно из таких исследований так и называется: «Становишься старше, становишься лучше?» и эмпирически подтверждает предположение, вынесенное в название статьи [Sheldon K.M., Kasser, 2001].

Возрастные различия и возрастные изменения наиболее подробно проанализированы для базовых диспозиционных черт личности (что неудивительно, поскольку исследования таких комплексов черт, как Большая пятерка, на порядок превышают исследования любой другой личностной особенности и включают не только исследования, проведенные методом поперечных срезов, но и длительные лонгитюдные исследования). Влияние возраста на черты, входящие в Большую пятерку, оценивается практически по всем показателям, рассматриваемым в связи с возрастом [Caspi, Roberts, 2001; Caspi, Roberts, Shiner, 2005]. При исследовании возрастного изменения Большой пятерки рассматривались: преемственность (или нормативная стабильность), изменение среднего показателя от возраста к возрасту, возрастные вариации в структуре связей, интра-индивидуальная (ипсативная) стабильность и изменение согласованности черт (например, [Roberts, DeVecchio, 2000; Roberts, Walton, Viechtbauer, 2006; Terracciano, Costa, McCrae, 2006; Allemand, Zimprich, Hendriks, 2008; Donnellan, Lucas, 2008; Soto et al., 2011; Anusic, Lucas, Donnellan, 2012; Graham, Lachman, 2014; Milojev, Sibley, 2014; Möttus et al., 2015]).

Интер- и интраиндивидуальные изменения, происходящие с возрастом, показывают, что, становясь старше, люди становятся более доброжелательными и склонными к соблюдению социальных норм. Но доброжелательность и сознательность – это черты, содержание которых прямо противоположно содержанию черт Темной триады. Доброжелательность характеризуется альтруизмом, эмпатией, доверием к окружающим, умением находить компромиссы. Сознательность предполагает контроль импульсивности, ориентацию на общепринятые правила, подчинение авторитетным людям и ориентацию на собственные усилия, а не на обходные маневры при достижении собственных целей. Такое сходство (с противоположным знаком) позволяет ожидать связей Темной триады с Большой пятеркой. И действительно, связи обнаруживаются. В самой первой работе, посвященной Темной триаде [Paulhus, Williams, 2002], было показано, что все черты Темной триады коррелируют с доброжелательностью, а кроме этого нарциссизм положительно связан с экстраверсией и открытостью опыту, макиавеллизм – отрицательно с сознательностью, а психопатия – со всеми чертами Большой пятерки (отрицательно – с невротизмом, а направление остальных связей такое же, как и у других черт Темной триады). При анализе результатов исследований, проведенных на 14 выборках, и исследований, выполненных позже этой обобщающей работы, было показано, что по крайней мере связи с доброжелательностью и сознательностью, а также направление связей с другими чертами Большой пятерки воспроизводятся в большинстве работ [Furnham et al., 2014].

Связи Большой пятерки и Темной триады позволяют ожидать, что возрастные изменения и различия, наблюдаемые при исследовании Большой пятерки, будут в какой-то мере свойственны и «темным» чертам личности, то есть если с возрастом доброжелательность и сознательность повышаются, то черты Темной триады, имеющие с ними негативные связи, будут снижаться. Вместе с тем в структуре Большой пятерки есть личностные черты, возрастная динамика которых противоположна. Так, с годами практически не снижаются экстраверсия и открытость опыту, которые в ряде работ обнаруживают положительные связи с нарциссизмом, и, таким образом, ожидания относительно нарциссизма, складывающиеся на основании связей с Большой пятеркой, менее определенные, чем относительно макиавеллизма и психопатии.

При сопоставлении Темной триады с общим фактором личности (General factor of personality, GFP) на выборке с большим возрастным разбросом (16–92 года) было показано, что макиавеллизм и психопатия обнаруживают отрицательные связи с GFP, соответственно $-0,48$ и $-0,43$, а при контроле социальной желательности соответственно $-0,31$ и $-0,30$, $p < 0,001$ [Kowalski, Vernon, Schermer, 2016]. Иначе говоря, по крайней мере две черты из Темной триады отрицательно связаны с позитивными характеристиками, которые оцениваются Общим фактором личности.

Кроме базовых черт личности Темная триада и ее составляющие обнаруживают связи и с другими, более частными, особенностями личности с известной возрастной динамикой, например с локусом контроля [Jones, Paulhus, 2009], самоконтролем [Jonason, Tost, 2010], эмпатией [Jonason, Krause, 2013], тревожностью и нарушением регуляции эмоций [Burns et al., 2015], самооценкой [Barnett, Powell, 2016], импульсивностью [Jones, Paulhus, 2011; Morgan et al., 2011; Poythress, Hall, 2011; Feilhauer, Cima, 2013; Malesza, Ostaszewski, 2016a], агрессивностью и склонностью к насилию [Jones, Paulhus, 2010; Masui, Fujiwara, Ura, 2013; Jones, Neria, 2015; Westhead, Egan, 2015], чувствительностью к подкреплению [Donahue, Caraballo, 2015], склонностью к риску и поиску ощущений [Malesza, Ostaszewski, 2016a; Young, 2013], с чувством вины [Campbell, Ellison, 2005] и рядом других. Возрастные изменения этих и других коррелятов психопатии, макиавеллизма и нарциссизма (например, [Ball, Farnill, Wangeman, 1984; Walker, Richardson, Green, 2000; Roth, Hammelstein, Brähler, 2007; Steinberg et al., 2008; Orth, Trzesniewski, Robins, 2010; Niv et al., 2012]) позволяют ожидать аналогичных изменений и в чертах Темной триады, то есть снижения Темной триады с возрастом.

Вместе с тем черты Темной триады представляют собой относительно самостоятельные показатели «темных» проявлений личности, поэтому их корреляции с некоторыми психологическими особенностями не совпадают не только по уровню, но и по направленности. Так, повышающиеся с возрастом показатели удовлетворенности жизнью связаны положительно с нарциссизмом, отрицательно с психопатией и практически не связаны с макиавеллизмом (Aghababaei, Włachnio, 2015). Таким образом, делать выводы насчет возрастной динамики Темной триады на основании возрастных различий и возрастных изменений тех черт личности, с которыми она коррелирует, можно лишь с большой осторожностью.

Возраст и половые различия

Половые различия по чертам Темной триады обнаруживаются уже в подростковом возрасте (12–18 лет), но только для макиавеллизма и психопатии [Muris, Meesters, Timmermans, 2013]. Как правило, исследователи, работающие со взрослыми выборками (начиная со студенческого возраста), сообщают о половых различиях по всем трем чертам Темной триады (см. обзор [Егорова, Паршикова, Ситникова, 2015]). Однако различия обнаруживаются не всегда. Так, не были получены половые различия ни по одной из черт Темной триады на выборке 16–64 года [Carter et al., 2015] и по нарциссизму на выборке 16–92 года [Kowalski, Vernon, Schermer, 2016].

Таким образом, предполагается, что показатели Темной триады с возрастом снижаются, но эмпирика, посвященная связи Темной триады с возрастом, весьма ограниченная. Ощущение «понятности» возрастных изменений «темных» черт личности основано в значительной мере на представлении об их сходстве с другими психологическими особенностями, что позволяет ожидать определенного направления возрастных изменений, но не заполняет многие пробелы – например, о линейности или нелинейности изменений.

В нашем исследовании рассматривалась связь черт Темной триады с возрастом – возрастные различия в средних показателях, половых различиях, взаимосвязях черт Темной триады. Анализировалось также совместное влияние пола, возраста и социально-демографических характеристик на черты Темной триады.

Методы

Выборка

В исследовании участвовало 989 человек. Возраст респондентов – от 16 до 84 лет ($M = 36,28$, $SD = 13,28$), пол респондентов – 588 женщин, 380 мужчин, 21 человек не указал в анкете свой пол. Таким образом, среди указавших пол 60,7% женщины, 39,3% – мужчины. По образованию респонденты распределены следующим образом: среднее образование имеют 4,1% выборки, среднее специальное – 10,5%, неоконченное высшее – 22,6%, высшее – 62,8%. Количество сиблингов у респондентов варьирует от 0 до 6 (19,8% – единственные дети, 57,9% – имеют одного сиблинга, 15,8% – двух, 4,3% – трех, 2,2% – четырех и более). 50,1% респондентов состоят в браке, 54,4% имеют детей.

Методики

Исследование проводилось индивидуально. Каждый респондент заполнял анкету (пол, возраст, образование, структура родительской семьи, семейное положение, наличие детей), а также 3 опросника Темной триады и опросники, направленные на диагностику ряда личностных черт. В данной статье анализируются только те результаты, которые были получены с помощью Короткого опросника Темной триады (SD3) [Jones, Paulhus, 2014]. Опросник содержит 27 утверждений, оцениваемых по 5-балльной шкале Ликерта, и позволяет определить показатели макиавеллизма, неклинического нарциссизма, неклинической психопатии и суммарный показатель Темной триады. Психометрические характеристики опросника, адаптированного для российской популяции, представлены в статье в этом же номере журнала [Егорова, Паршикова, Ситникова, 2015].

Обработка данных проводилась в статистической системе IBM SPSS Statistics, версия 18.0.

Результаты

Результаты, полученные на всей выборке без деления ее на возрастные подгруппы

Описательная статистика

Средние показатели, полученные на всей выборке и на выборках мужчин и женщин, а также показатели половых различий представлены в таблице 1. Как и в других исследованиях (например, [Jonason, Wee, Li, 2015; Book, Visser, Volk, 2015]), на нашей выборке наиболее высоким оказался показатель макиавеллизма, несколько ниже – показатель нарциссизма и самый низкий – показатель психопатии. Внутренняя согласованность (α Кронбаха) показателей Темной триады находится в диапазоне 0,71–0,83.

Средние показатели выше у мужчин по всем чертам Темной триады. По t-критерию значимые различия между мужчинами и женщинами обнаружены по всем чертам Темной триады, кроме нарциссизма. Все показатели величины эффекта Коэна имеют отрицательное значение (что в данном случае свидетельствует о более низких значениях «темных» черт у женщин). Показатели величины эффекта Коэна находятся на низком уровне для нарциссизма (–0,11) и на среднем уровне для остальных показателей (от –0,25 до –0,30). За исключением отсутствия половых различий по нарциссизму (по t-критерию), результаты соответствуют ожидавшимся.

Таблица 1

Описательная статистика

Показатели	Вся выборка		Женщины		Мужчины		Различия между мужчинами и женщинами		α Кронбаха
	M	SD	M	SD	M	SD	t-кр	d Коэна (ж–м)	
Макиавеллизм	3,21	0,72	3,13	0,70	3,33	0,74	–4,04*	–0,26	0,71
Нарциссизм	2,83	0,76	2,80	0,78	2,87	0,73	нз	–0,11	0,73
Психопатия	2,32	0,91	2,24	0,96	2,46	0,80	–3,80*	–0,25	0,83
Темная триада	2,79	0,57	2,72	0,60	2,89	0,53	–4,41*	–0,30	0,83

Примечания. * – $p < 0,001$; здесь и далее: нз – различия не значимы.

Интеркорреляции между показателями Темной триады

Показатели корреляции между чертами Темной триады (таблица 2) ниже, чем те, которые указывались авторами опросника SD3 [Jones, Paulhus, 2014]. Нарциссизм и психопатия связаны друг с другом более тесно, чем с макиавеллизмом. Соответственно, и вклад макиавеллизма в суммарный балл Темной триады ниже, чем нарциссизма и психопатии: корреляции между макиавеллизмом и суммарным баллом в общей выборке и в выборках мужчин и женщин находятся в диапазоне 0,56–0,59; корреляции нарциссизма и психопатии с общим баллом – в диапазоне 0,74–0,80.

Таблица 2

Взаимосвязи показателей Темной триады (r Спирмана)

Показатели Темной триады	Вся выборка			Женщины			Мужчины		
	Н	П	ТТ	Н	П	ТТ	Н	П	ТТ
Макиавеллизм	23**	19**	58**	29**	22**	59**	13*	10	56**
Нарциссизм		48**	78**		49**	80**		46**	76**
Психопатия			79**			79**			74**
Темная триада									

Примечания. * – $p < 0,01$, ** – $p < 0,001$; здесь и далее нули и запятые, отделяющие десятичные знаки в коэффициентах корреляции, опущены. Н – нарциссизм, П – психопатия, ТТ – Темная триада.

Связи возраста и Темной триады

Распределение показателей Темной триады в зависимости от возраста (рис. 1–4) свидетельствует о том, что в каждой возрастной группе разброс в уровне негативных черт личности достаточен для того, чтобы обнаружить респондентов как с очень низкими, так и очень высокими показателями Темной триады и в юном, и в пожилом возрасте. Тем не менее тенденция к снижению уровня макиавеллизма, нарциссизма, психопатии и суммарного показателя Темной триады видна на линиях трендов при определении линейной регрессии (рис. 1–4) и обнаруживается при корреляционном анализе (табл. 3): связи всех черт Темной триады с возрастом отрицательные (все связи – значимые и находятся в диапазоне $-0,11$ – $-0,31$).

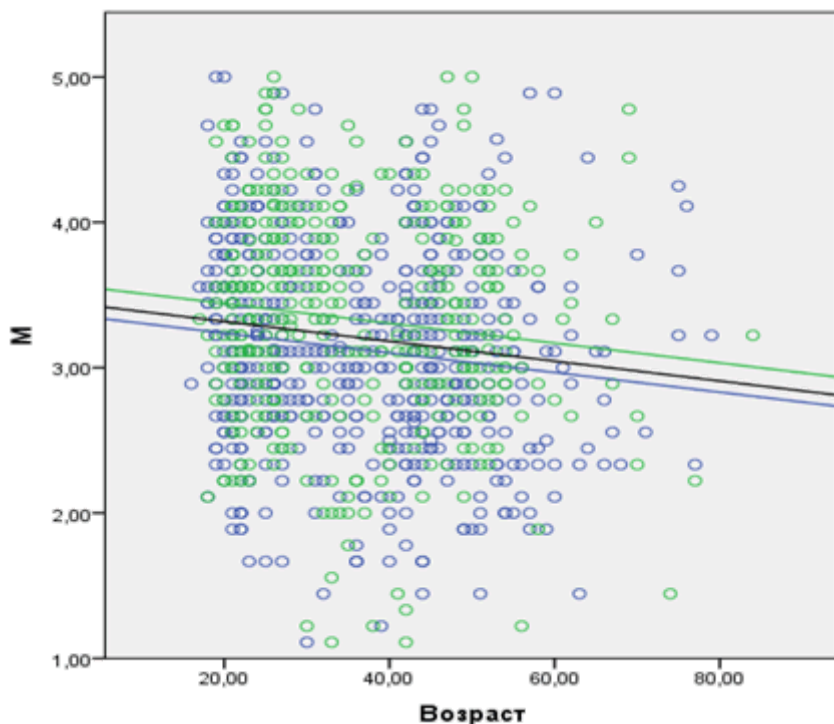


Рис. 1. Индивидуальные значения по показателю макиавеллизма и линии регрессии для всей выборки, для мужчин и для женщин.

Примечания. Синий цвет – женщины, зеленый цвет – мужчины.

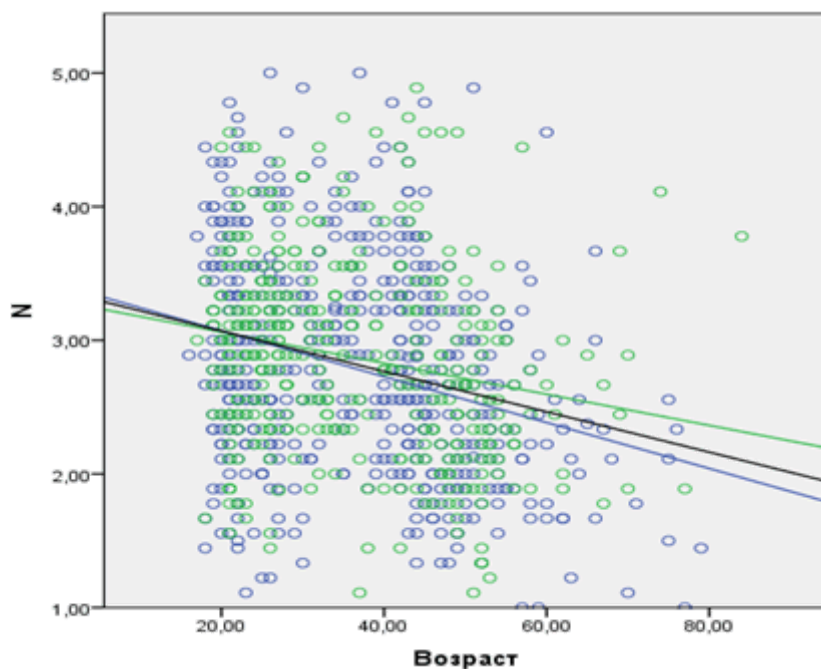


Рис. 2. Индивидуальные значения по показателю нарциссизма и линии регрессии для всей выборки, для мужчин и для женщин.

Примечания. Синий цвет – женщины, зеленый цвет – мужчины.

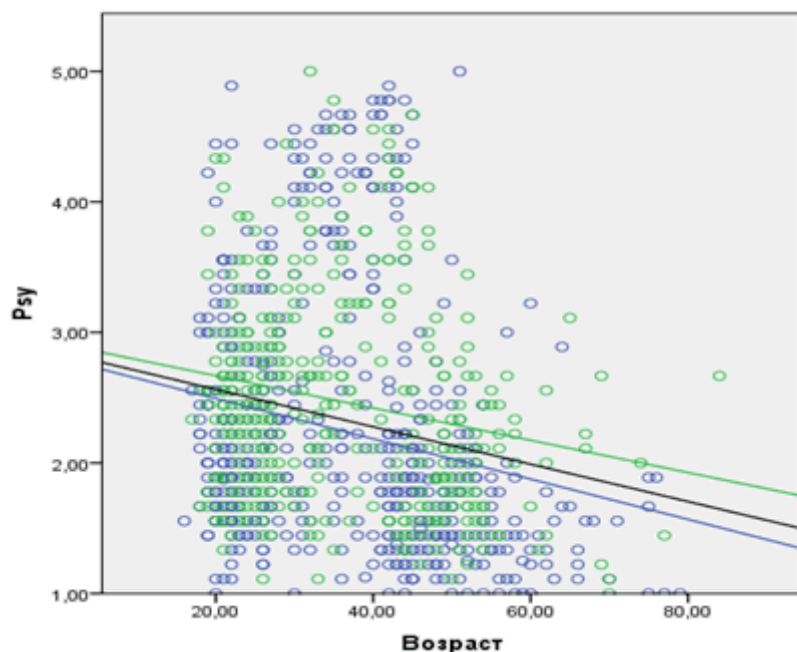


Рис. 3. Индивидуальные значения по показателю психопатии и линии регрессии для всей выборки, для мужчин и для женщин.

Примечания. Синий цвет – женщины, зеленый цвет – мужчины.

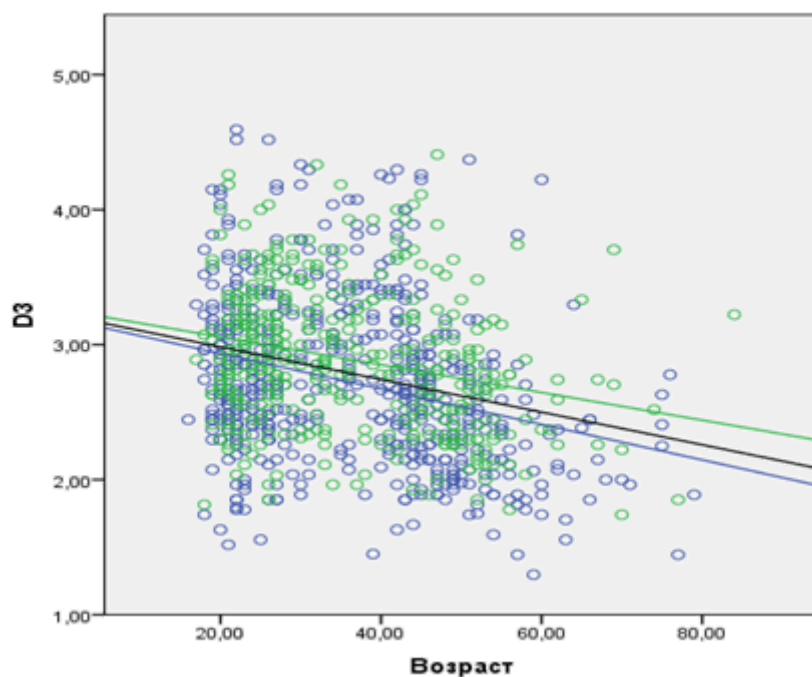


Рис. 4. Индивидуальные значения по суммарному показателю Темной триады и линии регрессии для всей выборки, для мужчин и для женщин.

Примечания. Синий цвет – женщины, зеленый цвет – мужчины.

Таблица 3

Связи Темной триады с возрастом

Показатели Темной триады	Корреляции с возрастом (r Спирмана)		
	Вся выборка	Женщины	Мужчины

Макиавеллизм	-12**	-15**	-11*
Нарциссизм	-27**	-29**	-23**
Психопатия	-25**	-30**	-21**
Темная триада	-28**	-31**	-25**

Примечания. * – $p < 0,03$, ** – $p < 0,001$.

Множественный регрессионный анализ

При множественном регрессионном анализе рассматривалось совместное влияние различных характеристик на составляющие Темной триады (таблица 4). В качестве независимых переменных были взяты следующие показатели – пол, возраст, квадрат возраста (который включен для того, чтобы иметь возможность учесть нелинейное соотношение между возрастом и Темной триадой) и социально-демографические характеристики – образование, количество сиблингов, семейное положение, наличие детей.

Вариативность показателя макиавеллизма оказалась связана с полом респондентов и наличием у них детей. Макиавеллизм выше у мужчин и ниже у тех, кто имеет детей. При этом совместное влияние двух этих характеристик определяет всего 4% вариативности показателей макиавеллизма. Влияние возраста на показатели макиавеллизма обнаружено не было.

Вариативность других черт Темной триады больше связана с возрастом. Нарциссизм связан только с квадратом возраста, который определяет 8,8% его вариативности. Психопатия и суммарный показатель Темной триады испытывают совместное влияние трех характеристик – квадрата возраста, пола и семейного положения (состоит ли респондент в браке). Они определяют 10,7% вариативности психопатии и 12,2% вариативности суммарного показателя Темной триады. Психопатия выше у тех, кто младше, у мужчин по сравнению с женщинами и у тех, кто состоит в браке.

Таблица 4

Результаты множественного регрессионного анализа

Модель	Предиктор	β	P	R ²	F
Зависимая переменная – макиавеллизм					
Модель 1	Наличие детей	-0,165	0,000	0,027 R=0,165	25,257 p=0,000
Модель 2	Наличие детей Пол	-0,160 0,111	0,000 0,001	0,040 R=0,199	18,560 p=0,000
Зависимая переменная – нарциссизм					
Модель 1	Возраст ²	-0,279	0,000	0,088 R=0,297	86,67 p=0,000
Зависимая переменная – психопатия					
Модель 1	Возраст ²	-0,260	0,000	0,068 R=0,260	65,256 p=0,000
Модель 2	Возраст ² Брак	-0,340 -0,183	0,000 0,000	0,095 R=0,308	46,945 p=0,000
Модель 3	Возраст ² Брак Пол	-0,339 0,181 0,113	0,000 0,000 0,000	0,107 R=0,316	36,004 p=0,000
Зависимая переменная – суммарный показатель Темной триады					
Модель 1	Возраст ²	-0,316	0,000	0,100 R=0,316	99,688 p=0,000
Модель 2	Возраст ² Пол	-0,316 0,131	0,000 0,000	0,117 R=0,342	59,550 p=0,000

Модель 3	Возраст ²	-0,350	0,000	0,122	41,522
	Пол	0,130	0,000	R=0,349	p=0,000
	Брак	0,077	0,026		

Результаты, полученные при разделении выборки на подгруппы в зависимости от возраста

При анализе возрастных различий вся выборка была разделена на 6 возрастных групп 16–23 года (студенческий возраст), 24–29 лет, 30–39 лет, 40–49 лет, 50–59 лет, 60 лет и старше.

Внутренняя согласованность (α Кронбаха) для показателей, полученных в разных возрастах, находится в диапазоне 0,69–0,76 для макиавеллизма, 0,64–0,75 – для нарциссизма, 0,67–0,89 – для психопатии.

Отчетливые значимые различия (снижение Темной триады с возрастом) обнаруживаются при сравнении крайних по возрасту групп – 16–29 лет vs 50 лет и старше. Различия между ними представлены на рисунке 5. Однако при сравнении всех 6 групп картина возрастных различий становится более сложной: различия явно носят нелинейный характер, несколько различаются у мужчин и женщин и не совпадают у разных показателей Темной триады – макиавеллизма, нарциссизма и психопатии (рис. 6–9).

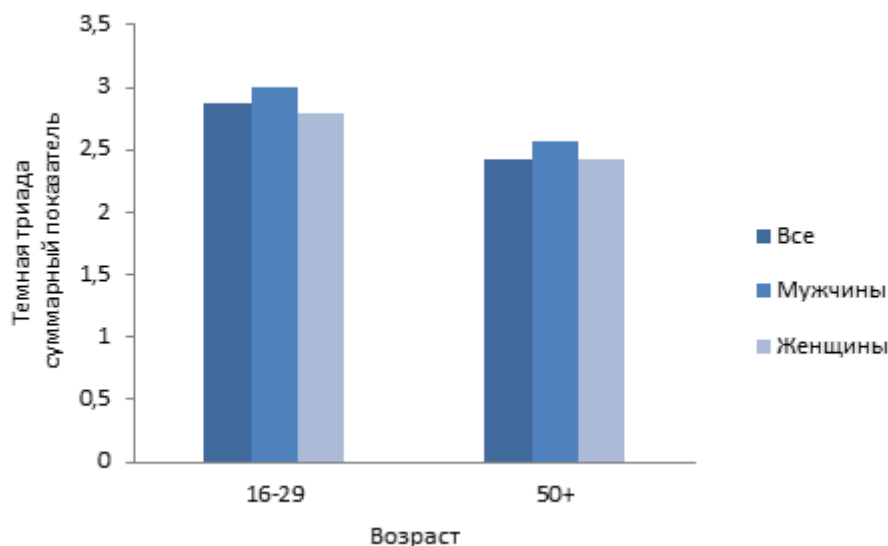


Рис. 5. Суммарный показатель Темной триады в группах 16–29 лет и 50+.

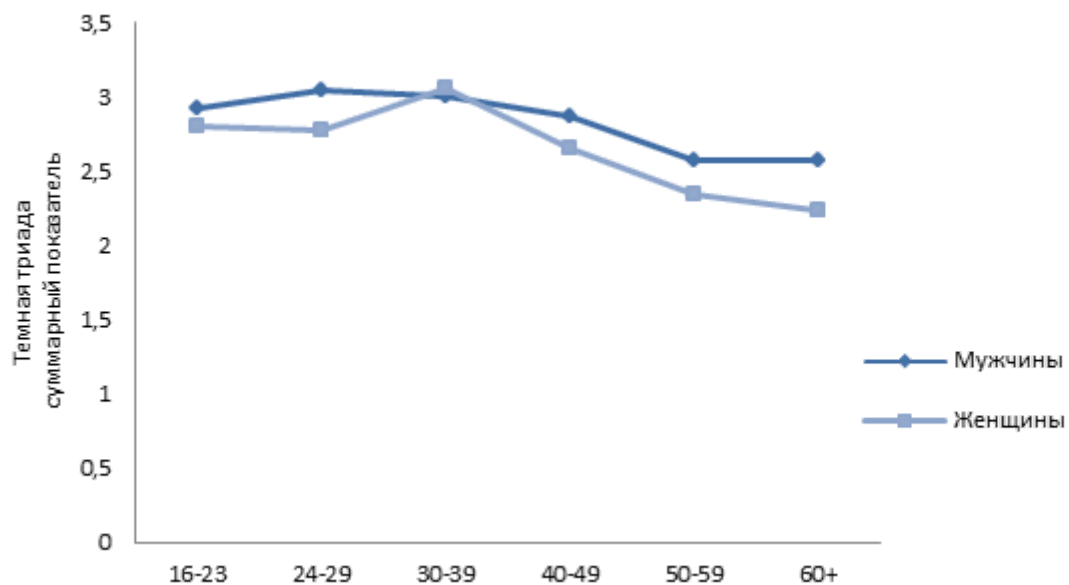


Рис. 6. Возрастные различия по показателю макиавеллизма в группах мужчин и женщин.

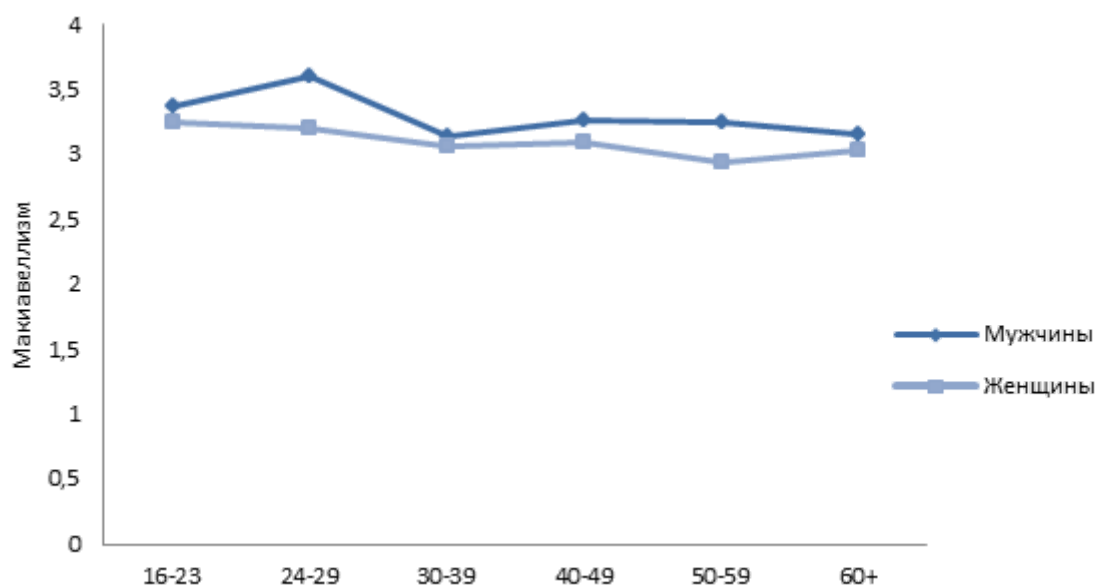


Рис. 7. Возрастные различия по показателю нарциссизма в группах мужчин и женщин.

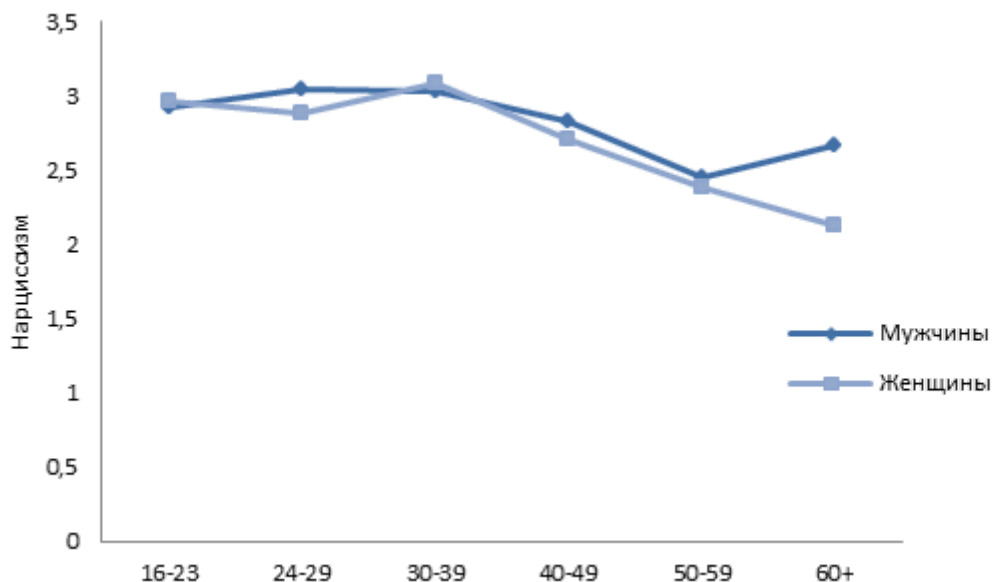


Рис. 8. Возрастные различия по показателю психопатии в группах мужчин и женщин.

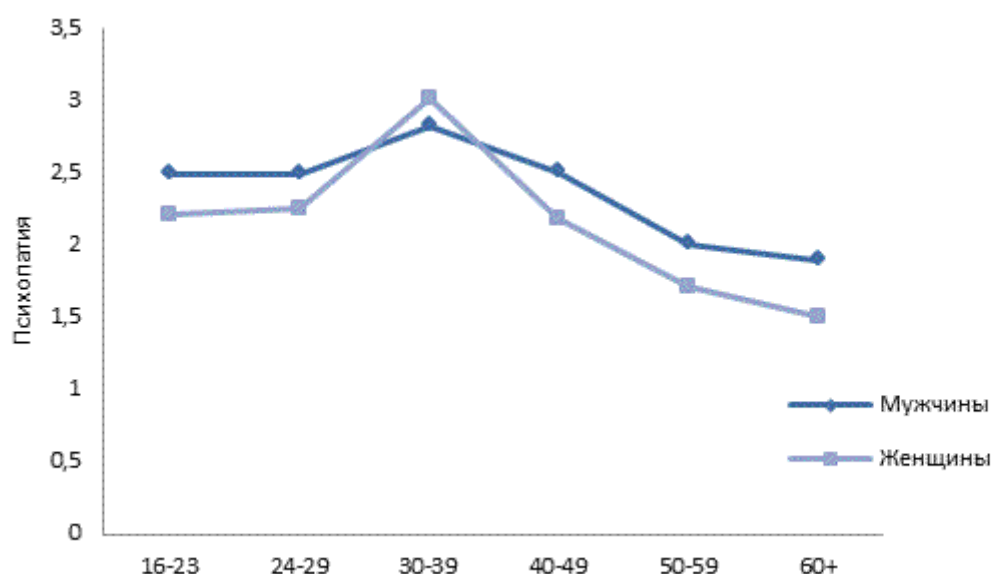


Рис. 9. Возрастные различия по суммарному показателю Темной триады в группах мужчин и женщин.

Различия между группами разного возраста

Средние показатели макиавеллизма, нарциссизма и психопатии в 6 группах, различающихся по возрасту, были сопоставлены по t-критерию и по величине эффекта d Коэна. В данном случае отрицательное значение d Коэна свидетельствует о том, что показатель Темной триады увеличился с возрастом, а положительное – о том, что снизился. Результаты, полученные при подсчете t-критерия и d Коэна, представлены в таблицах 5–8 и состоят в следующем.

Макиавеллизм несколько увеличивается от 16–23 к 24–29 годам (различия по t-критерию не значимы, величина эффекта d равна $-0,15$), снижается в 30–39 лет (различия по t-критерию значимы на 1%-ном уровне, $d = 0,39$). Начиная с этого возраста, макиавеллизм остается примерно на одном том же уровне (таблица 5).

Возрастные различия по нарциссизму не значимы в младших возрастах (при сравнении групп 16–23 года, 24–29 лет, 30–39 лет). Начиная с 40 лет, нарциссизм снижается. Различия средних становятся значимыми, показатель d Коэна достигает средних и высоких значений. Так, величина эффекта d при сравнении нарциссизма в 50–59 лет с нарциссизмом в более молодых группах находится в диапазоне 0,77–0,96. Кроме того, различия увеличиваются при увеличении интервала между возрастными группами, что не наблюдается при возрастных изменениях макиавеллизма (таблица 6).

Показатели психопатии находятся примерно на одном и том же уровне в 16–23 года и в 24–29 лет, значительно повышаются в возрасте 30–39 лет, в 40–49 лет снижаются и становятся примерно такими же, как в 16–29 лет. За пределами 40–49 лет психопатия продолжает снижаться. В группах 50–59 лет и старше 60 лет психопатия значительно ниже, чем у более молодых респондентов. При сравнении показателей психопатии в группе старше 60 лет с психопатией в более молодых группах величина эффекта d Коэна находится в диапазоне 0,34–1,57. Как и возрастные различия нарциссизма, возрастные различия психопатии увеличиваются при увеличении интервала между возрастными группами (таблица 7).

По суммарному показателю Темной триады различия оказываются незначимыми между крайними по возрасту группами (16–23 лет vs 24–29 лет и 50–59 лет vs 60 лет и старше). Показатель Темной триады увеличивается от 16–23 лет до 30–39 лет и затем снижается (таблица 8).

Таблица 5

Средние показатели макиавеллизма в разных возрастах и различия по макиавеллизму между группами разного возраста (t-критерий и величина эффекта d Коэна)

Возраст	M	SD	Возраст					
			16–23	24–29	30–39	40–49	50–59	60+
16–23	3,29	0,68		нз	2,47**	2,13*	2,77**	нз
24–29	3,39	0,68	–0,15		3,55***	3,42***	3,85***	2,34**
30–39	3,10	0,68	0,26	0,39		нз	нз	нз
40–49	3,15	0,72	0,20	0,34	–0,06		нз	нз
50–59	3,07	0,72	0,31	0,45	0,04	0,11		нз
60+	3,10	0,82	0,26	0,39	0,01	0,07	–0,03	

Примечания. В таблицах 5–8: * – $p < 0,05$, ** – $p < 0,01$, *** – $p < 0,001$; различия средних (t-критерий) представлены выше диагонали таблицы, величина эффекта Коэна (d) – ниже диагонали таблицы.

Таблица 6

Средние показатели нарциссизма для групп в разных возрастах и различия по нарциссизму между группами разных возрастов (t-критерий и величина эффекта d Коэна)

Возраст	M	SD	Возраст					
			16–23	24–29	30–39	40–49	50–59	60+
16–23	2,95	0,55		нз	нз	2,91**	6,98***	4,98***
24–29	2,96	0,52	–0,01	–	нз	2,92**	6,88***	5,22***
30–39	3,07	0,72	–0,16	–0,16	–	4,25***	7,98***	5,92***
40–49	2,74	0,77	0,27	0,29	0,44	–	4,35***	3,31**
50–59	2,41	0,65	0,77	0,81	0,96	0,47	–	нз
60+	2,31	0,79	0,83	0,87	1,00	0,55	0,14	

Таблица 7

Средние показатели психопатии в разных возрастах и различия по психопатии между группами разных возрастов (t-критерий и величина эффекта d Коэна)

Возраст	M	SD	Возраст					
			16–23	24–29	30–39	40–49	50–59	60+
16–23	2,30	0,72		нз	–6,6***	нз	6,38***	5,59***
24–29	2,37	0,68	–0,10		–5,86***	нз	7,20***	6,45***
30–39	2,93	1,04	–0,72	–0,65		6,02***	11,05***	10,36***
40–49	2,29	1,06	0,02	0,10	0,62		5,15***	5,60***
50–59	1,84	0,58	0,70	0,84	1,33	0,54		1,90*
60+	1,64	0,60	1,00	1,15	1,57	0,78	0,34	

Таблица 8

Средние показатели Темной триады в разных возрастах и различия по суммарному показателю Темной триады (t-критерий и величина эффекта d Коэна)

Возраст	M	SD	Возраст					
			16–23	24–29	30–39	40–49	50–59	60+
16–23	2,85	0,55		нз	–3,23**	2,25*	6,87***	5,33***
24–29	2,90	0,52	–0,11		–2,14*	3,24***	7,90***	6,13***
30–39	3,03	0,57	–0,34	–0,24		5,20***	9,57***	6,96***
40–49	2,73	0,59	0,21	0,33	0,53		4,98***	3,83***
50–59	2,44	0,47	0,79	0,94	1,14	0,53		нз
60+	2,35	0,57	0,89	1,03	1,21	0,65	0,18	

Корреляции между показателями Темной триады в группах, различающихся по возрасту

Были подсчитаны корреляции между чертами Темной триады в каждой возрастной группе (таблица 9). В группах 16–23 года и 24–29 лет корреляции между «темными» чертами находятся в диапазоне 0,29–0,41. Начиная с 30–39 лет связи макиавеллизма с нарциссизмом и психопатией становятся менее тесными и затем – незначимыми. В этом же возрасте (30–39 лет) и в 40–49 лет корреляции между макиавеллизмом и суммарным показателем Темной триады становятся значительно ниже, чем связи макиавеллизма с суммарным показателем в других возрастах и чем связи нарциссизма и психопатии с суммарным показателем. Эти изменения в связях макиавеллизма с другими показателями Темной триады не могут быть результатом того, что с возрастом некоторые пункты шкалы макиавеллизма приобретают другой смысл (и шкала теряет надежность), поскольку внутренняя согласованность шкалы макиавеллизма не меняется с возрастом. Скорее, причину следует искать в разной динамике возрастных изменений макиавеллизма и двух других черт Темной триады: как было показано ранее, макиавеллизм практически не снижается после 30–39 лет, в отличие от нарциссизма и психопатии. В этом же возрасте, как будет показано далее, меньше всего выражены различия между мужчинами и женщинами.

Таблица 9

Интеркорреляции между показателями Темной триады

Возраст	Показатели, между которыми считались корреляции					
	М и Н	Н и П	М и П	М и ТТ	Н и ТТ	П и ТТ
16–23	30***	34***	41***	72***	76***	74***
24–29	38***	39***	29***	72***	78***	73***
30–39	16*	38***	нз	44***	71***	75***
40–49	нз	47***	нз	46***	75***	76***

50–59	нз	31***	37***	72***	64***	74***
60+	нз	56***	нз	66***	78***	71***

Примечания. М – макиавеллизм, Н – нарциссизм, П – психопатия, ТТ – Темная триада.

Половые различия

Общее количество показателей Темной триады в нашем исследовании равно 28 (суммарный показатель Темной триады и три ее составляющих оценивались на всей выборке и на 6 выборках разного возраста). Только по четырем из них показатели Темной триады оказались выше у женщин. Величина эффекта Коэна для этих показателей находится в пределах 0,04–0,18, то есть различия можно рассматривать как небольшие. Различия по другим показателям (по которым макиавеллизм, нарциссизм и психопатия выше у мужчин) находятся в пределах 0,08–0,66 (таблица 10).

Таблица 10

Половые различия на группах разного возраста (показатели величины эффекта d Коэна)

Возраст	Макиавеллизм	Нарциссизм	Психопатия	Темная триада
16–23	–0,19	0,04	–0,40	–0,24
24–29	–0,60	–0,22	–0,34	–0,51
30–39	–0,08	0,09	0,18	0,11
40–49	–0,23	–0,15	–0,31	–0,35
50–59	–0,44	–0,10	–0,53	–0,49
60+	–0,13	–0,71	–0,66	–0,63

Влияние семейного положения и родительства на показатели Темной триады

Согласно эволюционной интерпретации индивидуальных различий в показателях Темной триады, ориентация на долговременные отношения связана с более низкими показателями Темной триады (например, [Jonason, Webster, 2010; Jonason et al., 2011]). Разделение выборки на подгруппы, различающиеся по возрасту, дает возможность выделить подгруппу, находящуюся в активном фертильном возрасте и имеющую свойственную этому возрасту ориентацию на создание семьи, а также рассмотреть, влияет ли семейное положение (брак) и наличие детей на показатели Темной триады.

Выборка, данные которой рассматриваются в этой части исследования, включает 159 женщин и 142 мужчины в возрасте 25–39 лет. Из респондентов этой возрастной группы 137 человек состоят в браке, 110 имеют детей. Возраст выбран с учетом того, что средний возраст матери при рождении первого ребенка в регионе проживания респондентов был 26,4 года в 2014 году и несколько ниже – в предыдущие годы.

Были подсчитаны различия средних показателей Темной триады (по t -критерию) между теми, кто состоит и не состоит в браке, и между теми, кто имеет и не имеет детей (таблица 11).

На всей выборке, включающей и мужчин, и женщин, показатели нарциссизма и макиавеллизма ниже у тех, кто состоит в браке, и у тех, кто имеет детей, но уровня значимости достигают только различия по макиавеллизму. Различия между этими же группами респондентов по психопатии оказались противоположными: брак и наличие детей связаны с более высоким уровнем психопатии (различия значимы). В выборке женщин найдены значимые различия только по психопатии (у замужних и имеющих детей показатели психопатии выше), а в выборке мужчин – только по одному показателю макиавеллизма (у мужчин, имеющих детей, значимо ниже макиавеллизм).

Множественный регрессионный анализ, в котором на выборке 25–39 лет рассматривалось совместное влияние возраста, пола, образования, семейного положения и наличия детей, не выявил значимого влияния последних двух характеристик на суммарные показатели Темной триады.

Таблица 11

Значимые различия средних показателей Темной триады в группах, различающихся по семейному положению

Показатели		M	SD	t-критерий
Вся выборка (25–39)				
Макиавеллизм	В браке	3,12	0,76	-2,45 (p<0,02)
	Не в браке	3,33	0,77	
Макиавеллизм	Есть дети	3,08	0,72	-3,55 (p<0,000)
	Нет детей	3,40	0,71	
Психопатия	В браке	2,80	1,01	2,34 (p<0,02)
	Не в браке	2,55	0,84	
Психопатия	Есть дети	2,86	1,05	3,33 (p<0,001)
	Нет детей	2,49	0,79	
Женщины (25–39)				
Психопатия	В браке	2,86	1,08	2,47 (p<0,01)
	Не в браке	2,45	0,94	
Психопатия	Есть дети	2,98	1,18	3,05 (p<0,003)
	Нет детей	2,48	0,80	
Мужчины (25–39)				
Макиавеллизм	Есть дети	3,20	0,85	-2,95 (p<0,000)
	Нет детей	3,60	0,69	

Обсуждение результатов

Анализируя результаты, следует отметить, что исследование выполнено методом поперечных срезов и поэтому результаты возрастных различий, которые мы описываем, могут быть смешаны с когортными различиями. Принципиальная невозможность разделить в срезовом исследовании феномены, с одной стороны, связанные с возрастом, а с другой – являющиеся результатом развития в разной социальной ситуации, хорошо известна. Для исследований, которые проводятся на отечественной популяции, проблема смешения возрастных и когортных различий может быть еще более острой, чем обычно. Изменения последней четверти века затронули и ценности, и представления о допустимости нарушения социальных норм, и, может быть, в наибольшей степени – представления о социальной желательности «темных» черт личности, которые влияют на ответы респондентов. Проблема еще больше осложняется тем, что в данном случае для контроля когортных различий недостаточно знать только дату рождения. Кроме хронологического возраста необходимо учитывать события, современником которых был респондент (исторический контекст), возраст, в котором эти события переживались респондентом, и последствия этих событий лично для него [Schaie, 1986; 2011]. Иначе говоря, недостаточно знать то, что респондент жил во времена финансового кризиса – надо представлять себе, был ли он в это время ребенком или взрослым, нес ли ответственность за обеспечение семьи и не потерял ли в это время работу. Единственная возможность достаточно определенного разделения возрастных и когортных эффектов – это проведение серий последовательных лонгитюдов. Но лонгитюдного прослеживания черт Темной триады пока не проводилось, не говоря уже о лонгитюдах на разных когортах. Учитывая возможное смешение в исследовании возрастных и когортных различий, рассмотрим, что же в нем получилось.

При исследовании, выполненном на выборке 16–84 лет показано, что Темная триада меняется в зависимости от возраста. Все черты Темной триады отрицательно коррелируют с возрастом. При сравнении групп, различающихся по возрасту, обнаруживаются и различия и по чертам Темной триады.

Максимальная величина суммарного показателя Темной триады обнаруживается в возрасте 30–39 лет (и у мужчин, и у женщин), а затем плавно снижается. Похожие изменения (с некоторыми вариантами) происходят и с чертами, составляющими Темную триаду.

Макиавеллизм у мужчин увеличивается примерно до 30 лет, снижается в следующем десятилетии

жизни и дальше остается примерно на одном и том же уровне до преклонного возраста. У женщин пик макиавеллизма менее выражен, чем у мужчин, и приходится на более ранний возраст 25–30 лет, а в остальном динамика возрастных изменений та же самая. При множественном регрессионном анализе влияние возраста на макиавеллизм не обнаруживается.

Показатели неклинического нарциссизма увеличиваются до 40-летнего возраста: пик в возрасте 30–39 лет и у мужчин, и у женщин. После 40 лет чем старше респонденты, тем ниже их показатели нарциссизма. Единственным исключением из этой тенденции является некоторое повышение нарциссизма у мужчин старше 60 лет. Мы предполагаем, что причиной этого может быть изменение смысла некоторых утверждений, предназначенных для диагностики нарциссизма. В шкале нарциссизма есть пункты, по которым средние значения нарциссизма не уменьшаются, а увеличиваются с возрастом. Они, оставаясь в какой-то мере оценкой нарциссизма (о чем можно судить, например, по тому, что α Кронбаха в старшей возрастной группе остается примерно такой же, как и в более молодых группах), приобретают с возрастом дополнительный смысл. Так, утверждение «Я требую, чтобы ко мне относились с уважением, которого я, несомненно, заслуживаю» в группе молодых мужчин может свидетельствовать о несколько преувеличенном представлении о собственной значимости, а в пожилом – быть реакцией на нарушение отношений с близкими людьми или свидетельствовать о желании, несмотря на преклонный возраст, оставаться для окружающих авторитетным человеком, жизненный опыт которого гарантирует правильность суждений.

Показатели неклинической психопатии имеют максимальное значение в возрасте 30–39 лет и у мужчин, и у женщин. Уровень психопатии в этом возрасте значительно выше, чем во всех остальных – и младших, и старших – возрастных группах. Пик психопатии больше выражен у женщин.

Полученные результаты свидетельствуют также о половых различиях. По большинству показателей Темной триады (на всей выборке и на выборках разного возраста) мужчины превосходят женщин. В тех случаях, когда оценки «темных» черт оказываются выше у женщин (в 14% случаев), различия между мужчинами и женщинами можно оценить как небольшие. Эти результаты соответствуют ожидаемым и многократно описанным в литературе.

Вместе с тем есть и неожиданные результаты. Наибольшие различия между мужчинами и женщинами были обнаружены в двух возрастных группах – 24–29 лет и 60 лет и старше. Половые различия, полученные на младшей группе, соответствуют наиболее распространенной схеме интерпретации половых различий, заимствованной из эволюционной психологии. Так, согласно разработанной в эволюционной психологии Теории жизненной истории (Life History Theory), в молодом возрасте мужчины и женщины различаются по таким значимым параметрам жизненной стратегии, как возраст начала половой жизни, количество сексуальных партнеров, ориентация на долговременные или кратковременные отношения с партнером противоположного пола и т.д. Эти стратегии обнаруживают связи с Темной триадой и с целым набором ее коррелятов (агрессивностью, асоциальностью, импульсивностью, альтруизмом, эмпатией) и, будучи различными у мужчин и женщин, приводят к половым различиям по психологическим характеристикам. Однако, согласно этим же представлениям, с возрастом адаптивность этих стратегий снижается, что приводит к их пересмотру и изменению поведения, поэтому половые различия, полученные на респондентах старше 60 лет, в эту схему не укладываются.

Другое напрашивающееся объяснение – это принадлежность разных возрастных групп разным когортам: с течением времени стереотипы мужского и женского поведения меняются, взгляды на приемлемое поведение становятся более либеральными, ролевые рамки расширяются, и именно поэтому половые различия должны быть больше у самых старших респондентов, становление которых происходило в период большей регламентации поведения. В общем виде такое объяснение кажется приемлемым, но по отношению к нашей реальности оно, как минимум, должно проверяться. Изменения, происходящие в последнее время, явно не однонаправлены: одни двойные стандарты исчезают, зато другие становятся более жесткими.

Еще один вариант интерпретации полученного результата – это обратиться к тем характеристикам социальной ситуации, которые совпадают у молодых и пожилых групп и которые могут приводить к похожему результату, несмотря на возрастные различия. К их числу относятся, в частности, стабильность и безопасность условий существования. Для ранней взрослости, как и для пожилого возраста, характерно кардинальное изменение жизни. Для молодых – это начало самостоятельной жизни и профессиональной деятельности, связанное с необходимостью справляться с проблемами, которые раньше не возникали. Показана связь этих возрастных изменений с Темной триадой [Barlett, Barlett, 2015]. Для пожилых людей – это окончание трудовой деятельности, сужение круга общения и

проблемы со здоровьем. И хотя трудности, которые возникают в начале жизни и на ее закате, совершенно разные, и те и другие связаны с нарушением стабильности и сопровождаются ощущением потери безопасности. Вместе с тем известно, что корреляты средовой стабильности и средовой безопасности различаются у мужчин и женщин (например, [Copping, Campbell, Muncer, 2014]), что и может быть причиной полученных в нашем исследовании половых различий.

Отметим также, что в нашем исследовании на группе 30–39 лет женщины превосходили мужчин по показателям нарциссизма, психопатии и суммарного показателя Темной триады. Нельзя сказать, что этот результат не соответствует данным других исследований, поскольку о показателях Темной триады, полученных на выборке такого возраста, никогда не сообщалось, но он явно противоречит ожиданиям. Так, например, считается, что половые различия по психопатии всегда больше, чем по другим чертам Темной триады, и должны воспроизводиться на разных социальных группах и в межкультурных исследованиях (например, [Figueredo et al., 2005; Jonason et al., 2012]). Однако некоторые аналоги полученным результатам все-таки есть. Так, при исследовании поиска ощущений (который коррелирует с показателями Темной триады) наиболее высокие показатели поиска ощущений у женщин были получены в 30–39 лет, причем женщины в этом возрасте превосходили по поиску ощущений мужчин [Horvath, Zuckerman, 1993].

Самый неожиданный результат был получен при сравнении групп респондентов (до 40 лет), состоящих и не состоящих в браке и имеющих и не имеющих детей. Группы, различающиеся по этим признакам, различаются и по психопатии (более высокие показатели психопатии у тех, кто состоит в браке и у кого есть ребенок), причем различия не достигают значимости у мужчин и значимо различаются у женщин и на всей выборке. Результаты прямо противоположны ожидавшимся. Почему женщины, состоящие в браке и/или имеющие ребенка, атрибутируют себе более высокий уровень межличностного антагонизма, и меньшую эмпатию, основная загадка полученных результатов.

При этом другие показатели Темной триады демонстрируют ожидаемые различия между группами, различающимися по семейному положению и по родительскому статусу. Показатели макиавеллизма и нарциссизма ниже у состоящих в браке и у тех, кто имеет ребенка, но значимые различия получены только по макиавеллизму между женатыми и неженатыми мужчинами и по этому же показателю – на всей выборке между состоящими и не состоящими в браке и имеющими и не имеющими детей.

Возможно, полученный результат является следствием ролевого конфликта и эффекта выгорания у женщин, разрывающихся между семьей и работой, но не исключено и то, что на результатах сказались какие-то неучтенные особенности выборки, поэтому, прежде, чем делать какие-то выводы, необходимо проверить воспроизводимость результатов на других выборках и при использовании других опросников Темной триады.

Подводя итог, можно констатировать, что чем старше люди, тем ниже у них в среднем показатели макиавеллизма, неклинического нарциссизма и неклинической психопатии. Однако общая картина связей Темной триады с возрастом довольно сложна: они нелинейны, различаются у разных черт Темной триады и имеют свои особенности у мужчин и женщин.

Финансирование

Исследование выполнено при поддержке Российского фонда фундаментальных исследований, проект 14-06-00400-а, «Природа вариативности показателей Темной триады личностных свойств».

Литература

Егорова М.С., Ситникова М.А., Паршикова О.В. Адаптация Короткого опросника Темной триады. Психологические исследования, 2015, 8(43), 1. <http://psystudy.ru>

Aghababaei N., Włachnio A. Well-being and the Dark Triad, *Personality and Individual Differences*, 2015, Vol. 86, 365–368.

Aghababaei N., Mohammadtabar S., Saffarinia M. Dirty Dozen vs. the H factor: Comparison of the Dark Triad and Honesty–Humility in prosociality, religiosity, an happiness. *Personality and Individual Differences*, 2014, Vol. 67, 6–10.

Allemand M., Zimprich D., Hendriks A.A.J. Age Differences in Five Personality Domains Across the Life Span. *Developmental Psychology*, 2008, 44(3), 758–770.

Anusic I., Lucas R.E., Donnellan M.B. Cross-sectional age differences in personality: Evidence from nationally representative samples from Switzerland and the United States. *Journal of Research in Personality*, 2012, 46(1), 116–120.

Ball I.L., Farnill D., Wangeman J.F. Sex and age differences in sensation seeking: Some national comparisons. *British Journal of Psychology*, 1984, 75(2), 257.

Barlett C.P., Barlett N.D. The young and the restless: Examining the relationships between age, emerging adulthood variables, and the Dark Triad. *Personality and Individual Differences*, 2015, Vol. 86, 20–24.

Barnett M.D., Powell H.A. Self-esteem mediates narcissism and aggression among women, but not men: A comparison of two theoretical models of narcissism among college students. *Personality and Individual Differences*, 2016, Vol. 89, 100–114.

Book A., Visser B.A., Volk A.A. Unpacking “evil”: Claiming the core of the Dark Triad. *Personality and Individual Differences*, 2015, Vol. 73, 29–38.

Boozer R.W., Forte M., Harris J.R. Psychological Type, Machiavellianism, and Perceived Self-Efficacy at Playing Office Politics. *Journal of Psychological Type*, 2005, 64(1), 1–9.

Brankley A.E., Rule N.O. Threat perception: How psychopathy and Machiavellianism relate to social perceptions during competition. *Personality and Individual Differences*, 2014, Vol. 71, 103–107.

Burns S., Roberts L.D., Egan S., Kane R. Evaluating emotion processing and trait anxiety as predictors of non-criminal psychopathy. *Personality and Individual Differences*, 2015, Vol. 81, 148–154.

Campbell J.S., Ellison J. Shame coping styles and psychopathic personality traits. *Journal of Personality Assessment*, 2005, 84(1), 96–104.

Carter G.L., Campbell A.C., Muncer S., Carter K.A. A Mokken analysis of the Dark Triad “Dirty Dozen”: Sex and age differences in scale structures, and issues with individual items. *Personality and Individual Differences*, 2015, Vol. 83, 185–191.

Caspi A., Roberts B.W. Personality development across the life course: The argument for change and continuity. *Psychological Inquiry*, 2001, 12(2), 49–66.

Caspi A., Roberts B.W., Shiner R.L. Personality development: Stability and change. *Annual Review of Psychology*, 2005, 56(1), 453–484.

Copping L.T., Campbell A., Muncer S. Psychometrics and Life History Strategy: The Structure and Validity of the High K Strategy Scale. *Evolutionary Psychology*, 2014, 12(1), 200–222.

Donahue J.J., Caraballo L.J. Examining the triarchic model of psychopathy using revised Reinforcement Sensitivity Theory. *Personality and Individual Differences*, 2015, Vol. 80, 125–130.

Donnellan M.B., Lucas R.E. Age differences in the Big Five across the life span: Evidence from two national samples. *Psychology and Aging*, 2008, 23(3), 558–566.

Feilhauer J., Cima M. Youth psychopathy: Differential correlates of callous-unemotional traits, narcissism, and impulsivity. *Forensic Science International*, 2013, 224(1–3), 1–7.

Figueredo A.J., Vasquez G., Brumbach B.H., Sefcek J.A., Kirsner B.R., Jacobs W.J. The K-factor: Individual differences in life history strategy. *Personality and Individual Differences*, 2005, 39(8), 1349–1360.

Foster J.D., Campbell W.K., Twenge J.M. Individual differences in narcissism: Inflated self-views across the lifespan and around the world. *Journal of Research in Personality*, 2003, 37(6), 469–486.

Furnham A., Richards S., Rangel L., Jones D.N. Measuring malevolence: Quantitative issues surrounding the Dark Triad of personality. *Personality and Individual Differences*, 2014, Vol. 67, 114–121.

Graham E.K., Lachman M.E. Personality traits, facets and cognitive performance: Age differences in their relations. *Personality and Individual Differences*, 2014, Vol. 59, 89–95.

- Horvath P., Zuckerman M. Sensation seeking, risk appraisal, and risky behavior, *Personality and Individual Differences*, 1993, 14(1), 1, 41–52.
- Huchzermeier C., Geiger F., Köhler D., Bruß E., Godt N., Hinrichs G., Aldenhoff J.B. Are there age-related effects in antisocial personality disorders and psychopathy? *Journal of Forensic and Legal Medicine*, 2008, 15(4), 213–218.
- Jonason P.K., Krause L. The emotional deficits associated with the Dark Triad traits: Cognitive empathy, affective empathy, and alexithymia. *Personality and Individual Differences*, 2013, Vol. 55, 532–537.
- Jonason P.K., Slomski S., Partyka J. The Dark Triad at work: How toxic employees get their way. *Personality and Individual Differences*, 2012, 52(3), 449–453.
- Jonason P.K., Tost J. I just cannot control myself: The Dark Triad and self-control. *Personality and Individual Differences*, 2010, 49(6), 61.
- Jonason P.K., Valentine K.A., Li N.P., Harbeson C.L. Mate-selection and the Dark Triad: Facilitating a short-term mating strategy and creating a volatile environment. *Personality and Individual Differences*, 2011, 51(6), 759–776.
- Jonason P.K., Webster G.D. The Dirty Dozen: A concise measure of the Dark Triad. *Psychological Assessment*, 2010, 22(2), 420–432.
- Jonason P.K., Webster G.D., Schmitt D.P., Li N.P., Crysel L. The antihero in popular culture: A Life History Theory of the Dark Triad. *Review of General Psychology*, 2012, 16(2), 192–199.
- Jonason P.K., Wee S., Li N.P. Competition, autonomy, and prestige: Mechanisms through which the Dark Triad predict job satisfaction. *Personality and Individual Differences*, 2015, Vol. 72, 112–116.
- Jones D.N., Neria A.L. The Dark Triad and dispositional aggression, *Personality and Individual Differences*, 2015, Vol. 86, 360–364.
- Jones D.N., Paulhus D.L. Machiavellianism. In: M.R. Leary, R.H. Hoyle (Eds.), *Handbook of individual differences in Social Behavior*. New York, NY: Guilford Press, 2009. pp. 93–108.
- Jones D.N., Paulhus D.L. Different provocations trigger aggression in narcissists and psychopaths. *Social and Personality Psychology Science*, 2010, 1(1), 12–18.
- Jones D.N., Paulhus D.L. The role of impulsivity in the Dark Triad of personality. *Personality and Individual Differences*, 2011, Vol. 51, 670–682.
- Kowalski C.M., Vernon P.A., Schermer J.A. The General Factor of Personality: The relationship between the Big One and the Dark Triad. *Personality and Individual Differences*, 2016, Vol. 88, 256–260.
- Malesza M., Ostaszewski P. Dark side of impulsivity – Associations between the Dark Triad, self-report and behavioral measures of impulsivity. *Personality and Individual Differences*, 2016, Vol. 88, 197–201.
- Malesza M., Ostaszewski P. The utility of the Dark Triad model in the prediction of the self-reported and behavioral risk-taking behaviors among adolescents. *Personality and Individual Differences*, Vol. 2016, 90.
- Masui K., Fujiwara H., Ura M. Social exclusion mediates the relationship between psychopathy and aggressive humor style in noninstitutionalized young adults. *Personality and Individual Differences*, 2013, 55(2), 180–184.
- Milojev P., Sibley C.G. The stability of adult personality varies across age: Evidence from a two-year longitudinal sample of adult New Zealanders. *Journal of Research in Personality*, 2014, Vol. 51, 29–37.
- Morgan J.E., Gray N.S., Snowden R.J. The relationship between psychopathy and impulsivity: A multi-impulsivity measurement approach. *Personality and Individual Differences*, 2011, 51(4), 429–434.
- Möttus R., Realo A., Allik J., Esko T., Metspalu A., Johnson W. Within-Trait Heterogeneity in Age Group.

Differences in Personality Domains and Facets: Implications for the Development and Coherence of Personality Traits. *Plos One*, 2015, 9(1), 1–30.

Mudrack P.E. Age-related differences in Machiavellianism in an adult sample. *Psychological Reports*, 1989, 64(3), 1047–1050.

Mudrack P.E. Additional evidence on age-related differences in Machiavellianism in an adult sample. *Psychological Reports*, 1992, 70(3), 1210.

Muris P., Meesters C., Timmermans A. Some Youths have a Gloomy Side: Correlates of the Dark Triad Personality Traits in Non-Clinical Adolescents. *Child Psychiatry and Human Development*, 2013, 44(5), 658–665.

Niv S., Tuvblad C., Raine A., Wang P., Baker L.A. Heritability and Longitudinal Stability of Impulsivity in Adolescence. *Behavior Genetics*, 2012, 42(3), 378–392.

O'Boyle E.H., Forsyth D., Banks G.C., Story P.A. A meta-analytic review of the Dark Triad–intelligence connection. *Journal of Research in Personality*, 2013, 47(6), 789–794.

Orth U., Trzesniewski R.H., Robins R.W. Self-Esteem Development From Young Adulthood to Old Age: A Cohort-Sequential Longitudinal Study. *Journal of Personality and Social Psychology*, 2010, 98(4), 645–658.

Paulhus D.L., Williams K.M. The Dark Triad of personality: Narcissism, Machiavellianism, and psychopathy. *Journal of Research in Personality*, 2002, 36, 6(6), 556–563.

Poythress N.G., Hall J.R. Psychopathy and impulsivity reconsidered, *Aggression and Violent Behavior*, 2011, 16(2), 120–134.

Roberts B.W., DelVecchio W.F. The rank-order consistency of personality traits from childhood to old age: A quantitative review of longitudinal studies. *Psychological Bulletin*, 2000, 126(1), 3–25.

Roberts B.W., Walton K.E., Viechtbauer W. Patterns of Mean-Level Change in Personality Traits Across the Life Course: A Meta-Analysis of Longitudinal Studies. *Psychological Bulletin*, 2006, 132(1), 1–25.

Ross W.T., Robertson D.C. A typology of situational factors: Impact on salesperson decision-making about ethical issues. *Journal of Business Ethics*, 2003, 46(3), 213–234.

Roth M., Hammelstein P., Brähler E. Beyond a youthful behavior style – Age and sex differences in sensation seeking based on need theory. *Personality and Individual Differences*, 2007, 43(7), 1839–1850.

Schaie K.W. Beyond calendar definitions of age, time, and cohort: The general developmental model revisited. *Developmental review*, 1986, Vol. 6, 252–277.

Schaie K.W. Chapter 3 – Historical Influences on Aging and Behavior. In: K.W. Schaie, S.L. Willis (Eds.), *Handbooks of Aging*. San Diego: Academic Press, 2011. pp. 41–55.

Sheldon K.M., Kasser T. Getting Older, Getting Better? Personal Strivings and Psychological Maturity Across the Life Span. *Developmental Psychology*, 2001, 37(4), 491–501.

Soto C.J., John O.P., Gosling S.D., Potter J. Age differences in personality traits from 10 to 65: Big Five domains and facets in a large cross-sectional sample. *Journal of Personality and Social Psychology*, 2011, 100(2), 330–348.

Steinberg L., Dustin A., Banich M., Cauffman E., Graham S., Woolard J. Age Differences in Sensation Seeking and Impulsivity as Indexed by Behavior and Self-Report: Evidence for a Dual Systems Model. *Developmental Psychology*, 2008, 44(6), 1764–1778.

Swan T., Benack S. Narcissism in the Epistemological Pit. *Journal of Adult Development*, 2002, Vol. 9, 3, 178–185.

Tang T.L.-P., Tang T.L.-N. Finding the Lost Sheep: A Panel Study of Business Students' Intrinsic Religiosity, Machiavellianism, and Unethical Behavior Intentions. *Ethics and Behavior*, 2010, 20(5), 352–379.

Terracciano A., Costa P.T.Jr, McCrae R.R. Personality plasticity after age 30. *Personality and Social Psychology Bulletin*, 2006, 32(8), 999–1009.

Walker S., Richardson D.S., Green L.R. Aggression among older adults: The relationship of interaction networks and gender role to direct and indirect responses. *Aggressive Behavior*, 2000, 26(2), 145–154.

Westhead J., Egan V. Untangling the concurrent influences of the Dark Triad, personality and mating effort on violence. *Personality and Individual Differences*, 2015, Vol. 86, 222–226.

Yetişer B. Do All Roads Lead to Rome? The Moderating Role of Culture and Age in Predicting Construal Level on Machiavellianism. *Journal of Yaşar University*, 2014, 9(36), 6328–6337.

Young S., Gudjonsson G.H., Goodwin E.J., Perkins D., Morris R. A validation of a computerised task of risk-taking and moral decision-making and its association with sensation-seeking, impulsivity and sociomoral reasoning. *Personality and Individual Differences*, 2013, 55(8), 941–946.

Поступила в редакцию 13 апреля 2015 г. Дата публикации: 29 октября 2015 г.

[Сведения об авторах](#)

Егорова Марина Сергеевна. Доктор психологических наук, заведующая кафедрой психогенетики, факультет психологии, Московский государственный университет имени М.В.Ломоносова, ул. Моховая, д. 11, стр. 9, 125009 Москва, Россия.
E-mail: ms_egorova@mail.ru

Ситникова Мария Александровна. Московский государственный университет имени М.В.Ломоносова, ул. Моховая, д. 11, стр. 9, 125009 Москва, Россия.
E-mail: Mary-sit@mail.ru

Паршикова Оксана Викторовна. Кандидат психологических наук, старший преподаватель, кафедра психогенетики, факультет психологии, Московский государственный университет имени М.В.Ломоносова, ул. Моховая, д. 11, стр. 9, 125009 Москва, Россия.
E-mail: ksapa2003@mail.ru

Черткова Юлия Давидовна. Кандидат психологических наук, доцент, факультет психологии, Московский государственный университет имени М.В.Ломоносова, ул. Моховая, д. 11, стр. 9, 125009 Москва, Россия.
E-mail: y_chertkova@mail.ru

[Ссылка для цитирования](#)

Стиль psystudy.ru

Егорова М.С., Ситникова М.А., Паршикова О.В., Черткова Ю.Д. Меняются ли показатели Темной триады с возрастом? *Психологические исследования*, 2015, 8(43), 4. <http://psystudy.ru>

Стиль ГОСТ

Егорова М.С., Ситникова М.А., Паршикова О.В., Черткова Ю.Д. Меняются ли показатели Темной триады с возрастом? // *Психологические исследования*. 2015. Т. 8, № 43. С. 4. URL: <http://psystudy.ru> (дата обращения: чч.мм.гггг).

[Описание соответствует ГОСТ Р 7.0.5-2008 "Библиографическая ссылка". Дата обращения в формате "число-месяц-год = чч.мм.гггг" – дата, когда читатель обращался к документу и он был доступен.]

Адрес статьи: <http://psystudy.ru/index.php/num/2015v8n43/1184-egor-sit43.html>

[К началу страницы >>](#)