

Дубовская Е.М., Мишина К.С. Особенности гендерной социализации в неполной семье



English version: [Dubovskaya E., Mishina K. Features of gender socialization in an incomplete family](#)

Московский государственный университет имени М.В.Ломоносова, Москва, Россия

Психологический институт РАО, Москва, Россия

Московский государственный областной университет, Москва, Россия

[Сведения об авторах](#)

[Литература](#)

[Ссылка для цитирования](#)

Изложены результаты эмпирического исследования особенностей гендерной социализации в неполной семье. Подтверждается общая гипотеза о специфичности неполной семьи как фактора гендерной социализации, также приводится ряд конкретных особенностей идентичности мальчиков и девочек, воспитывающихся в неполных семьях.

Ключевые слова: социализация, гендерная идентичность, поло-ролевые образцы поведения, неполная семья

Особенности неполной семьи как института социализации достаточно давно выступают предметом пристального внимания психологов. Семья является первой социальной группой, в которую включается ребенок после появления на свет. Связи и отношения членов семьи тесно переплетаются друг с другом, формируя эмоциональный компонент образа ее жизни, который, в свою очередь, накладывает отпечаток на систему отношений ребенка к себе и окружающему миру [Бендас, 2008; Клецина, 1997]. Нарушение традиционной структуры семьи – отсутствие одного из родителей (значительно чаще отца) – должно приводить к серьезным социально-психологическим последствиям. Что и показано в целом ряде исследований процесса социализации в неполной семье [Ахвердова, 2009; Белоусова, 2009; Репина, 2004; Mullins, 2008 и многие другие].

Специального рассмотрения заслуживает вопрос о гендерной социализации в неполной семье. Резонно предположить, что отсутствие в ближайшем окружении ребенка одного из родителей, одного из образцов гендерного поведения, будет важным фактором развития его гендерной идентичности [Бем, 2004; Берн, 2007].

В целом исследования показали такую специфичность процесса воспитания в неполной семье. Однако очевидно, что остается множество вопросов о конкретных характеристиках гендерной социализации в неполной семье.

При анализе гендерной социализации выделяют три компонента данного процесса:

- *когнитивный компонент* заключается в формировании полового самосознания (представления ребенка о себе как о носителе определенного пола и о содержании типичного ролевого поведения, соответствующего его полу);
- *поведенческий компонент* предполагает усвоение моделей типичного для представителей того или другого пола поведения и реализацию их в жизни;
- *эмоциональный компонент* обусловлен возникновением полоролевых предпочтений, ценностных ориентаций и определенных типичных для пола потребностей и мотивов, тесно связанных с нравственным развитием личности, что способствует появлению психологических различий между мальчиками и девочками [Репина, 2004]. В нашем исследовании делается попытка поиска специфичности гендерной социализации в различных компонентах этого процесса.

В психологии отношения между матерью и ребенком исследованы значительно более подробно, чем отношения между ребенком и отцом. В обыденном сознании также бытует мнение, что отец вовсе не является значимой фигурой в семье, выполняя лишь функцию ее материального обеспечения. Однако современные исследования опровергли данную точку зрения, и наиболее показательными среди них являются исследования, проведенные на неполных семьях, в которых чаще всего отсутствует именно отец. Отец выступает своеобразным мостиком между узким семейным окружением и внешним миром, расширяя опыт ребенка и способствуя его активному развитию. Отцы, включенные в воспитание ребенка, оказывают на него даже большее воздействие, чем матери, а различные нарушения в поведении (непослушание, неисполнение домашних обязанностей и др.) зачастую

связаны со стремлением ребенка добиться внимания именно со стороны отца [Хометаускас, 2009].

При этом, как отмечает И.В.Рыбалко, в процессе трансформации института отцовства его социальная составляющая становится все более значимой [Рыбалко, 2006]. Отец способствует формированию у ребенка чувства своей половой принадлежности и соответствующих моделей поведения (у мальчиков – через процессы идентификации и подражания его поведению). Образ отца является одним из важнейших факторов самоактуализации в подростковом возрасте. Сыновья успешных отцов отличаются большей независимостью и более высоким самоуважением, спонтанностью поведения, стремлением к творчеству. Теплые отношения с отцом являются позитивным фактором, способствующим успешной самоактуализации дочери.

В силу значимости фигуры отца воспитание в неполной семье (то есть в семье с одним родителем), возможно, специфическим образом влияет на ребенка, формируя у него особый тип личности. Ребенок в неполной семье испытывает дефицит эмоционального тепла и психологический дискомфорт, возможно, из-за дисфункционального стиля воспитания (в неполных семьях преобладают гиперпротекция и отвержение). Специалистами выявлено, что девиация количественных параметров семьи связана с качеством детско-родительских отношений: материальные и социально-психологические трудности, которые испытывает на себе одинокая мать, отражаются на внутренних отношениях в семье, на родительском стиле [Юлусова, 2012]. Зачастую отсутствие мужской фигуры в семье вынуждает мать прибегать к авторитарному стилю воспитания, что негативно сказывается на эмоциональных отношениях между ней и ребенком и, закономерным образом, – на психологическом развитии последнего [Белюсова, 2009].

Многие специалисты считают основными источниками описанных выше нарушений в психологическом развитии и состоянии ребенка из неполной семьи исчезновение фигуры отца и связанные с данным фактом трудности в осуществлении матерью функций родительского контроля, поддержки и авторитета. Отсутствие отца связано с невыполнением им сразу четырех условных ролей, описанных О.Калиной и А.Холмогоровой, – отца как «третьего», отца как мужчины, отца как мужа матери и отца как родного человека [Чинова, Романова, 2008].

Подростковый возраст – это важнейший период для становления идентичности и усвоения гендерных ролей. Закономерно, что именно в этом возрасте неполнота семьи сказывается на развитии ребенка острее всего. Специалисты указывают на низкий уровень самооценки, обедненность и неадекватность представлений о себе, негативное самоощущение подростков из неполных семей [Репина, 2004]. Заниженная самооценка наблюдается у большинства детей из неполных семей; им свойственно установочное отношение к себе как к слабому, неумелому, незащищенному человеку. У детей из неполных семей Я-концепция носит аморфный, диффузный характер [Юлусова, 2012], характеризуется внутренней противоречивостью и конфликтностью, склонностью к самообвинению и самоуничтожению, ощущением собственной «неценности» [Фонталова, 2005].

Описанные негативные эффекты являются доказательством того, что существует острая необходимость в углубленном исследовании данной проблемы и разработке психолого-педагогических мер по коррекции идентичности подростка, воспитывающегося в неполной семье.

Подводя итог вышесказанному, следует подчеркнуть, что даже в неполной семье отец всегда присутствует в форме некоего образа, символа или мифа. И ключевым фактором, определяющим становление Я-концепции подростка в неполной семье, является характер этого образа. Каждой матери необходимо осознавать, что замалчивание или обесценивание в данной ситуации неприемлемы, поскольку ведут к нарушениям в психологическом развитии ребенка – к формированию неадекватной заниженной самооценки, неуверенности в себе, дисфункциональной гендерной идентичности. Отношение матери к отцу интроецируется ребенком в форме образа отца, и его позитивный характер возможен только в том случае, если после расставания или потери мать находит в себе силы для уважительного и положительного отношения к бывшему мужу.

Эмпирическое исследование

Объект исследования: подростки из неполных семей.

Предмет исследования: особенности гендерной социализации в неполных семьях.

Цель исследования: выявление особенностей гендерной социализации в неполных семьях.

Гипотезы исследования

1. Между подростками из неполных и полных семей существуют достоверные различия в особенностях гендерной социализации, связанные со спецификой детско-родительских отношений в неполных и полных семьях.

2. Гендерная идентичность детей из неполных семей имеет специфические особенности, связанные с характером детско-родительских отношений.

Выборка

В состав выборки для проведения исследования вошли 100 подростков в возрасте от 15 до 16 лет, из них 50 подростков воспитывались в неполных семьях (50% выборки, из них 25 девочек и 25 мальчиков), 50 подростков воспитывались в полных семьях (50% выборки, из них 25 девочек и 25 мальчиков). В 38 семьях (38% выборки) на момент проведения исследования мать не работала, в одной семье (1% выборки) не работал отец. Единственным ребенком в семье являлись 42 респондента (42% выборки), 46 подростков (46% выборки) жили в семьях с двумя детьми и 12 подростков (12% выборки) – в многодетных семьях (с тремя и более детьми). Среди участников исследования, живущих в семьях с несколькими детьми, 14 подростков (14% выборки) являлись младшими детьми в семье; 40 подростков (40% выборки) – старшими и 4 подростка (4% выборки) – средними. Исследование проводилось с предварительного согласия родителей ребенка, которым передавались формы информированного согласия. Родителям было рассказано о целях и задачах исследования, о содержании исследовательских методик; экспериментатором подчеркивалась гарантия конфиденциальности. Отказов родителей и детей от участия в исследовании не было.

Методики

Методика идентификации детей с родителями [Головей, Рыбалко, 2001].

Методика «Поведение родителей и отношение подростков к ним» [Шафер, 2004].

Опросник на изучение маскулинности – фемининности [Бем, 2003].

Семантический дифференциал.

Методы обработки данных

Проверка данных на соответствие нормальному распределению с применением критерия Колмогорова–Смирнова. Критерий Колмогорова–Смирнова применяется для сопоставления эмпирического распределения признака с теоретическим нормальным распределением. В данной работе он использовался нами для оценивания степени расхождения между эмпирическим и теоретическим распределениями, что является основанием для принятия решения об использовании параметрических или непараметрических критериев статистики. На основании проведенной проверки нами было принято решение о необходимости использования непараметрического статистического критерия, так как распределение значительной части данных достоверно отличается от нормального на уровне значимости $p < 0,05$.

Сравнение по U-критерию Манна–Уитни. U-критерий Манна–Уитни предназначен для оценки различий между двумя выборками по уровню какого-либо признака, количественно измеренного. Он позволяет выявлять различия между малыми выборками. Этот метод определяет, достаточно ли мала зона перекрещивающихся значений между двумя рядами. Чем меньше область перекрещивающихся значений, тем более вероятно, что различия достоверны.

Математико-статистическая обработка данных осуществлялась с использованием статистического пакета SPSS 17.0 для операционной системы Windows.

Эмпирическое исследование проводилось в *четыре этапа*.

Первый этап – *подготовительный*; на данном этапе определялись исходные позиции исследования, его методология и методика, рабочая гипотеза, логика и организация исследования, подбирались психодиагностический инструментарий и выборка, готовился стимульный материал.

Второй этап – *диагностический*; на данном этапе проводились психодиагностические мероприятия с участниками исследования.

Третий этап – *интерпретационный*; на данном этапе проводилось теоретическое осмысление эмпирических данных, их анализ и интерпретация, обобщение и систематизация результатов эмпирической работы.

Четвертый этап – *итоговый*; данный этап был посвящен подведению итогов исследования, формулировке выводов и заключения.

Результаты

Мы разделили выборку исследования на 4 равные по объему группы (по 25 человек в каждой): мальчики из неполных семей, девочки из неполных семей, мальчики из полных семей, девочки из полных семей. В процессе дальнейшей математико-статистической обработки данных мы сравнивали особенности гендерной

социализации среди подростков разного пола, воспитывающихся в неполных и полных семьях. Рассмотрим полученные нами результаты.

Особенности идентификации подростков с родителями в неполных и полных семьях представлены на рисунке 1.

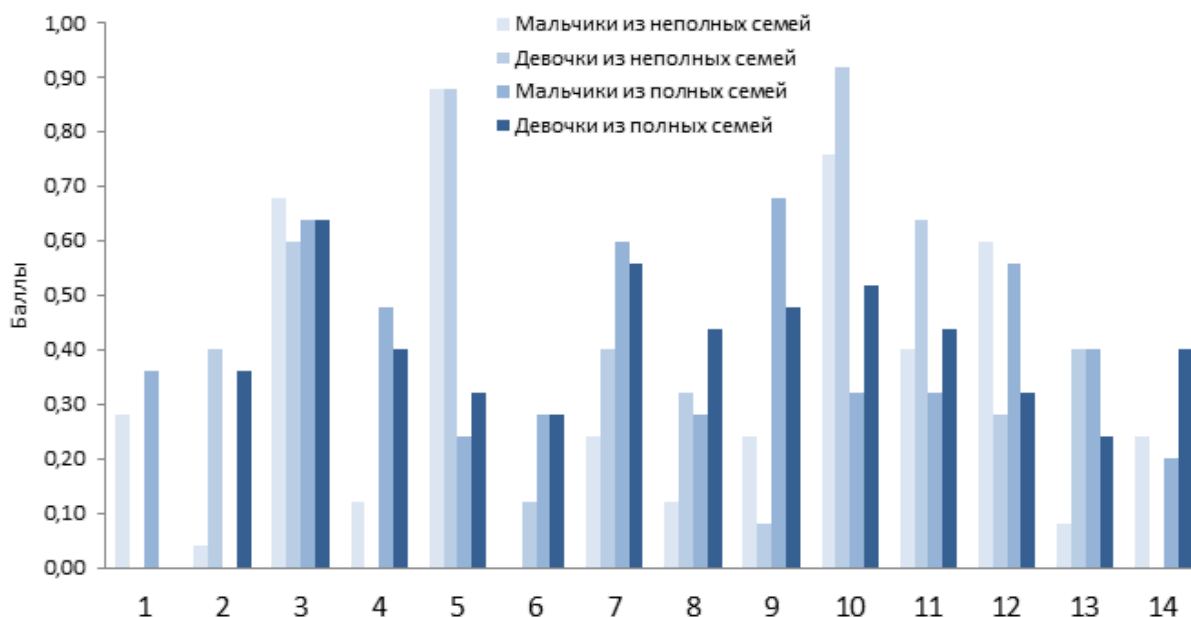


Рис. 1. Особенности идентификации подростков с родителями в неполных и полных семьях.

Примечания. 1 – Идентификация с отцом, 2 – Идентификация с матерью, 3 – Эмансипация от родителей, 4 – Престижность отца, 5 – Престижность матери, 6 – Равноправие отца и матери, 7 – Идентификация с родителем своего пола (профессиональная сфера), 8 – Идентификация с родителем своего пола (семейная сфера), 9 – Эмоционально теплое отношение к отцу, 10 – Эмоционально теплое отношение к матери, 11 – Эмоционально теплые отношения с родителем своего пола, 12 – Эмоционально теплые отношения с родителем противоположного пола, 13 – Страх наказания со стороны родителя своего пола, 14 – Страх наказания со стороны родителя противоположного пола.

Проведенная математико-статистическая обработка данных показала, что по сравнению с мальчиками-подростками из полных семей у мальчиков-подростков из неполных семей достоверно ниже уровень престижности отца ($U = 200,00$ при $p < 0,05$), уровень идентификации с отцом в профессиональной сфере ($U = 200,00$ при $p < 0,05$) и выраженность эмоционально теплого отношения к отцу ($U = 175,00$ при $p < 0,01$), достоверно выше уровень престижности матери ($U = 112,50$ при $p < 0,01$) и выраженность эмоционально теплого отношения к матери ($U = 175,00$ при $p < 0,01$). По сравнению с девочками-подростками из полных семей у девочек-подростков из неполных семей достоверно ниже уровень престижности отца ($U = 187,50$ при $p < 0,05$), выраженность эмоционально теплого отношения к отцу ($U = 187,50$ при $p < 0,05$) и страха наказания со стороны отца ($U = 187,50$ при $p < 0,05$), достоверно выше уровень престижности матери ($U = 137,50$ при $p < 0,01$) и выраженность эмоционально теплого отношения к матери ($U = 187,50$ при $p < 0,05$).

Таким образом, подростки, воспитывающиеся в неполных семьях и испытывающие дефицит общения с отцом, характеризуются, с одной стороны, эмоциональным отчуждением от родителя мужского пола, с другой стороны – формированием симбиотической связи с матерью. Мы наблюдаем также определенную гендерную специфику воспитания в неполной семье; так, мальчики-подростки отличаются отсутствием образца для формирования социальной (профессиональной) идентичности, что в дальнейшем может привести к проблемам в сфере профессионального самоопределения. Девочки-подростки, воспитывающиеся в неполной семье, не чувствуют на себе ограничивающего, сдерживающего влияния отцовской фигуры, что препятствует формированию женственности, усвоению традиционных норм взаимодействия в семье и в будущем может стать причиной появления трудностей в построении отношений с противоположным полом.

Особенности отношения подростков к родителям и восприятия детьми методов родительского воспитания в неполных и полных семьях представлены на рисунке 2.

По сравнению с мальчиками-подростками из полных семей у мальчиков-подростков из неполных семей достоверно выше уровень оценки автономности матери ($U = 124,50$ при $p < 0,01$) и отца ($U = 173,00$ при $p < 0,01$). По сравнению с девочками-подростками из полных семей у девочек-подростков из неполных семей достоверно ниже уровень оценки позитивного интереса со стороны матери ($U = 166,50$ при $p < 0,01$) и ее автономности ($U = 191,00$ при $p < 0,05$).

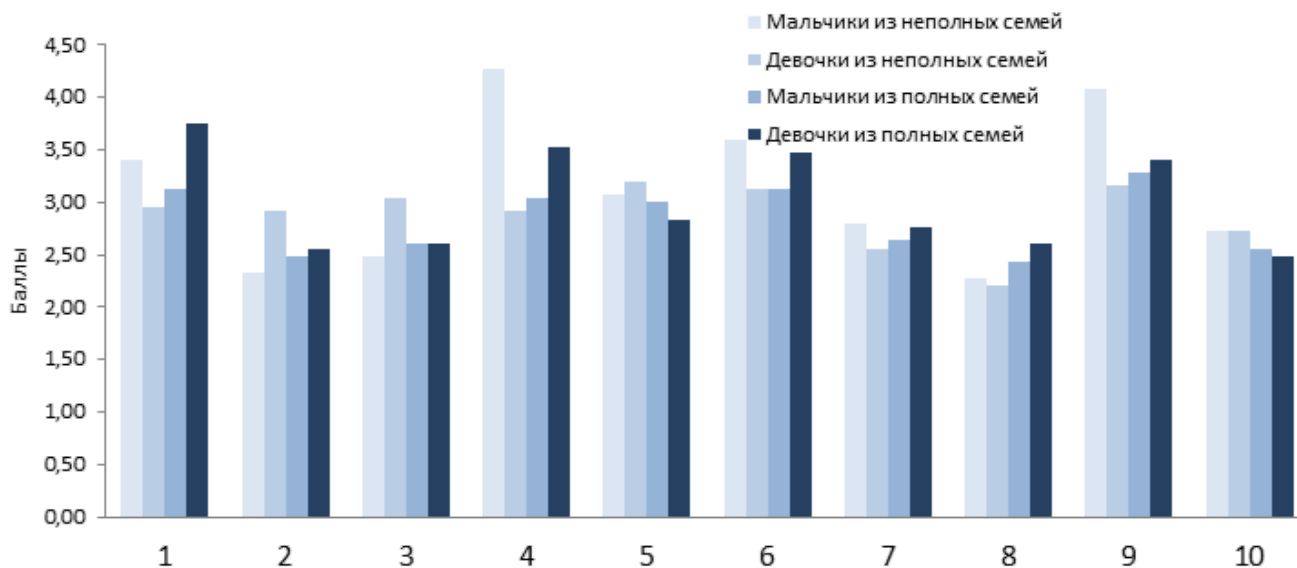


Рис. 2. Особенности отношения подростков к родителям в неполных и полных семьях.

Примечания. 1 – Позитивный интерес (мать), 2 – Директивность (мать), 3 – Враждебность (мать), 4 – Автономность (мать), 5 – Непоследовательность (мать), 6 – Позитивный интерес (отец), 7 – Директивность (отец), 8 – Враждебность (отец), 9 – Автономность (отец), 10 – Непоследовательность (отец).

Таким образом, воспитательные воздействия родителей в неполных семьях могут по-разному восприниматься подростками разного пола. В частности, мальчики из неполных семей чаще испытывают на себе диктат со стороны матери, требующей подчинения, но в то же время не интересующейся чувствами, мыслями, представлениями и побуждениями сына. Формализм и деспотичность в отношениях с мальчиками из неполных семей демонстрируют и отцы, не стремящиеся к тому, чтобы вникнуть в жизнь подростка. По-видимому, мальчики-подростки испытывают на себе последствия отсутствия у родителей установки на безусловное принятие и эмоциональное общение с ребенком мужского пола. Возможно, что многие отцы и матери считают, что в данном возрасте мальчику нужна «твердая рука», а жесткое (порой и жестокое) воспитание способно искоренить в нем зачатки непослушания и социально осуждаемых черт характера. Тот факт, что мальчик растет в неполной семье, заставляет мать взять на себя мужскую роль в воспитании; но и отец считает, что редкое общение между ним и сыном должно основываться на безусловном подчинении со стороны последнего. В итоге мальчики-подростки из неполных семей оказываются в ситуации дефицита эмоционального тепла, чувствуют непонимание и отчуждение от самых близких людей. Культ «мужественности» заставляет их подавлять негативные переживания, что чревато повышением психического напряжения и тревожности, активизацией системы психологических защит, невротическими и психосоматическими заболеваниями, а в социальном плане – неумением выстраивать гармоничные, эмоционально наполненные отношения с другими людьми.

В свою очередь, девочки-подростки чаще испытывают дефицит позитивного интереса со стороны матери. Внимание матери к дочери воплощается в форму ограничения ее самостоятельности, возможно проявление гиперопекающих тенденций. Вероятно, женщины, пережившие развод, таким образом стремятся оградить дочь от повторения собственного жизненного пути. Примечательно, что нами не выявлено достоверных различий в оценке отцовских методов воспитания между девочками-подростками из неполных и полных семей. Это может быть свидетельством того, что и в полных семьях отцы недостаточно включены в воспитание дочери. С другой стороны, по-видимому, отсутствие отцовской фигуры в значительно большей степени влияет на социализацию мальчиков-подростков; девочки демонстрируют большую гибкость и адаптивность в данной ситуации.

Распределение подростков из неполных и полных семей в зависимости от психологического пола представлено на рисунке 3.



Рис. 3. Психологический пол (гендер) подростков из неполных и полных семей.

Во всех группах подростков, кроме группы мальчиков из неполных семей, преобладают респонденты с андрогинным гендером. То есть их в большей степени характеризует сочетание маскулинных и фемининных качеств, что считается признаком высокой социальной адаптивности. Однако среди мальчиков из неполных семей наблюдается преобладание маскулинного психологического пола, который встречается в данной группе в 6 раз чаще, чем в группе мальчиков из полных семей. Среди девочек из неполных семей фемининный гендер встречается в 2,5 раза чаще, чем среди девочек из полных семей. Достоверность различий подтверждается тем, что основной индекс методики С.Бем значимо выше в группе девочек из неполных семей, чем в группе девочек из полных семей ($U = 153,50$ при $p < 0,01$), и значимо ниже в группе мальчиков из неполных семей, чем в группе мальчиков из полных семей ($U = 137,00$ при $p < 0,01$); следовательно, индекс приближается к полюсу фемининности в группе девочек из неполных семей и к полюсу маскулинности в группе мальчиков из неполных семей.

Таким образом, гендерная социализация в неполных семьях протекает по пути усвоения и принятия подростками традиционных ролей мужчины и женщины. Девочки в значительной степени идентифицируют себя с матерями, но в подростковом возрасте связь между дочерью и матерью может постепенно деформироваться при участии отца, стимулирующего девочку на поиск собственного пути. Закономерно, что процесс психологического отделения дочери от матери нарушается в неполной семье и девочка может некритично перенимать качества матери, формируя неадаптивную фемининность. Что касается гендерной социализации мальчиков, то, воспитываясь в неполной семье, они испытывают чувство собственной неполноценности, ущербности (считают себя «безотцовщиной»), а потому стремятся к компенсации за счет развития мужественности, мужских качеств характера.

Однако следует подчеркнуть, что в современном мире следование традиционным идеалам «настоящего мужчины» и «настоящей женщины» уже не является адаптивным; напротив, стремление к подчеркнутой женственности или мужественности в реальности сталкивается с множеством препятствий. В частности, фемининные женщины и маскулинные мужчины считают неприемлемыми для себя полонетипичные формы активности, сферы профессиональной деятельности и стили взаимодействия. Необходимость их проявления, так часто возникающая в современном мире, где отмирают веками формировавшиеся стереотипы, становится источником внутриличностных и межличностных ролевых конфликтов, неудовлетворенности собой, проблем в области самореализации и самоактуализации.

Перейдем к рассмотрению эмоциональной составляющей гендерной идентичности подростков из неполных семей. Особенности эмоционального отношения к образу идеального мужчины подростков из неполных и полных семей представлены на рисунке 4.

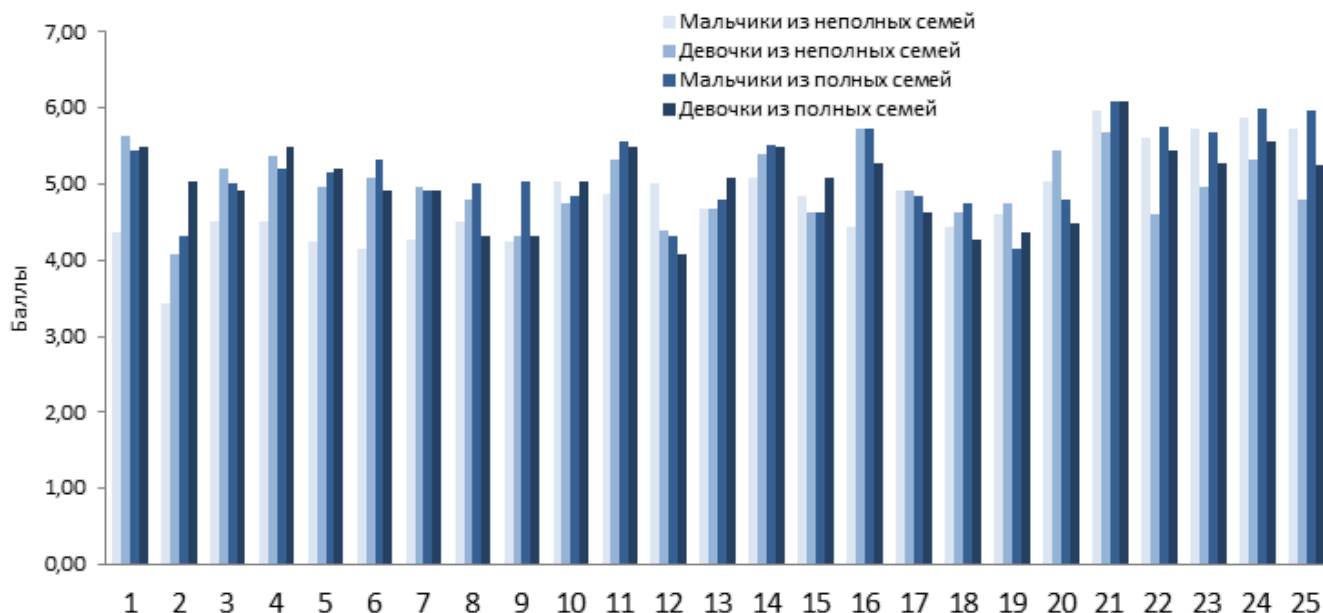


Рис. 4. Особенности эмоционального отношения к образу идеального мужчины подростков из неполных и полных семей.

Примечания. 1 – Быстрый-медленный, 2 – Активный-пассивный, 3 – Громкий-тихий, 4 – Возбужденный-расслабленный, 5 – Веселый-грустный, 6 – Страстный-равнодушный, 7 – Постоянный-изменчивый, 8 – Живой-безжизненный, 9 – Добрый-жестокий, 10 – Полезный-бесполезный, 11 – Чистый-грязный, 12 – Открытый-закрытый, 13 – Красивый-безобразный, 14 – Оптимистичный-пессимистичный, 15 – Счастливый-несчастный, 16 – Сильный-слабый, 17 – Большой-маленький, 18 – Нежный-грубый, 19 – Понятный-таинственный, 20 – Приятный-неприятный, 21 – Здоровый-болезненный, 22 – Искренний-фальшивый, 23 – Близкий-далекий, 24 – Индивидуальный-типичный, 25 – Освобождающий-ограничивающий.

Нами установлено, что мальчики-подростки из неполных семей реже, чем мальчики-подростки из полных семей, описывают образ идеального мужчины, используя такие качества, как «быстрый» ($U = 210,50$ при $p < 0,05$), «активный» ($U = 167,50$ при $p < 0,01$), «веселый» ($U = 204,00$ при $p < 0,05$) и «сильный» ($U = 206,00$ при $p < 0,05$). Образ идеального мужчины у мальчиков из неполных семей характеризуется меньшей полнотой, чем у мальчиков из полных семей. На первый взгляд, это вступает в противоречие с более выраженной маскулинностью мальчиков из неполных семей. Однако его можно разрешить, если принять во внимание, что у мальчиков из неполных семей нет перед глазами примера мужского поведения. Стремясь к тому, чтобы выглядеть «настоящими мужчинами», мальчики из неполных семей в то же время имеют весьма размытое представление о том, какими конкретно качествами данный идеал обладает, что ведет к появлению неопределенности в процессе построения собственной идентичности.

Девочки-подростки из неполных семей чаще, чем девочки-подростки из полных семей, описывают образ идеального мужчины, используя такое качество, как «приятный» ($U = 179,50$ при $p < 0,01$), и реже – используя такие качества, как «активный» ($U = 188,00$ при $p < 0,05$) и «искренний» ($U = 207,50$ при $p < 0,05$). Судя по всему, девочки из неполных семей отличаются обобщенным, размытым представлением о том, какими конкретными качествами должен обладать идеальный мужчина, тогда как девочки из полных семей, более тесно взаимодействуя с отцом, формируют четкий образ такого мужчины; в частности, по их мнению, он должен быть активным и искренним. Это отражает свойственное девушкам и женщинам стремление к тому, чтобы рядом с ними был надежный спутник, готовый на активную деятельность ради достижений совместных целей и самореализации.

Особенности эмоционального отношения к образу идеальной женщины подростков из неполных и полных семей представлены на рисунке 5. Мальчики-подростки из неполных семей чаще, чем мальчики-подростки из полных семей, описывают образ идеальной женщины, используя такие качества, как «быстрая» ($U = 176,50$ при $p < 0,01$), «возбужденная» ($U = 203,00$ при $p < 0,05$), «веселая» ($U = 158,00$ при $p < 0,01$), «добрая» ($U = 211,00$ при $p < 0,05$), «красивая» ($U = 159,50$ при $p < 0,01$), «счастливая» ($U = 178,50$ при $p < 0,01$), «сильная» ($U = 178,50$ при $p < 0,01$), «большая» ($U = 147,50$ при $p < 0,01$), «освобождающая» ($U = 134,00$ при $p < 0,01$), реже – используя такие качества, как «живая» ($U = 155,50$ при $p < 0,01$), «оптимистичная» ($U = 191,50$ при $p < 0,05$) и «индивидуальная» ($U = 65,00$ при $p < 0,01$).

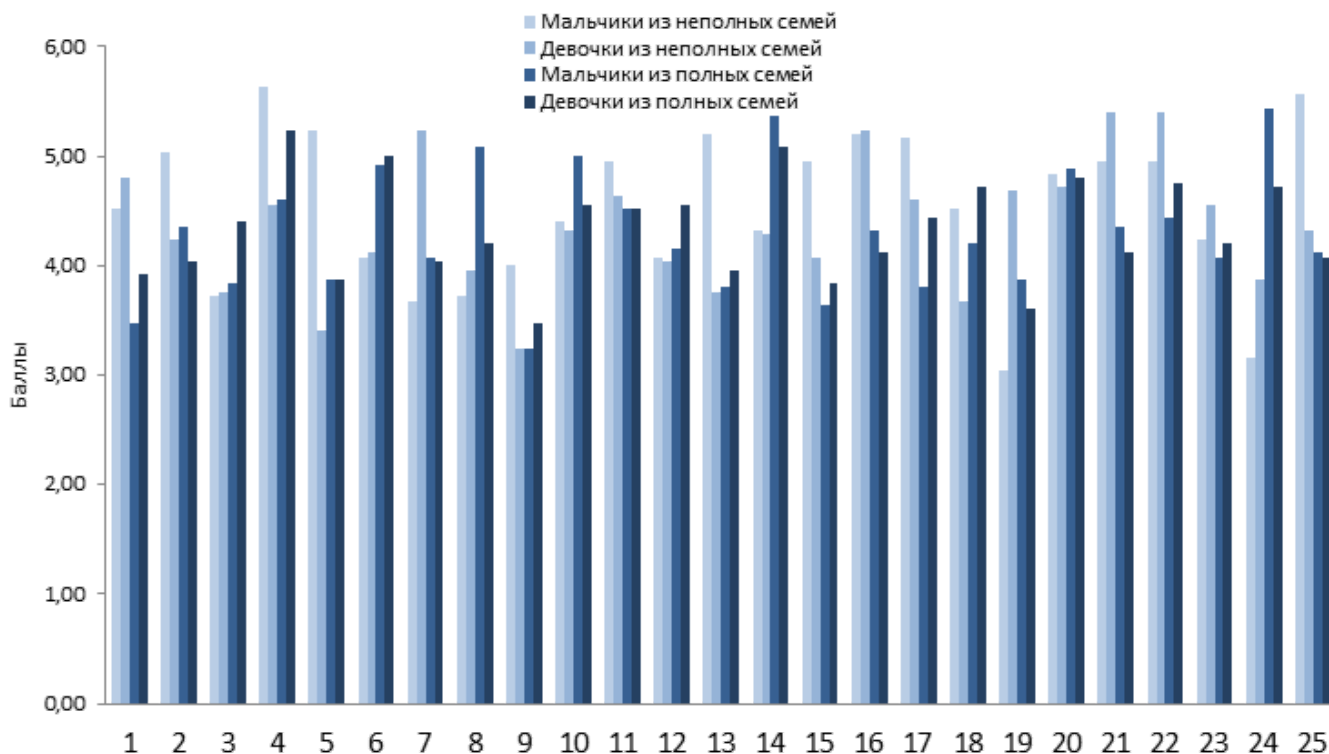


Рис. 5. Особенности эмоционального отношения к образу идеальной женщины подростков из неполных и полных семей.

Примечания. 1 – Быстрый-медленный, 2 – Активный-пассивный, 3 – Громкий-тихий, 4 – Возбужденный-расслабленный, 5 – Веселый-грустный, 6 – Страстный-равнодушный, 7 – Постоянный-изменчивый, 8 – Живой-безжизненный, 9 – Добрый-жестокий, 10 – Полезный-бесполезный, 11 – Чистый-грязный, 12 – Открытый-закрытый, 13 – Красивый-безобразный, 14 – Оптимистичный-пессимистичный, 15 – Счастливый-несчастный, 16 – Сильный-слабый, 17 – Большой-маленький, 18 – Нежный-грубый, 19 – Понятный-таинственный, 20 – Приятный-неприятный, 21 – Здоровый-болезненный, 22 – Искренний-фальшивый, 23 – Близкий-далекий, 24 – Индивидуальный-типичный, 25 – Освобождающий-ограничивающий.

Таким образом, мы наблюдаем несколько тенденций. Ряд указанных качеств («быстрый», «веселый», «сильный») используется мальчиками из полных семей для характеристики образа идеального мужчины. Такие качества, как «возбужденный» и «большой», близки к ним и также, скорее, характеризуют мужественный тип личности. Следовательно, в неполной семье под влиянием авторитарного стиля материнского воспитания у мальчиков формируется образ идеальной женщины, наделенный чертами маскулинности, что свидетельствует об искажении в процессе гендерной социализации. В то же время в образе идеальной женщины присутствуют и типично женские качества – доброта, красота, а также качество «освобождающая», что говорит о выраженной потребности в самостоятельности, подавляемой у мальчиков данной группы. Формируемые в неполной семье неадекватные и противоречивые представления о женщинах являются причиной возникновения многочисленных проблем в процессе построения собственной семьи.

Девочки-подростки из неполных семей чаще, чем девочки-подростки из полных семей, описывают образ идеальной женщины, используя такие качества, как «быстрая» ($U = 192,00$ при $p < 0,05$), «постоянная» ($U = 136,00$ при $p < 0,01$), «сильная» ($U = 173,50$ при $p < 0,01$), «понятная» ($U = 176,50$ при $p < 0,01$), «здоровая» ($U = 171,00$ при $p < 0,01$), и реже – используя такие качества, как «громкая» ($U = 209,00$ при $p < 0,05$), «страстная» ($U = 197,00$ при $p < 0,05$) и «нежная» ($U = 179,50$ при $p < 0,01$). Таким образом, подобно мальчикам из неполных семей, девочки из неполных семей наделяют образ идеальной женщины мужественными чертами – скоростью и силой. Кроме того, прослеживаются признаки дисфункциональных отношений между матерью и дочерью. Девочки выделяют такие признаки, как постоянство и понятность; по-видимому, еще в младенческом возрасте у них не была сформирована надежная привязанность к матери, исполнявшей свои функции непредсказуемым для ребенка образом. Ненадежный тип привязанности – предпосылка формирования повышенного уровня тревожности, недоверчивости и появления проблем в сфере установления близких взаимоотношений с другими людьми. Мы также можем предположить, что у девочек подросткового возраста из неполных семей существуют проблемы с принятием своей сексуальности, так как они отрицают значимость таких качеств идеальной женщины, как страстность и нежность.

Особенности эмоционального отношения к образу Я подростков из неполных и полных семей представлены на рисунке 6.



Рис. 6. Особенности эмоционального отношения к образу Я подростков из неполных и полных семей.

Примечания. 1 – Быстрый-медленный, 2 – Активный-пассивный, 3 – Громкий-тихий, 4 – Возбужденный-расслабленный, 5 – Веселый-грустный, 6 – Страстный-равнодушный, 7 – Постоянный-изменчивый, 8 – Живой-безжизненный, 9 – Добрый-жестокий, 10 – Полезный-бесполезный, 11 – Чистый-грязный, 12 – Открытый-закрытый, 13 – Красивый-безобразный, 14 – Оптимистичный-пессимистичный, 15 – Счастливый-несчастный, 16 – Сильный-слабый, 17 – Большой-маленький, 18 – Нежный-грубый, 19 – Понятный-таинственный, 20 – Приятный-неприятный, 21 – Здоровый-болезненный, 22 – Искренний-фальшивый, 23 – Близкий-далекий, 24 – Индивидуальный-типичный, 25 – Освобождающий-ограничивающий.

Мальчики из неполных семей оценивают себя менее позитивно, чем мальчики из полных семей, в частности – по качествам «быстрый» ($U = 131,00$ при $p < 0,01$), «возбужденный» ($U = 117,50$ при $p < 0,01$), «постоянный» ($U = 194,50$ при $p < 0,05$), «живой» ($U = 187,50$ при $p < 0,05$), «добрый» ($U = 87,50$ при $p < 0,01$), «чистый» ($U = 117,50$ при $p < 0,01$), «красивый» ($U = 193,50$ при $p < 0,05$), «счастливый» ($U = 168,00$ при $p < 0,01$), «большой» ($U = 83,00$ при $p < 0,01$), «здоровый» ($U = 150,00$ при $p < 0,01$). Более позитивно, чем мальчики из полных семей, мальчики из неполных семей оценивают себя по качествам «оптимистичный» ($U = 174,50$ при $p < 0,01$), «сильный» ($U = 142,00$ при $p < 0,01$) и «индивидуальный» ($U = 102,00$ при $p < 0,01$). Таким образом, в целом мальчики из неполных семей отличаются заниженным уровнем эмоционального отношения к самим себе. Они демонстрируют высокую оценку своей силы, что считается признаком мужественности, но прочие качества, свойственные традиционному представлению об «идеальном мужчине», оценивают низко.

Различия в эмоциональном отношении к собственному Я между девочками из неполных и полных семей менее явны и носят, скорее, качественный, а не количественный характер. Так, девочки-подростки из неполных семей чаще, чем девочки-подростки из полных семей, описывают образ Я, используя такие качества, как «сильная» ($U = 148,00$ при $p < 0,01$), «искренняя» ($U = 192,50$ при $p < 0,05$) и «индивидуальная» ($U = 151,50$ при $p < 0,01$), реже – используя такие качества, как «живая» ($U = 184,00$ при $p < 0,05$), «добрая» ($U = 196,00$ при $p < 0,05$) и «чистая» ($U = 139,00$ при $p < 0,01$). Принимая во внимание декларацию собственной выраженной фемининности, свойственную обследованным девочкам-подросткам из неполных семей, мы можем предположить у них наличие внутриличностного ролевого конфликта, так как при характеристике собственного Я на первый план выходят традиционно мужские (сила) и нейтральные (искренность, индивидуальность) признаки, а доброта и чистота, считающиеся атрибутами женственности, отрицаются.

Таким образом, на основании результатов исследования мы можем сделать заключение о подтверждении гипотезы: между подростками из неполных и полных семей существуют достоверные различия в особенностях гендерной социализации и гендерной идентичности, связанные со спецификой детско-родительских отношений

в неполных и полных семьях. Дисфункциональные детско-родительские отношения в неполной семье ведут к нарушениям в процессе становления гендерной идентичности подростка, к полоролевой неопределенности, принятию гендерной роли противоположного пола и другим негативным последствиям. Однако и в неполной семье могут быть созданы условия для формирования гармоничной гендерной идентичности подростка, а потому родителям необходимо приложить все возможные усилия для того, чтобы отношения между ними и ребенком оставались конструктивными, позитивными и эмоционально насыщенными даже после развода.

Выводы

Были выявлены следующие достоверные различия между подростками разного пола из неполных и полных семей.

1. У мальчиков-подростков из неполных семей ниже уровень престижности отца, уровень идентификации с отцом в профессиональной сфере и выраженность эмоционально теплого отношения к отцу, выше уровень престижности матери и выраженность эмоционально теплого отношения к матери. У девочек-подростков из неполных семей ниже уровень престижности отца, выраженность эмоционально теплого отношения к отцу и страха наказания со стороны отца, выше уровень престижности матери и выраженность эмоционально теплого отношения к матери.
2. У мальчиков-подростков из неполных семей выше уровень оценки автономности матери и отца. У девочек-подростков из неполных семей ниже уровень оценки позитивного интереса со стороны матери и ее автономности.
3. Индекс психологического пола близок к полюсу фемининности в группе девочек из неполных семей и к полюсу маскулинности в группе мальчиков из неполных семей.
4. Мальчики-подростки из неполных семей реже описывают образ идеального мужчины, используя такие качества, как «быстрый», «активный», «веселый» и «сильный». Девочки-подростки из неполных семей чаще описывают образ идеального мужчины, используя такое качество, как «приятный», и реже – используя такие качества, как «активный» и «искренний».
5. Мальчики-подростки из неполных семей чаще описывают образ идеальной женщины, используя такие качества, как «быстрая», «возбужденная», «веселая», «добрая», «красивая», «счастливая», «сильная», «большая», «освобождающая», реже – используя такие качества, как «живая», «оптимистичная» и «индивидуальная». Девочки-подростки из неполных семей чаще описывают образ идеальной женщины, используя такие качества, как «быстрая», «постоянная», «сильная», «понятная», «здоровая», и реже – используя такие качества, как «громкая», «страстная» и «нежная».
6. Мальчики из неполных семей оценивают себя менее позитивно по качествам «быстрый», «возбужденный», «постоянный», «живой», «добрый», «чистый», «красивый», «счастливый», «большой», «здоровый», более позитивно – по качествам «оптимистичный», «сильный» и «индивидуальный». Девочки-подростки из неполных семей чаще описывают образ Я, используя такие качества, как «сильная», «искренняя» и «индивидуальная», реже – используя такие качества, как «живая», «добрая» и «чистая».

Заключение

Подростки, воспитывающиеся в неполных семьях, часто характеризуются эмоциональным отчуждением от родителя мужского пола и формированием симбиотической связи с матерью. Мальчики-подростки из неполных семей воспитываются в отсутствие образца для формирования социальной идентичности, а девочки-подростки из неполных семей не чувствуют на себе ограничивающего, сдерживающего влияния отцовской фигуры. При этом воспитательные воздействия родителей в неполных семьях по-разному воспринимаются подростками разного пола: мальчики с большей вероятностью будут испытывать на себе диктат со стороны матери, формализм и деспотичность со стороны отца, а девочки чаще указывают на дефицит позитивного интереса со стороны матери. Кроме того, на основании результатов исследования можно предположить, что и в полных семьях отцы недостаточно включены в воспитание дочерей.

Гендерная социализация в неполных семьях протекает по пути усвоения и принятия подростками традиционных ролей мужчины и женщины, что в современном мире уже не является адаптивным и зачастую становится источником внутриличностных и межличностных ролевых конфликтов, неудовлетворенности собой, проблем в области самореализации и самоактуализации. Нами установлено также, что у мальчиков и девочек из неполных семей формируются неадекватные и противоречивые представления о женской роли и обобщенные, размытые представления о мужских качествах. Кроме того, у девочек подросткового возраста из неполных семей

существуют проблемы с принятием своей сексуальности.

Мальчики из неполных семей отличаются заниженным уровнем эмоционального самоотношения; уровень развития у себя качеств, свойственных традиционному представлению об «идеальном мужчине», они оценивают низко. Что касается девочек из неполных семей, то, принимая во внимание декларацию собственной фемининности, мы можем предположить у них наличие внутриличностного ролевого конфликта, так как при характеристике Я на первый план выходят традиционно мужские и нейтральные признаки, а атрибуты женственности отрицаются.

Дисфункциональные детско-родительские отношения в неполной семье ведут к нарушениям в процессе становления гендерной идентичности мальчика-подростка, к инфантилизации, феминизации и формированию дезадаптивных представлений о супружеских отношениях. Однако и в неполной семье могут быть созданы условия для формирования гармоничной гендерной идентичности мальчика; в первую очередь, это высокая престижность отца – в этом случае у ребенка формируются адекватные представления о гендерных ролях.

Позитивная идентичность девочек-подростков из неполных семей выстраивается на сочетании маскулинных и фемининных качеств, и важнейшей предпосылкой конструктивной гендерной социализации является включенность отца в отношения с дочерью, их эмоциональная насыщенность. Девочки-подростки из неполных семей в процессе построения собственной идентичности ищут одобрения со стороны широкого социума, стремятся к эмансипации от родителей. Позитивные отношения с матерью становятся предпосылкой принятия девочкой-подростком из неполной семьи собственной женственности.

Дисфункциональные детско-родительские отношения могут иметь место и в полной семье. К факторам, провоцирующим нарушения в процессе гендерной социализации мальчика, относятся симбиотическая связь с матерью, сниженный авторитет отца, авторитарность матери и эмоционально обедненные отношения с отцом. Тем не менее воспитывающиеся в полной семье мальчики-подростки характеризуются такими чертами, как полнота и полнотипичность представления о собственном Я, структурированность и четкость образа идеальной женщины, а также выраженное стремление к выстраиванию собственной уникальной идентичности, чего не было обнаружено среди мальчиков из неполных семей.

Итак, подростки для формирования гармоничной, адаптивной, функциональной гендерной идентичности нуждаются в близких, эмоционально насыщенных отношениях и с матерями, и с отцами. При этом неполнота семьи необязательно приводит к деструктивным последствиям для личности ребенка, а дисфункциональные отношения зачастую встречаются и в полной семье.

Финансирование

Исследование выполнено при поддержке Российского научного фонда, проект 14-18-00598 «Закономерности и механизмы позитивной социализации современных детей и подростков».

Литература

Ахвердова Е.В. Сущностные характеристики и воспитательные возможности полной и неполной семьи. Альманах современной науки и образования, 2009, 4(1), 24–27.

Белюсова О.А. Проблемы социализации подростков в неполных семьях. Вестник Волжского университета им. В.Н.Татищева, 2009, No. 3, 228–230.

Бем С. Вопросник по изучению маскулинности – феминности. В кн.: И.С. Клецина (Ред.), Практикум по гендерной психологии. СПб.: Питер, 2003. С. 103–105.

Бем С. Линзы гендера. Трансформация взглядов на проблему неравенства полов. М.: Российская политическая энциклопедия, 2004.

Бендас Т.В. Гендерная психология. СПб.: Питер, 2008.

Берн Ш. Гендерная психология: Законы мужского и женского поведения. СПб.: Прайм Еврознак, 2007.

Головей Л.А., Рыбалко Е.Ф. (Ред.). Практикум по возрастной психологии. СПб.: Речь, 2001.

Клецина И.С. Гендерная социализация. СПб.: Рос. гос. пед. университет имени А.И.Герцена, 1998.

Репина Т.А. Проблема полоролевой социализации детей. М.: Моск. психолого-социальный институт, 2004.

Рыбалко И.В. Трансформация отцовства в современной России: автореф. дисс. ... канд. социол. наук. Саратов. гос. университет, Саратов, 2006.

Фонталова Н.С. К вопросу о самоотношении подростков из неполных и полных семей. Сибирский психологический журнал, 2005, No. 21, 103–105.

Хоментаскас Г. Семья глазами ребенка. Екатеринбург: Рама Паблишинг, 2010.

Чижова Е.А., Романова О.Н. Взаимосвязь полоролевой идентичности и механизмов адаптации у подростков из неполных семей. Вестник Санкт-Петербургского государственного университета. Сер. 12, 2008, No. 3, 172–177.

Шафер Е. Опросник «Поведение родителей и отношение подростков к ним». В кн.: В.А. Сонин. Психодиагностическое познание профессиональной деятельности. СПб.: Речь, 2004. С. 169–178.

Юлусова О.В. Актуальные проблемы социального воспитания ребенка в неполной семье. Вестник Московского государственного областного университета. Серия: Педагогика, 2012, No. 1, 64–69.

Bellows A. Your Teen's Search for Identity. Psych Central, 2007. <http://psychcentral.com/lib/your-teens-search-for-identity/0001071>

Burn S.M. The Social Psychology of Gender. Columbus: McGraw-Hill Education, 1995.

Burn S.M. Women Across Cultures: A Global Perspective. Columbus: McGraw-Hill Education, 2000.

Mullins S. Teenagers and the Struggle For Identity. Familylobby, 2008. <http://articles.familylobby.com/355-teenagers-and-the-struggle-for-identity.htm>

Stuart T. Six Ways to Build Your Teen's Identity. Focus on the family. 2008. <http://www.focusonthefamily.com/parenting/teens/your-teen-needs-you/build-your-teens-identit>

Поступила в редакцию 22 мая 2015 г. Дата публикации: 28 августа 2015 г.

[Сведения об авторах](#)

Дубовская Екатерина Михайловна. Кандидат психологических наук, доцент, кафедра социальной психологии, факультет психологии, Московский государственный университет имени М.В.Ломоносова, ул. Моховая, д. 11, стр. 9, 125009 Москва, Россия; старший научный сотрудник, лаборатория психологии подростка, «Психологический институт РАО», ул. Моховая, д. 9, стр. 4, 125009, Москва, Россия; ведущий научный сотрудник, лаборатория психологии личности, факультет психологии, Московский государственный областной университет, ул. Радио, д. 10А, 105005 Москва, Россия.

E-mail: dubovskaya13@gmail.com

Мишина Ксения Станиславовна. Психолог, кафедра социальной психологии, факультет психологии, Московский государственный университет имени М.В.Ломоносова, ул. Моховая, д. 11, стр. 9, 125009 Москва, Россия.

E-mail: kmishina@gmail.com

[Ссылка для цитирования](#)

Стиль psystudy.ru

Дубовская Е.М., Мишина К.С. Особенности гендерной социализации в неполной семье. Психологические исследования, 2015, 8(42), 9. <http://psystudy.ru>

Стиль ГОСТ

Автор А.А. Дубовская Е.М., Мишина К.С. Особенности гендерной социализации в неполной семье // Психологические исследования. 2015. Т. 8, № 42. С. 9. URL: <http://psystudy.ru> (дата обращения: чч.мм.гггг). [Описание соответствует ГОСТ Р 7.0.5-2008 "Библиографическая ссылка". Дата обращения в формате "число-месяц-год = чч.мм.гггг" – дата, когда читатель обращался к документу и он был доступен.]

Адрес статьи: <http://psystudy.ru/index.php/num/2015v8n42/1160-dubovskaya42.html>

[К началу страницы >>](#)