

Зарубин П.В., Сырцова А. Временная перспектива и экономическая нестабильность: сравнительное исследование 2007 и 2013 гг.



English version: [Zarubin P.V., Sircova A. Time perspective and economic instability: a comparative study \(2007 and 2013\)](#)

Новосибирский государственный педагогический университет, Новосибирск, Россия
Университет Умео, Умео, Швеция

[Сведения об авторах](#)
[Литература](#)
[Ссылка для цитирования](#)

Исследовалась динамика временной перспективы личности в период экономической нестабильности в России. Испытуемые разного пола и возраста обследовались в 2007 г. ($n = 388$, 116 мужчин и 272 женщины в возрасте от 14 до 88 лет) и в 2013 г. ($n = 344$, 115 мужчин и 229 женщин в возрасте от 14 до 81 года). Проведен сравнительный анализ показателей временной перспективы, субъективного благополучия и толерантности к неопределенности в периоды до и после финансового кризиса 2008 г. По результатам исследования, в период после кризиса происходит адаптация к новой сложившейся ситуации, что проявляется в следующем. По данным о показателях временной перспективы (тест Zimbardo Time Perspective Inventory), у женщин в возрасте 40–49 лет возросла ориентация на «Гедонистическое настоящее». В целом снизилась ориентация на «Фаталистическое настоящее», особенно у женщин в период от 30 до 49 лет; снизилась ориентация на «Будущее» и «Позитивное прошлое». Показана связь толерантности к неопределенности и уровня субъективного благополучия. Респонденты, готовые включаться в неопределенные ситуации и более смело реагировать на события будущего, более удовлетворены жизнью (особенно в возрасте 21–39 лет). В пожилом возрасте толерантность к неопределенности снижается, что проявляется в низком уровне выраженности одного из компонентов субъективного благополучия (управление окружающей средой), а также в снижении удовлетворенности жизнью.

Ключевые слова: временная перспектива, Zimbardo Time Perspective Inventory, возрастная динамика, субъективное благополучие, толерантность к неопределенности, финансовый кризис, экономическая нестабильность

Понятие времени было частью психологического дискурса на протяжении более века [James, 1890; Lewin, 1942]. Считается, что восприятие времени обеспечивает фундамент, который способствует развитию сознательного мышления и поведения и рассматривается как первичный контекст, через который люди понимают, осмысливают и организуют жизненный опыт [Holman, Silver, 1998; James, 1890; Kelly, 1955; Lewin, 1942; Zimbardo, 1994]. Понятие времени было концептуализировано и эмпирически исследовано многими. В нашей работе мы придерживаемся школы Курта Левина о временной перспективе (ВП) и современной ее операционализации, осуществленной Филипом Зимбардо [Zimbardo, Boyd, 1999]. Ф.Зимбардо и его коллеги определяют временную перспективу как отражение установок, ценностей и убеждений, связанных со временем. Это отражение как конструкт состоит из когнитивной, эмоциональной, социальной составляющих. Ф.Зимбардо полагает, что ВП как установки и ориентации (прошлое, настоящее, будущее) можно рассматривать как устойчивые личностные черты [Зимбардо, Бойд 2010]. Ф.Зимбардо выделяет пять основных временных ориентаций личности: негативное прошлое (пессимистическое отношение к прошлым событиям), позитивное прошлое (теплое, сентиментальное отношение к прошлому), гедонистическое настоящее (ориентация на удовольствие, на текущий момент), будущее и фаталистическое настоящее (отражает беспомощное, безнадежное отношение к будущему и жизни, фатальность событий). Карелли, Вайберг [Carelli, Wiberg, 2011] также выделяют шестую ориентацию. В своей работе они различают позитивное будущее и

негативное будущее.

Основное внимание исследователей в области временной перспективы лежит в изучении связи конструкта ВП с другими характеристиками индивидуальных различий. Показана, например, связь временной перспективы с субъективным благополучием [Drake et al., 2008; Сырцова, 2008; Boniwell et al., 2010], академической успеваемостью [Mello, Worrell, 2006; Horstmanshof, Zimitat, 2007], употреблением психоактивных веществ [Apostolidis et al., 2006], чертами личности [Kairys, 2010] и др. Исследований, включающих временную перспективу в более широкий общественный контекст, не так много. В российском обществе за последние десятилетия произошли крупные социальные и экономические изменения. Произошла смена ценностей, изменение экономических отношений, увеличение темпа жизни, кризисные периоды социального и экономического плана – мы предполагаем, что все эти изменения ведут за собой и изменения отношений ко времени и самой временной перспективе.

Формирование временной перспективы – это процесс, на который действуют множество факторов: возраст, пол, культурные и ценностные особенности личности, религиозная ориентация, уровень образования, социальный статус, различные жизненные (кризисные) ситуации. Такие как ситуации социальной нестабильности, стрессогенные ситуации, кризисные и критические ситуации, переломные и экстремальные ситуации, невозможные ситуации и т.д. Эти ситуации объединяются В.В.Нурковой и К.Н.Василевской в конструкт «трудных для личности ситуаций» [Нуркова, Василевская, 2003]. Трудная для личности ситуация отличается своей новизной (похожих ситуаций нет в опыте), неожиданностью и несвязностью с системой ценностей и мировоззрением личности. Эти неожиданные изменения представляются как угроза онтологической безопасности, с длительным воздействием на личную идентичность относительно ожидаемого будущего, приводят к деформации временной перспективы личности. Будущее становится проблемным, так как более не является предсказуемым. Потеря определенности ведет к дезориентации цели и возникновению тревожности [Marris, 1974; Salecl, 2004]. Будущее также утрачивает свою позитивную валентность, настоящее хаотично, а доступ к прошлому, которое может быть ресурсом, прекращается [Нуркова, Василевская, 2003].

Есть разные представления о том, что происходит с временной перспективой в момент кризисной или травматической ситуации и после таковой. Одни исследователи говорят о вредоносной роли сильного фокуса на прошлом [Holman, Silver, 1998]. Исследований о роли будущего и адаптации в контексте копинга с экстремальным стрессом очень мало, и результаты часто противоречивы. Показано, что пережившие травматическое событие могут выработать веру в более позитивное будущее [Carmil, Breznitz, 1991]. Другие предполагают, что временная ориентация на будущее становится или ограниченной, или более негативной после травматического события [Lavi, Solomon, 2005; Zaleski, 1996; Goldrich, 1967; Соколова, 2001; Хелл, 1999; Hartocollis, 1983]. Показана связь временной перспективы будущего и локуса контроля: если нет веры в то, что возможно контролировать будущие события, то индивид и не размышляет о результатах или о том, что будет после этого события [Markus, Nurius, 1986].

К.Муздыбаев [Муздыбаев, 2000] провел обширное исследование в конце 90-х в России и показал, что в период после распада Советского Союза и после дефолта 1998 года временная перспектива у большей части респондентов была сильно сокращена или не определена; значительное количество опрошенных испытывали временную дезориентацию (превалировала ориентация на прошлое и неопределенность временной ориентации); настоящее время оценивалось как исключительно негативный процесс, а прошлое – как позитивный.

Финансовый кризис 2008 года, пик которого в России пришелся на 2009 год (если судить по резко упавшим показателям ВВП и росту безработицы в 2009 г.), предоставил идеальную возможность изучить более подробно те роли, которые играют различные временные ориентации на адаптацию в течение длительного периода. А также возможность посмотреть, как изменяется временная перспектива в связи с происходящими экономическими и социальными преобразованиями в российском обществе. Возможность изучить связи между временной перспективой, субъективным благополучием и адаптацией к стрессовой, кризисной ситуации, ситуации неопределенности в долгосрочной перспективе.

В данном исследовании мы изучили половозрастную специфику временной перспективы в динамике, в послекризисный период в России, а также провели сравнение показателей временной перспективы,

субъективного благополучия, толерантности к неопределенности с показателями 2007 г. [Сырцова, 2008], то есть с показателями докризисного периода в России. Мы ожидали увидеть различия в профиле временных ориентаций: меньшую представленность / выраженность будущего и большую выраженность фаталистического настоящего и негативного прошлого по сравнению с показателями 2007 года. Мы также ожидали увидеть снижение показателей субъективного благополучия по сравнению с данными 2007 года, поскольку было показано, что в России экономическое благополучие выступает ведущим компонентом в структуре субъективного качества жизни молодежи [Баранова, 2005].

Методы

Мы провели повторное исследование половозрастной специфики временной перспективы в России. Выборка и набор методик в данном исследовании были максимально соотнесены с выборкой и методиками, использованными в 2007 году [Сырцова, Митина, 2008]. Ниже приведено описание выборки и методик, которые были использованы и в 2007, и в 2013 гг., а также при сравнительном анализе данных.

Выборка

В 2007 г. в исследовании приняли участие 387 человек в возрасте от 14 лет до 88 лет ($M = 35,9$; $SD = 18,41$), из них 116 мужчин ($M = 38,8$; $SD = 19,13$) и 272 женщины ($M = 34,6$; $SD = 19,99$), то есть 69,8% женщин и 29,9% мужчин. Для дальнейшего анализа выборка была разделена на следующие подгруппы: испытуемые в возрасте до 20 лет ($n = 102$), 21–29 лет ($n = 92$), 30–39 лет ($n = 48$), 40–49 лет ($n = 53$), 50–59 лет ($n = 35$), 60–69 лет ($n = 25$), от 70 лет и старше ($n = 32$). Испытуемые проживали в городах и регионах: Москва ($n = 187$), Московская область ($n = 29$), Санкт-Петербург ($n = 64$); Тверь, Калуга, Калужская область, Саратов, Владимир и другие региональные центры России ($n = 107$).

В 2013 г. в исследовании приняли участие 344 человека, из них 115 мужчин ($M = 37,0$, $SD = 15,19$) и 229 женщин ($M = 37,0$, $SD = 15,61$) в возрасте от 14 до 81 года ($M = 37,0$, $SD = 15,45$). Испытуемые проживали в Новосибирске ($n = 264$), Красноярске ($n = 28$), Москве ($n = 17$), а также в Санкт-Петербурге, Екатеринбурге, Бердске, Кемерово, Уфе, Новокузнецке, Хабаровске, Барнауле, Калининграде, Костроме, Рязани, Сыктывкаре, Нижнем Новгороде, Ангарске, Усть-Илимске, Бийске ($n = 35$).

Методики

Процедура исследования в 2013 году

Респондентам предлагалось заполнить комплект методик (методики представлены и описаны ниже). Методики предъявлялись очно на бумажных бланках. Также желающие могли заполнить комплект методик через сеть Internet. Для этого была сделана специальная форма (<https://docs.google.com/spreadsheets/viewform?formkey=dHItbXJDYTRVdzlXVnJabVRyck9sbEE6MQ>)

1. Опросник временной перспективы Ф.Зимбардо (Zimbardo Time Perspective Inventory – ZTPI [Zimbardo, Boyd, 1999]) в адаптации А.Сырцовой, Е.Т.Соколовой, О.В. Митиной: измеряет индивидуальные предпочтения и установки, связанные со временем, состоит из 56 пунктов, которые оцениваются респондентами по 5-балльной шкале Ликерта. Содержит 5 шкал: позитивное прошлое, негативное прошлое, гедонистическое настоящее, фаталистическое настоящее и будущее [Сырцова и др., 2008].

2. Опросник толерантности к неопределенности Д.Маклейн (MSTAT-1 [McLain, 1993]) в адаптации Луговицкой Е.Г. [Осин, 2010]: позволяет оценить степень реагирования личности на неопределенные ситуации, состоит из 22 утверждений, согласие с которыми респондентам предлагается оценить по 7-балльной лайкертской шкале.

3. Шкала субъективного благополучия Э.Динера (SWLS [Diener et al., 1985]) – направлена на оценку когнитивного компонента субъективного благополучия, содержит пять вопросов.

4. Методика шкалы психологического благополучия К.Рифф (The Scales of Psychological Well-Being [Ryff, 1995]) в адаптации Шевеленковой, Фесенко [Шевеленкова, Фесенко 2005], в основе которой лежит теория психологического благополучия, предложенная К.Рифф. В методике 84 пункта и шесть шкал: позитивные отношения с окружающими, автономия, управление средой, личностный рост, цель в жизни, самопринятие. Данные компоненты интегрируют структурные элементы различных психологической теорий (А.Маслоу, К.Роджерса, Г.Олпорта, К.Г.Юнга, Э.Эриксона, Ш.Бюллер, М.Яходы, Д.Биррена), связанных с понятием «психологическое благополучие» и относящихся к проблеме позитивного психологического функционирования.

Методы анализа данных

Поскольку в исследовании 2007 года [Сырцова, Митина, 2008] были показаны как возрастные, так и гендерные особенности временной перспективы, то мы учитывали это и при анализе данных 2013 года. Для определения достоверности различий показателей шкал методики ZPTI был рассчитан критерий U-Манна-Уитни. Критерий рассчитывался отдельно в каждой возрастной группе по мужчинам и женщинам. Статистическая обработка данных проводилась с использованием пакета Statistica 10.0.

Результаты и обсуждение

При сравнении усредненного профиля временной перспективы 2007 и 2013 гг. мы не обнаружили значимых различий (см. рис. 1). На уровне тенденции мы наблюдаем некоторое снижение показателей по шкале *Будущее* и *Фаталистическое настоящее*. Поскольку в исследовании 2007 года [Сырцова, Митина, 2008] были показаны значимые различия в уровне выраженности показателей в зависимости от возраста и пола респондентов, то мы провели более детальный анализ.

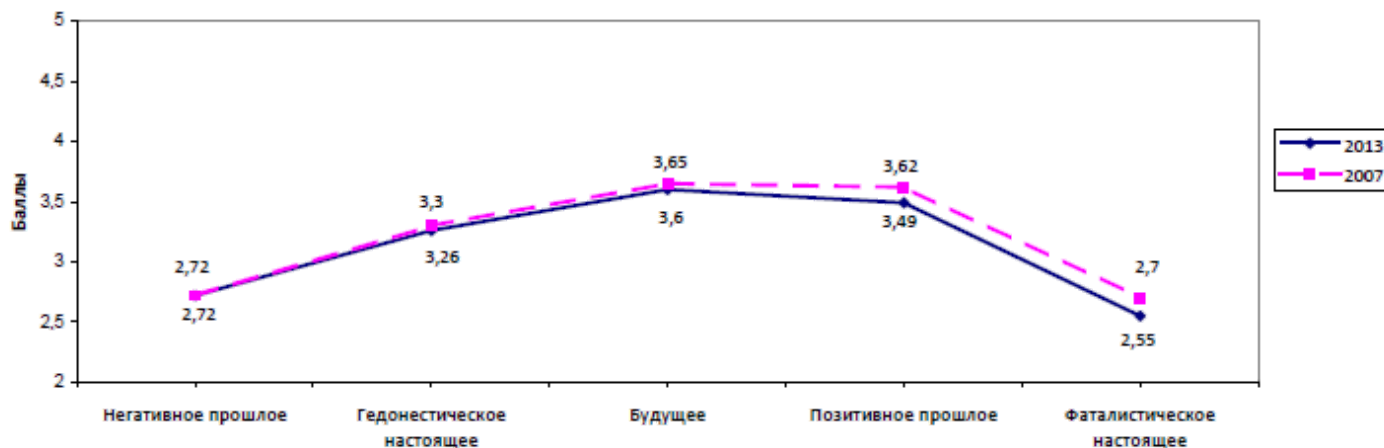


Рис. 1. Средние значения шкал опросника временной перспективы Ф.Зимбардо (ZPTI).

По сравнению с данными 2007 года мы увидели достоверные различия по ряду факторов. Данное исследование показало увеличение ориентации на гедонистическое настоящее к 40 годам (см. рис. 2), статистически значимые различия в уровне данной шкалы у женщин в группе 40–49 лет ($p = 0,047$), в то время как в 2007 году [Сырцова, Митина, 2008] наблюдался спад показателей Гедонистического настоящего на всем возрастном промежутке. Было выявлено, что увеличение показателей *Гедонистического настоящего* у женщин происходит на фоне крайне низкого уровня *Фаталистического настоящего*.

Стремление пожить «для себя» у женщин в этом возрасте, по нашему мнению, обусловлено успехами карьерного роста, прочной жизненной позицией, уходом детей из родительской семьи.

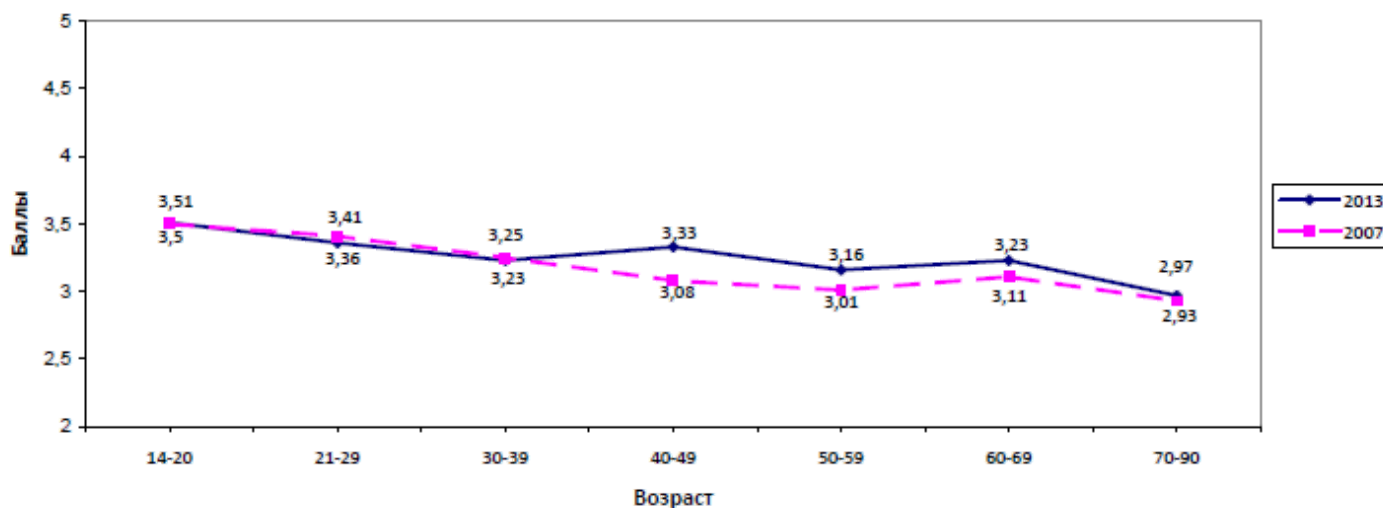


Рис. 2. Средние значения по шкале *Гедонистическое настоящее* у женщин разных возрастных групп.

Опираясь на исследование К.Муздыбаева [Муздыбаев, 2000], мы предполагали, что в период кризиса уровень *Фаталистического настоящего*, беспомощное отношение к своей жизни и к событиям будущего будет возрастать, поскольку экономический кризис имеет глобальный характер и уровень влияния отдельного человека на него ничтожно мал. К.Муздыбаев отмечает, что в кризисный период временная перспектива будущего сужается либо неопределенна. Также он выделяет такое явление, как временная дезориентация (преимущественная ориентация на прошлое, неопределенность будущего и высокий уровень негативного отношения к настоящему).

Однако в нашем исследовании заметный рост беспомощного отношения к своей жизни не подтвердился (см. рис. 3). Нами было показано, что у женщин беспомощное отношение к своему будущему начинает заметно проявляться в период поздней зрелости. С юношеских лет до 50-летнего возраста уровень *Фаталистического настоящего* остается крайне низким. У женщин показатели значимо ниже по сравнению с данными 2007 г. в группах «30–39 лет» и «40–49 лет» при уровне достоверности $p = 0,0013$ и $p = 0,0005$ соответственно.

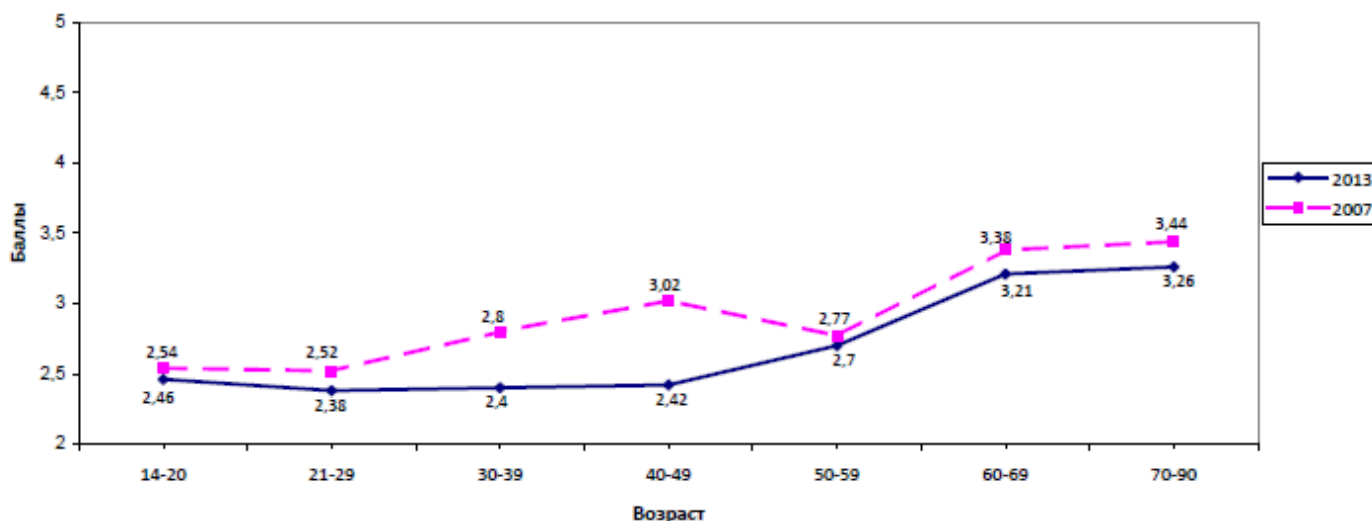


Рис. 3. Средние значения по шкале *Фаталистическое настоящее* у женщин разных возрастных групп.

Мы предполагаем, что крайне низкий уровень показателей *Фаталистического настоящего* у женщин в социально-активном возрасте, до выхода на пенсию, – это реакции на кризисные явления, своего рода адаптация к тем новым условиям, которые возникли. Вместо того чтобы «сложить руки», отреагировать пассивно на ситуацию, респонденты демонстрируют обратную реакцию: низкий уровень показателей *Фаталистического настоящего* говорит о том, что респонденты имеют внутреннюю

установку даже в условиях кризиса влиять на ситуацию и жизнь, быть более активными, включаться в новые ситуации, адекватно реагировать и «справляться» с кризисом. Это все хорошо согласуется с высокой выраженностью толерантности к неопределенности (см. рис. 4 и 5) по сравнению с 2007 годом, что говорит о готовности респондентов включаться в неопределенные ситуации и более смело реагировать на ситуации неопределенного будущего.

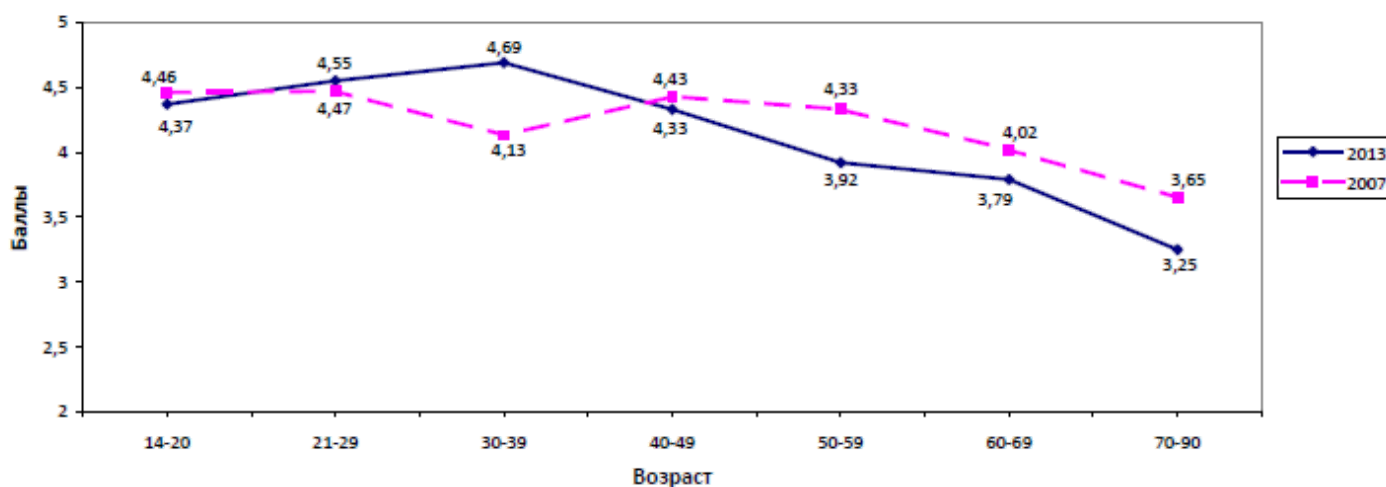


Рис. 4. Средние значения по шкале *Толерантность к неопределенности* у мужчин разных возрастных групп.

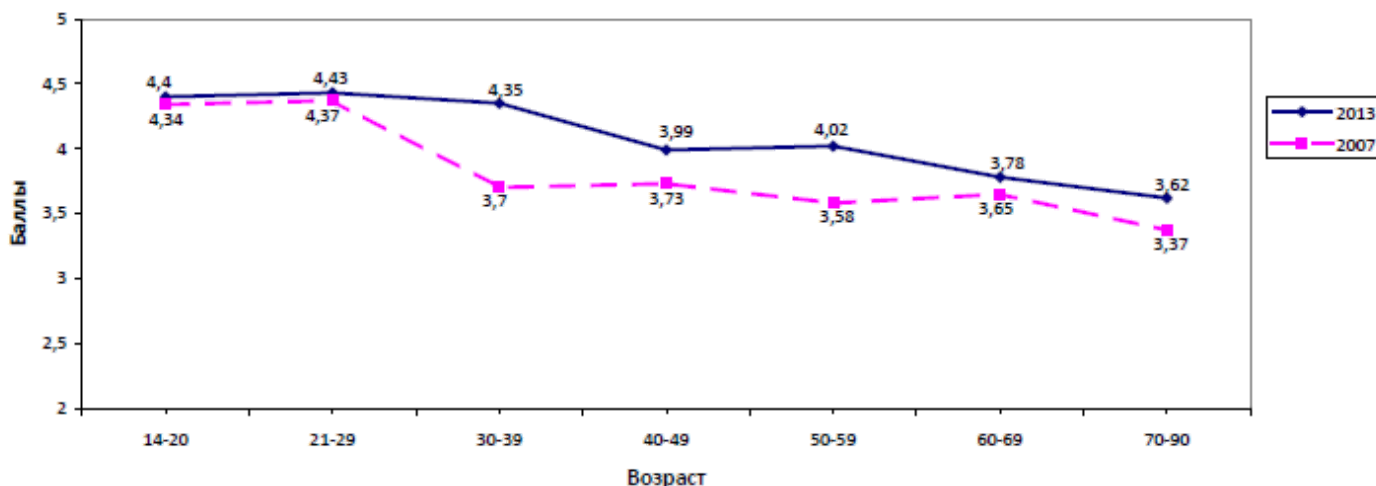


Рис. 5. Средние значения по шкале *Толерантность к неопределенности* у женщин разных возрастных групп.

По шкале *Толерантность к неопределенности* у мужчин и женщин выявлены достоверные различия с данными 2007 г. в группах «30–39 лет» при уровне значимости $p = 0,0491$ для мужчин и $p = 0,0005$ для женщин соответственно. По сравнению с 2007 г. в группе «30–39 лет» уровень толерантности к неопределенности выше как у мужчин, так и у женщин (см. рис. 4 и 5).

Пик ориентации на *будущее* в период поздней взрослости (от 50 лет и старше), который наблюдался в 2007 году [Сырцова, Митина, 2008], в нашем исследовании не подтвердился. В этот период в 2013 году замечается незначительный спад по данному показателю. Также в данный период и до самой старости наблюдается спад ориентации на *позитивное прошлое*. По сравнению с 2007 годом мы видим, что женщины в период поздней взрослости в меньшей степени относятся к своему прошлому позитивно (рис. 6).

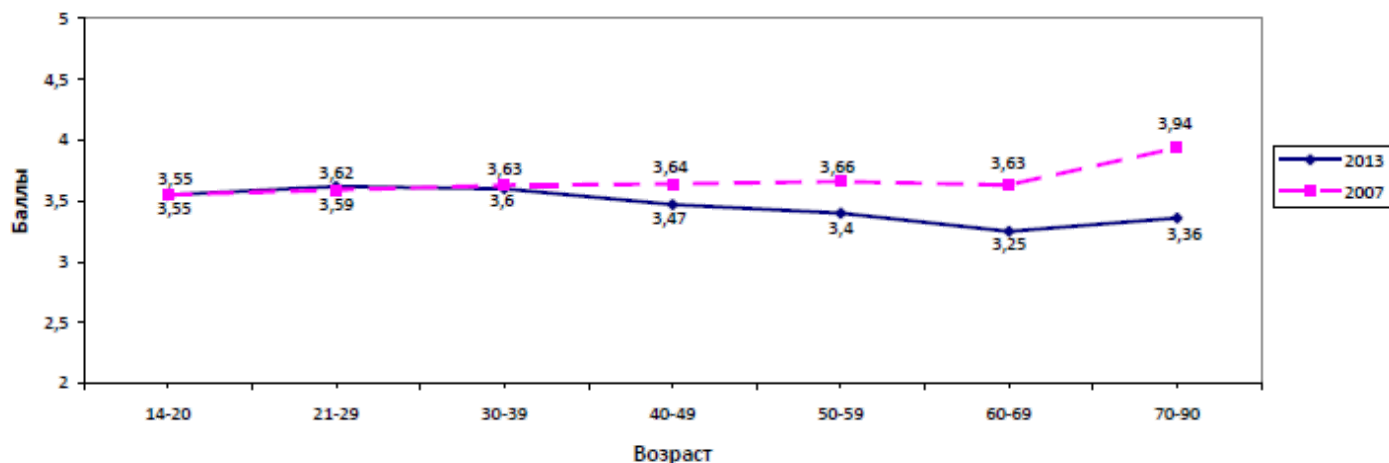


Рис. 6. Средние значения по шкале *Позитивное прошлое* у женщин разных возрастных групп.

По показателю *Негативное прошлое* достоверных различий не выявлено. В 2013 году мы наблюдаем сходную динамику по сравнению с 2007 г. (см. рис 7, 8).

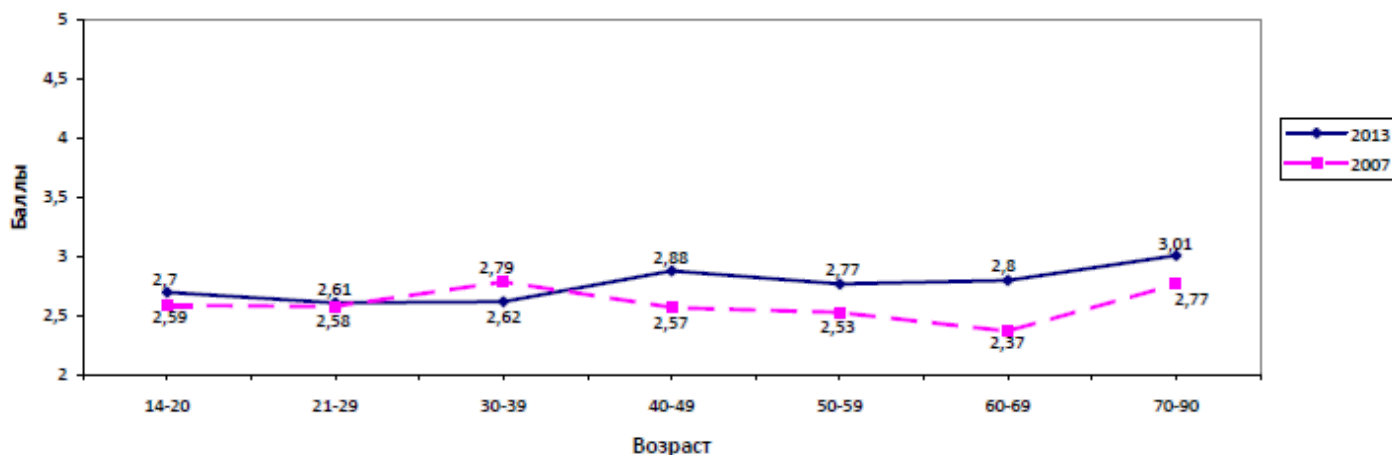


Рис. 7. Средние значения по шкале *Негативное прошлое* у мужчин разных возрастных групп.

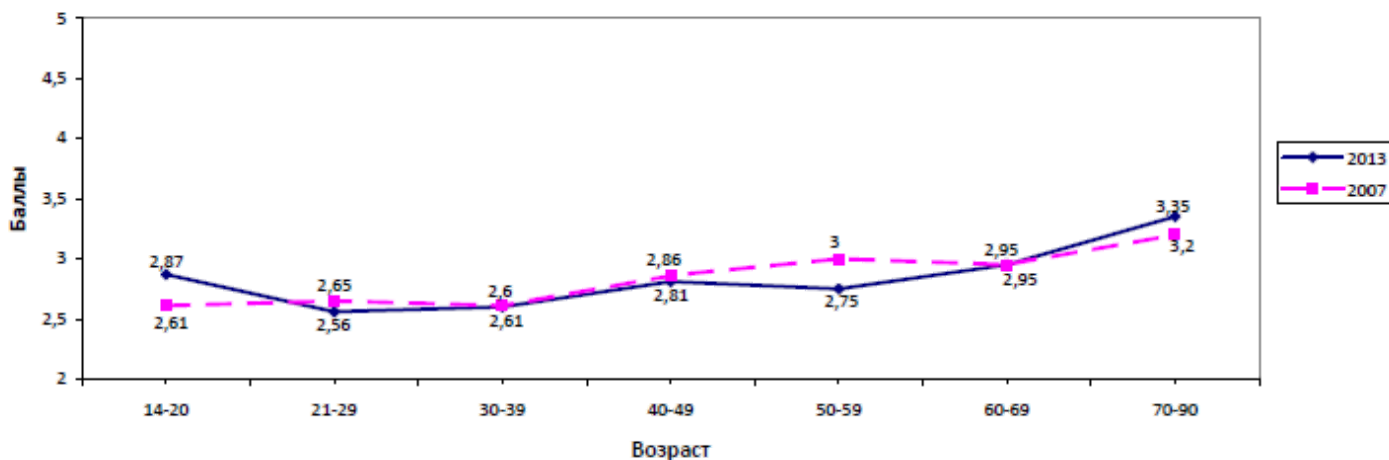


Рис. 8. Средние значения по шкале *Негативное прошлое* у женщин разных возрастных групп.

По показателю *Управление окружающей средой* выявлены достоверные различия с данными 2007 г. в группах «40–49», «70–90» лет у мужчин и «30–39», «50–59», «70–90» лет у женщин (рисунок 9, 10). В целом, как мы видим на рис. 7, значение показателя у мужчин зрелого возраста снижается и достигает

минимального значения в группе «40–49 лет» по сравнению с данными 2007 г. Дальнейшая динамика данного показателя идет на спад вплоть до 90 лет.

Такие различия в динамике можно объяснить как раз тем, что неблагоприятные экономические условия и условия экономического кризиса отразились в способности эффективно управлять жизненными обстоятельствами. Снижение показателей *Управления окружающей средой* хорошо согласуется со снижением выраженности Будущего, так как недостаток контроля подавляет мысли о будущем. Если человек не чувствует, что он контролирует те события, которые вот-вот должны произойти, то он и не может думать о том, что будет после них, в отдаленном будущем. Не являясь хозяином своей судьбы, он не может выстраивать свое будущее. Кризисная ситуация способствует в большей степени активации адаптационных механизмов личности, нежели активного участия. Это подтверждается крайне низким показателем *Фаталистического настоящего* на фоне высоких показателей *Толерантности к неопределенности*. Кризис – это всегда новая ситуация, и люди вынужденно «вступили» в нее. И как следствие – адаптация к существующим новым условиям.

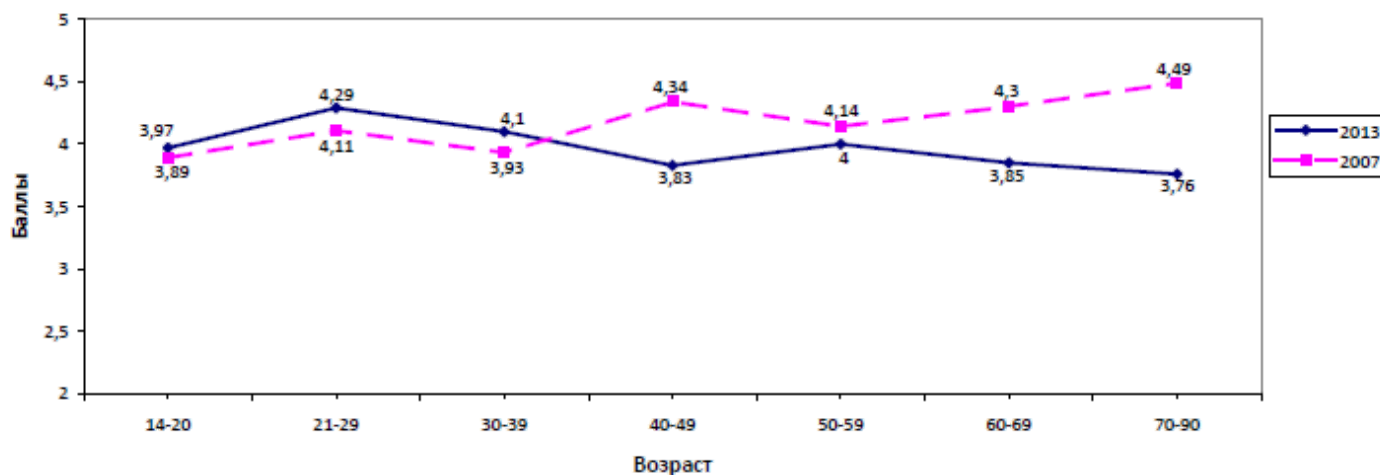


Рис. 9. Средние значения по шкале *Управление окружающей средой* у мужчин разных возрастных групп.

В целом изменения «отношения к своему прошлому» и «способности эффективно управлять жизненными обстоятельствами» могут быть тем ресурсом, за счет которого реализуется более активная жизненная позиция респондентов в кризисный период. Действительно, когда случается кризис, то старое, на качественном уровне, в той или иной степени отрицается, а новое только создается, что и нашло отражение в изменениях данных показателей.

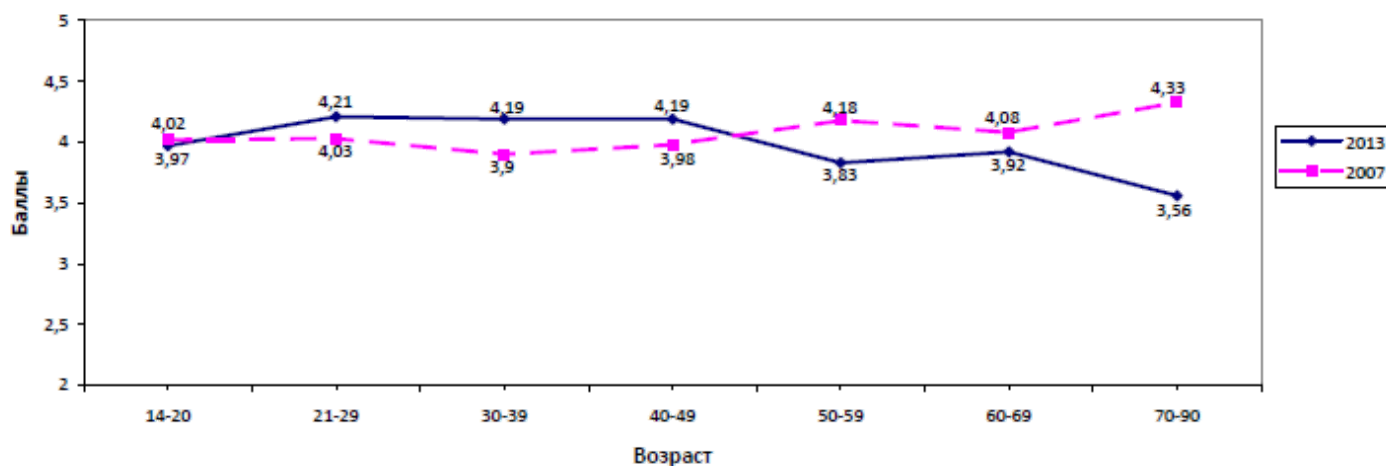


Рис. 10. Средние значения по шкале *Управление окружающей средой* у женщин разных возрастных групп.

В пожилом возрасте снижение удовлетворенностью жизнью сопряжено со снижением по шкале Управление окружающей средой, что означает неспособность справляться с повседневными делами. Появляется ощущение невозможности изменить или улучшить условия своей жизни, а также чувство бессилия в управлении окружающим миром. Позволим себе предположить, что это связано с ухудшением здоровья, а также низким уровнем пенсии и подорожанием продуктов питания, лекарств и т.д. Связь показателей удовлетворенности жизнью, толерантности к неопределенности и управления средой мы также наблюдаем и при корреляционном анализе (см. табл. 1).

Таблица 1

Взаимосвязь показателей субъективного благополучия и толерантности к неопределенности

	SWLS	ТКН
Негативное прошлое	-0,54*	-0,35*
Гедонистическое настоящее	0,09	0,29*
Будущее	-0,02	-0,04
Позитивное прошлое	0,28*	0,12*
Фаталистическое настоящее	-0,25*	-0,40*
Удовлетворенность жизнью		0,33*
Позитивные отношения с окружающими	0,37*	0,33*
Автономия	0,33*	0,46*
Управление средой	0,58*	0,42*
Личностный рост	0,40*	0,58*
Цель в жизни	0,44*	0,39*
Самопринятие	0,65*	0,48*

Примечание: SWLS – показатель субъективного благополучия Э.Динера, ТКН – толерантность к неопределенности. Уровень значимости различий: * $p < 0,05$.

Заключение

Нами проведено повторное исследование половозрастной специфики временной перспективы личности в России в 2013 году. Сравнение с данными 2007 года дало возможность увидеть специфику изменений временной перспективы, субъективного благополучия и толерантности к неопределенности в периоды до и после финансового кризиса 2008 года, пик которого в России пришелся на 2009 г.

Однако мы также должны указать на ограничения нашего исследования. В данном случае использовался метод срезов как для оценки возрастных изменений, так и для оценки реакции на финансовый кризис. К сожалению, события такого масштаба сложно предсказать заранее, но, конечно, результаты лонгитюдного исследования имели бы больший интерес. Также не представлены данные за 2009 год, когда был пик финансового кризиса в России и когда была бы видна непосредственная реакция на него. Сейчас мы наблюдаем посткризисный период, когда произошла уже некоторая адаптация к самому событию. Произошла перестройка временной перспективы личности с принятием во внимание большей неопределенности окружающей среды.

Несмотря на эти ограничения, в проведенном нами эмпирическом исследовании временной перспективы было показано, что масштабные кризисные события социального и экономического плана приводят к следующим изменениям временной перспективы личности. У женщин в возрасте 40–49 лет растут показатели *Гедонистического настоящего*. Снижается ориентация на фаталистическое настоящее, особенно у женщин в период от 30 до 49 лет. Ориентация на будущее снижается, также снижается и ориентация на позитивное прошлое. Также наблюдается повышение выраженности толерантности к неопределенности и снижение уровня выраженности одного из компонентов субъективного благополучия (управление окружающей средой). Субъективная удовлетворенность жизнью возрастает в возрасте 21–39 лет и снижается в возрасте от 70 лет и старше.

Наша гипотеза о том, что в ситуации экономического кризиса возрастает чувство беспомощности и неспособности влиять на свое будущее, не подтвердилась, так как у женщин показатели значимо ниже по сравнению с данными 2007 г. Данные о низких показателях беспомощного и безнадежного отношения к своему будущему (показатель *Фаталистическое настоящее*) на фоне высокой готовности респондентов включаться в неопределенные ситуации и более смело и реагировать на события будущего (показатель *Толерантность к неопределенности*) опровергают нашу гипотезу.

Наша гипотеза о том, что в ситуации экономического кризиса мы увидим снижение показателей субъективного благополучия, подтверждена частично. Результаты исследования показали, что в кризисный период снижаются возможности и чувство уверенности в управлении повседневными делами, снижается эффективность использовать различные жизненные обстоятельства, самому определять и создавать условия, которые способствуют личностным потребностям и ценностям индивида.

Таким образом, мы увидели более комплексную динамику изменений во временной перспективе личности, толерантности к неопределенности и субъективном благополучии, чем изначально предполагали.

Выражение признательности

Выражаю признательность и благодарность Зарубиной Марии Мирхатовне за помощь в формировании выборки исследования; Шамшиковой О.А., профессору кафедры общей психологии и истории психологии Новосибирского государственного педагогического университета (НГПУ), г. Новосибирск, за ценные замечания и консультации при проведении исследования; Ряшенцевой Светлане Владимировне, психологу центра социального обслуживания Советского района г. Новосибирска за помощь в формировании выборки исследования; членам Российской ассоциации студентов-психологов: Д.Ахмадеевой, Н.Семеновой, К.Никитиной, А.Серавину, Е.Кулешовой, Т.Равски (Непряхо), Н.Тулинову, Н.Польской.

Литература

Баранова А.В. Экономико-психологические детерминанты субъективного качества жизни. Автореф. ... дис. канд. психол. наук. Государственный университет гуманитарных наук, Москва, 2005.

Зимбардо Ф., Бойд Дж. [Zimbardo P., Boyd J.] Парадокс времени. СПб.: Речь, 2010.

Левин К. [Lewin K.] Динамическая психология. М.: Смысл, 2001.

Муздыбаев К. Переживание времени в момент кризисов. Психологический журнал, 2000, 4(21), 5–21.

Нуркова В.В., Василевская К.Н. Автобиографическая память в трудной жизненной ситуации: новые феномены. Вопросы психологии, 2003, No. 5, 93–102.

Осин Е.Н. Факторная структура русскоязычной версии шкалы общей толерантности к неопределенности Д.Маклейна. Психологическая диагностика, 2010, No. 2, 65–86.

Проект исследовательской сети МС РПО «РАСП»: Изучение возрастных особенностей временной перспективы в России. 2006. <http://rasp.lehin.ru/ZTPI/anna.php?text=1>

Соколова Е.Т. Психотерапия. Теория и практика. М.: Академия, 2001.

Соколова М.В. Шкала субъективного благополучия. Ярославль: Психодиагностика, 1996.

Сырцова А. Возрастная динамика временной перспективы личности: автореф. дис. ... канд. психол. наук. Моск. гор. психол.- пед. университет, Москва, 2008.

Сырцова А., Митина О.В. Возрастная динамика временных ориентаций личности. Вопросы психологии, 2008, No. 2, 41–54.

Сырцова А., Соколова Е.Т., Митина О.В. Адаптация опросника временной перспективы личности Ф.Зимбардо. Психологический журнал, 2008, 3(29), 101–109.

Сырцова А., Соколова Е.Т., Митина О.В. Методика Ф.Зимбардо по временной перспективе. Психологическая диагностика. 2007, No. 1, 85–106.

Хелл Д. [Hell D.] Ландшафт депрессии: интегративный подход. М.: Алетейя, 1999.

Шевеленкова Т.Д., Фесенко П.П. Психологическое благополучие личности. Психологическая диагностика, 2005, No. 3, 95–121.

Apostolidis T., Fieulaine N., Soulé F. Future time perspective as predictor of cannabis use: Exploring the role of substance perception among French adolescents. Addictive Behaviors, 2006, 31(12), 2339–2343.

Boniwell I., Osin E., Linley P.A., Ivanchenko G.V. A question of balance: Time perspective and well-being in British and Russian samples. The Journal of Positive Psychology, 2010, 5(1), 24–40.

Carelli M.G., Wiberg B., Wiberg M. Development and construct validation of the Swedish Zimbardo Time Perspective Inventory. European Journal of Psychological Assessment, 2011, 27(4), 220–227.

Carmil D., Breznitz S. Personal trauma and worldview – Are extremely stressful experiences related to political attitudes, religious beliefs, and future orientation? Journal of Traumatic Stress, 1991, 4(3), 393–405.

Diener E.D., Emmons R.A., Larsen R.J., Griffin S. The satisfaction with life scale. Journal of personality assessment, 1985, 49(1), 71–75.

Drake L., Duncan E., Sutherland F., Abernethy C., Henry C. Time perspective and correlates of wellbeing. Time and Society, 2008, 17(1), 47–61.

Goldrich J.M. A study in time orientation: the relation between memory for past experience and orientation to the future. Journal of Personality and Social Psychology, 1967, 6(2), 216–221.

Hartocollis P. Time and timelessness or The varieties of temporal experience. New York: International Universities Press, 1983.

Holman E.A., Silver R.C. Getting “stuck” in the past: temporal orientation and coping with trauma. Journal of personality and social psychology, 1998, 74(5), 1146–1163.

Horstmanshof L., Zimitat C. Future time orientation predicts academic engagement among first-year university students. British Journal of Educational Psychology, 2007, 77(3) 703–718.

James W. The principles of psychology. New York: Holt, 1890.

Kelly G.A. The psychology of personal constructs. New York: W.W.Norton and Co., 1955.

Kairys A. Time Perspective: its link to personality traits, age and gender. PhD dissertation. Vilnius University, Vilnius, 2010.

Lavi T., Solomon Z. Palestinian youth of the Intifada: PTSD and future orientation. Journal of the American Academy of Child and Adolescent Psychiatry, 2005, 44(11), 1176–1183.

Lewin K. Time perspective and morale. In: G. Watson (Ed.), Civilian morale. New York: Houghton Mifflin, 1942. pp. 48–70.

Markus H., Nurius P. Possible selves. American psychologist, 1986, 41(9), 954–969.

Marris P. Loss and Change. London: Routledge, 1974.

McLain D.L. The MSTAT-I: A new measure of an individual's tolerance for ambiguity. *Educational and Psychological Measurement*, 1993, 53(1), 183–189.

Mello Z.R., Worrell F.C. The relationship of time perspective to age, gender, and academic achievement among academically talented adolescents. *Journal for the Education of the Gifted*, 2006, 29(3), 271–289.

Ryff C.D. Psychological well-being in adult life. *Current directions in psychological science*, 1995, 4(4), 99–104.

Salecl R. *On Anxiety*. London: Routledge, 2004.

Zaleski Z. Future anxiety: Concept, measurement, and preliminary research. *Personality and Individual Differences*, 1996, 21(2), 165–174.

Zimbardo P.G. Whose time it is, I think I know – Research on time perspectives. In: R.C. Silver (Chair), *Temporal perspectives – A topic whose time has come – Again*. Proceedings of the American Psychological Association Annual Convention, Los Angeles, CA, 1994.

Zimbardo P.G., Boyd J.N. Putting time in perspective: A valid, reliable individual-difference metric. *Journal of Personality and Social Psychology*, 1999, 77(6), 1271–1288.

Поступила в редакцию 18 сентября 2013 г. Дата публикации: 29 декабря 2013 г.

[Сведения об авторах](#)

Зарубин Пётр Викторович. Специалист, педагог-психолог, средняя общеобразовательная школа N 61 им. Н.М.Иванова, ул. Иванова, д. 9, 630055 Новосибирск, Россия.

E-mail: ztpi@peter-zarubin.ru

Web page: www.peter-zarubin.ru

Сырцова Анна. Кандидат психологических наук, постдокторант, Институт психологии, Университет Умео, Швеция. Postal address: Skyttegade 14, 2 th., 2200 Copenhagen, Denmark.

E-mail: anna.sircova@gmail.com

Web page: <http://science.annasircova.com>

[Ссылка для цитирования](#)

Стиль psystudy.ru

Зарубин П.В., Сырцова А. Временная перспектива и экономическая нестабильность: сравнительное исследование 2007 и 2013 гг. *Психологические исследования*, 2013, 6(32), 9. <http://psystudy.ru>

Стиль ГОСТ

Зарубин П.В., Сырцова А. Временная перспектива и экономическая нестабильность: сравнительное исследование 2007 и 2013 гг. // *Психологические исследования*. 2013. Т. 6, № 32. С. 9. URL:

<http://psystudy.ru> (дата обращения: чч.мм.гггг).

[Описание соответствует ГОСТ Р 7.0.5-2008 "Библиографическая ссылка". Дата обращения в формате "число-месяц-год = чч.мм.гггг" – дата, когда читатель обращался к документу и он был доступен.]

Адрес статьи: <http://psystudy.ru/index.php/num/2013v6n32/911-zarubin32.html>

[К началу страницы >>](#)