

Костяк Т.В., Федонина И.А. Психологические особенности детско-родительских отношений в семьях военнослужащих



English version: [Kostyak T.V., Fedonina I.A. Psychological features of child-parental relations in military men's families](#)

Психологический институт Российской академии образования, Москва, Россия
Московский университет государственного управления, Москва, Россия

[Сведения об авторах](#)
[Ссылка для цитирования](#)

В статье представлены результаты исследования детско-родительских отношений в семьях военнослужащих, имеющих детей дошкольного возраста и проживающих в военных городках закрытого типа. Показано, что существует индивидуальная форма родительского отношения (позитивная и негативная), в которой соединяются как стилевые характеристики детско-родительских отношений, так и личностные особенности родителей. Эмоциональная напряженность отцов, во многом обусловленная особенностями их профессиональной деятельности, является источником негативного эмоционального микроклимата в семье, провоцирующего возникновение тревоги у матерей и детей. В этих условиях формирование привязанности детей к родителям затрудняется.

Ключевые слова: детско-родительские отношения, семьи военнослужащих, качества личности детей и родителей, дошкольник

Ведущими факторами, определяющими качество детско-родительских отношений, являются психологическая атмосфера семьи и наличие эмоционального контакта ребенка с родителями. Исследования А.И.Захарова [Захаров, 1998], Е.В.Новиковой [Новикова, 1981], Е.О.Смирновой, М.В.Быковой [Смирнова, Быкова, 2000] показали зависимость психического развития детей от атмосферы в семье. В работах А.С.Спиваковской [Спиваковская, 1985] проанализированы различные варианты формирования родительской позиции и показано их влияние на становление личности детей. В исследовании А.Я.Варги и В.А.Смехова [Варга, Смехов, 1986] описан феномен родительской установки. Значительное количество работ посвящены типологии родительского отношения и его влияния на развитие личности детей, в том числе известные исследования А.А.Бодалева [Бодалев, 1994], Э.Г.Эйдемиллера [Эйдемиллер, 1996]. В исследовании В.А.Петровского и М.В.Полевой [Петровский, Полевая, 2001] установлено, что отсутствие лояльности во взаимоотношениях с взрослым является одним из факторов развития отчужденности детей.

В большинстве работ отечественных психологов, посвященных детско-родительским отношениям, в качестве условий формирования семейного микроклимата рассматриваются социальная ситуация развития семьи, социально-экономический статус семьи, специфика профессии и личностные качества родителей. В этом смысле изучение взаимоотношений в семьях военнослужащих, проживающих в городках закрытого типа, представляет особый интерес, поскольку вскрывает влияние не только социально-экономических факторов, но и особенностей личности родителей на отношение ребенка к семье и его личностное развитие.

Организация и методы исследования

Целью экспериментального исследования было изучение психологической совместимости детей и родителей, а также влияния родительского отношения на восприятие ребенком семьи и развитие его личности.

В исследовании приняло участие 200 семей военнослужащих закрытого гарнизона: 205 детей старшего дошкольного и младшего школьного возраста и их родители в возрасте 27–41 года (в количестве 393 чел.).

Экспериментальное исследование включало три этапа: на первом этапе изучалась психологическая совместимость детей и родителей; на втором этапе – влияние личностных качеств родителей на отношение к ребенку; на третьем этапе – влияние личностных качеств детей на их отношение к родителям и семье в целом.

Для изучения личностных качеств родителей использовались проективные рисуночные методики «Несуществующее животное» и «Дом. Дерево. Человек». Для исследования стиля типа родительского отношения использовался опросник для родителей, разработанный А.Я.Варгой, В.В.Столиным. Для изучения личностных особенностей детей и их эмоционального состояния использовались методики «САТ», «Несуществующее животное», тесты Розенцвейга, Роршаха, Люшера, а также опросник Айзенка. Для изучения особенностей восприятия ребенком семьи использовались проективные методики «Два домика» и «Рисунок семьи».

Применение в исследовании проективных методик связано, прежде всего, с тем, что с их помощью возможно исследование личностных особенностей, недоступных непосредственному наблюдению [Соколова, 1980, с. 10]. Кроме того, «методика проективных тестов в той или степени не позволяет испытуемому угадать их цель и тем самым уменьшает вероятность того, что испытуемый сможет намеренно создать желаемое впечатление» [Анастаси, 1982, с. 31].

Результаты и их обсуждение

На основании сравнения и статистической обработки данных, полученных при помощи методик диагностики личности детей, было выделено 4 группы детей.

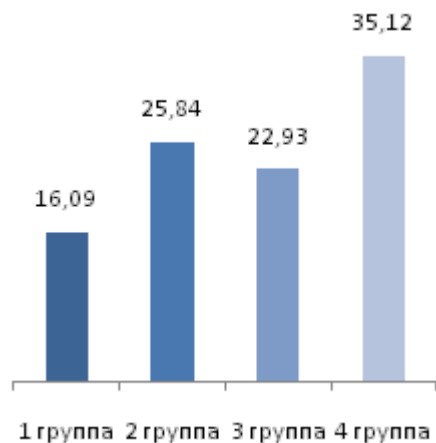


Рис. 1. Личностные особенности детей (в процентах от числа обследованных).

1 группа – активные, успешные, уверенные в себе дети с адекватной самооценкой; 2 группа – конфликтные, агрессивные, демонстративные дети с завышенной самооценкой; 3 группа – напряженные, неуверенные в себе, агрессивные от тревоги дети; 4 группа – ранимые, замкнутые, тревожные дети.

Большинство детей нашей выборки высоко эмотивны, открыты, направлены на общение, однако их открытость и активность далеко не всегда проявляются в доброжелательной позиции по отношению к окружающим, чаще всего мы видим проявления агрессивного либо тревожного поведения. То есть неадекватный стиль родительского общения, отсутствие теплых доверительных отношений между родителями и детьми, жесткие нормы и правила и сверхконтроль искажают личностное развитие детей, не давая возможности детям проявить свою индивидуальность, оставаясь при этом в рамках социальной нормативности. Как мы видим, подавляющее большинство открытых, общительных, эмоциональных детей агрессивны, а эмоционально неуравновешенные, закрытые дети скорее тревожны. При этом менее трети обследованных нами детей могут управлять своим поведением и

добиваться признания или выполнения своих желаний в рамках нормативных отношений, и только 15% детей имеют адекватную самооценку и притязания.

Изучение личностных особенностей детей показало, что 35,12% обследованных детей высоко тревожны, некоторые из них испытывают трудности проявления эмоций. Для большинства окружающих взрослых (и родителей, и учителей, и воспитателей) внутренний мир таких детей остается не познанным, что приводит к нарушению отношений и с близкими взрослыми, и со сверстниками.

На основании данных, полученных при помощи методик изучения личностных качеств родителей, было выделено 4 группы родителей.

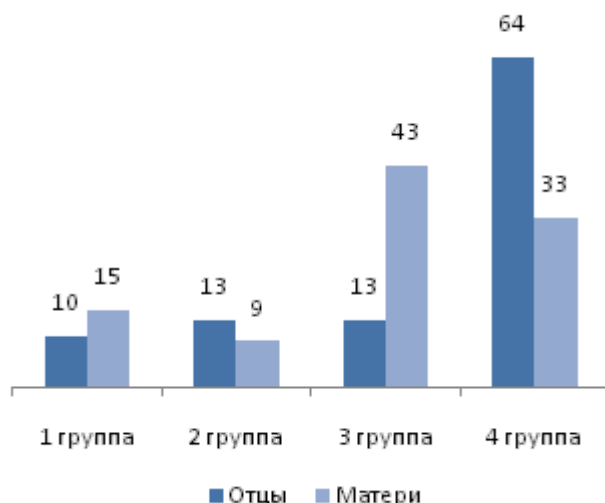


Рис. 2. Личностные особенности родителей (в процентах от числа обследованных).

1 группа – нормативные родители; 2 группа – агрессивные родители; 3 группа – тревожные родители; 4 группа – скрытные, интровертированные родители.

Изучение личностных качеств родителей показало, что главными чертами обследованных нами отцов являются интровертированность и скрытность, а в структуре личности матерей наиболее выражена тревожность. При этом предположение о значительной выраженности агрессивности в структуре личности отцов (по сравнению с матерями) не получило подтверждения. Напротив, уровень агрессивности у отцов и матерей примерно одинаковы. В то же время почти половина матерей склонна к тревоге в явной или скрытой форме, что наряду с высоким уровнем закрытости приводит к эмоциональной напряженности.

Сопоставление результатов, полученных при диагностике у детей и родителей индивидуальных и личностных качеств, показывает их крайне неблагоприятное соотношение.

Таблица 1

Сопоставление личностных особенностей детей и родителей (в процентах от числа обследованных)

Дети	Родители			
	1 группа Нормативные родители	2 группа Скрытные интроверти- рованные родители	3 группа Агрессивные родители	4 группа Тревожные родители
1 группа Активные, успешные, уверенные в себе дети с адекватной самооценкой	7,8	4,4	—	5,9
2 группа Конфликтные, агрессивные,	—	13,4	2,0	—

демонстративные дети с завышенной самооценкой				
3 группа Напряженные, неуверенные в себе, агрессивные от тревоги дети	1,5	14,6	2,4	5,4
4 группа Ранимые, замкнутые, тревожные дети	1,5	16,1	5,4	13,7

Несовпадение по многим показателям характеристик детей и взрослых обусловлено как возрастными, так и социальными причинами. В силу возрастных закономерностей большинство детей обладают высокой эмоциональной открытостью, гибкостью, пластичностью эмоциональной сферы, в то время как большинство родителей (особенно отцов) не только интровертны, но и имеют высокий порог эмоциональной реакции. Интровертность и эмоциональная напряженность родителей связана, как уже отмечалось выше, и с социальной ситуацией. Поэтому закономерным является не только снижение самооценки детей, но и их высокая тревожность. Возможно, полученные данные частично связаны с особенностями выборки, для представителей которой характерна жизнь в достаточно закрытой среде. Не видя непохожести своего ребенка на себя, многие холодные, отгороженные родители стараются игнорировать эмоциональные реакции своих подвижных и общительных детей либо вследствие своей малой эмоциональности, либо пытаясь ограничить для себя эмоциональные нагрузки, тем самым вызывая у ребенка негативизм и агрессию не только в отношении себя, но и семьи в целом. В этом случае в более выигрышном положении оказываются уравновешенные, неэмоциональные дети, для которых отсутствие эмоциональных отношений с родителями является нормой, и которые не ждут от них тепла и принятия, ориентируясь лишь на их рациональную оценку. В худшем положении оказываются интровертные, но эмоциональные дети с закрытой формой проявления эмоций, которые видя холодность и отгороженность родителей тем не менее не удовлетворяются поверхностным характером общения, и реагируют либо тревогой, либо агрессией по отношению или к семье в целом (если оба родителя отвергают), либо к тому родителю, который отгорожен.

Как показало наше исследование, главной чертой в обследованной нами родителей группе является интровертированность, скрытность у отцов и тревожность у матерей. Ребенок, воспитывающийся в такой семье, оказывается как бы «между двух огней»: с одной стороны, он видит отчужденность, закрытость отца (которую неуравновешенный, неуверенный в себе ребенок может объяснить как результат своего собственного «неправильного» поведения), с другой стороны, тревожность матери усиливает ощущение неясной угрозы, дискомфорта и в свою очередь способствует невротизации ребенка. В любом случае, на основании полученных данных можно предположить, что родители нашей выборки не склонны к доверительным и теплым отношениям с детьми, и в семьях доминирует либо отчужденный, либо авторитарный стиль общения. Это предположение было проверено на втором этапе эксперимента.

На основании данных, полученных нами в ходе диагностики стилей семейных отношений, были выделены и описаны шесть основных вариантов родительского отношения и выделено соответственно шесть групп родителей.

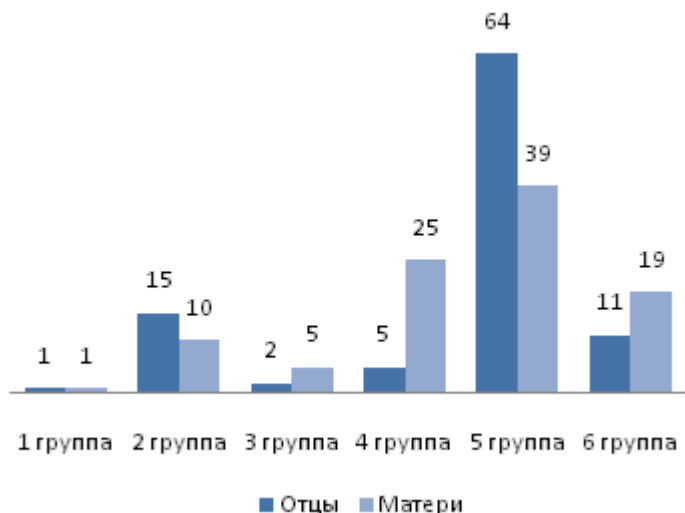


Рис 3. Типы родительского отношения (в процентах от числа обследованных).

1 группа – принятие ребенка; 2 группа – отвержение ребенка; 3 группа – сотрудничество с ребенком; 4 группа – гиперопека; 5 группа – авторитарная гиперсоциализация; 6 группа – психологическая инвалидизация ребенка.

Самым распространенным стилем родительского отношения в обследованных нами семьях является стиль «авторитарной гиперсоциализации», что свидетельствует о неверной установке родителей в отношении ребенка. Родители не осознают, что ребенок является самостоятельной личностью, обладающей индивидуальными качествами, не похожими на таковые у родителей. Такой подход в целом формирует у детей негативное отношение к семье и к родителям. При этом несмотря на гендерные отличия в стилях общения с ребенком у родителей (симбиоз больше выражен у матерей, а у отцов – отвержение и авторитарность), сам профиль выраженности стиля отношений абсолютно идентичен. Фактически мало кто из родителей готов взаимодействовать с ребенком, а не командовать им. Точно так же большинство из родителей стремится навязать детям свой стиль жизни, не принимая в детях их собственных стремлений или качеств, не входящих в систему приоритетов и ценностей родителей. При этом родители не желают признавать недостатков или ошибок детей, но стремятся жестко ориентировать их в направлении социально одобряемого поведения, не сомневаясь в успешности своих попыток (за исключением отношения к ребенку как к «маленькому неудачнику»).

Целостное принятие детьми и родителями друг друга и теплые, доверительные отношения между ними – это, к сожалению, самые редкие черты семейных отношений и не только в нашей экспериментальной группе. У скрытных, интровертированных родителей, с одной стороны, и у агрессивных родителей – с другой, доминирующими стилями оказались либо отвергающий, либо авторитарный. При этом ребенок, в зависимости от своих индивидуальных качеств, будет вести себя либо агрессивно, открыто сопротивляясь давлению со стороны взрослых или их холодности и стремясь привлечь к себе внимание, либо тревожно, боясь нарушить жесткие правила и не оправдать ожидания родителей. В любом случае, дети чувствуют себя неуютно в семье, особенно если данных стилей придерживаются оба родителя. Тревожные родители формируют либо гиперопеку в отношении ребенка, либо относятся к нему как к «маленькому неудачнику». При этом неуверенные в себе родители, испытывающие неудовлетворенность своим положением в обществе, но нерешительные и пассивные, стремятся ограничивать самостоятельность и инициативность ребенка. Данная родительская позиция тормозит личностное развитие ребенка, с одной стороны, формируя у него неуверенность в своих силах, занижая его самооценку; но с другой стороны, у многих детей возникает протест против гиперопеки, «борьба» за самостоятельность, проявляющаяся в негативизме и агрессии в отношении к таким или такому родителю со стороны ребенка. Если в семье один или оба родителя придерживаются стиля «маленький неудачник», то ребенок вырастает неуверенным в своих силах, тревожным, не способным к принятию ответственных решений, зависимым и конформным.

Родительское отношение сказывается и на формировании привязанности у ребенка к родителям. Изучение привязанности и конфликтности в семьях показало, что почти половина детей испытывает привязанность к матери, в гораздо меньшей степени – к обоим родителям или к отцу. Тем не менее почти 10% детей предпочитают общение с отцом, причем в эту группу попали дети обоего пола, что

говорит о том, что в современной семье нет четких гендерных предпочтений родителей. Большая выраженность привязанности детей к матери связана не только с ее менее выраженной авторитарностью, что особенно характерно для отцов-военных, но и с частым отсутствием отца в доме, что также характерно для многих таких семей. В то же время тот факт, что около трети детей не испытывают привязанности ни к кому из родителей, говорит об отсутствии эмоциональных связей, привязанности между детьми и родителями. Эти результаты согласуются с материалами социально-психологических и социологических исследований, показавших распространенность типа семьи, получившего название «пустой оболочки», в которой присутствуют чисто формальные, функциональные отношения между членами семьи. Сделанный нами вывод подтверждает и сравнительный анализ полученных данных: отсутствие привязанности не связано со страхами или конфликтами в семье и является весьма распространенным феноменом во внешне благополучных, неконфликтных семьях.

Таким образом, данные, полученные при изучении детско-родительских отношений в семье, показывают, что общая эмоциональная ситуация в большинстве семей крайне неблагоприятна. При этом особое внимание вызывает тот факт, что в большинстве семей отмечается даже не отчуждение или большая эмоциональная дистанция между детьми и родителями (что само по себе не является благоприятным фоном для психического развития детей), но активное отвержение либо страх, испытываемые детьми по отношению к одному из родителей и даже к семье в целом.

Сравнительный анализ личностных особенностей родителей и выбранного ими стиля отношений с ребенком выявил попарное сходство в сочетании этих параметров. Эмоционально открытые, доброжелательные родители (и матери, и отцы), обладающие хорошими коммуникативными способностями и уверенностью в себе, или полностью принимают своего ребенка, или выстраивают отношения с ним на основе кооперации. Отгороженные и агрессивные родители, наоборот, либо отвергают своего ребенка, либо воспитывают его в жестких рамках, не дающих ему проявить свою индивидуальность. Тревожные, неуверенные в себе родители предпочитают либо выстраивать симбиотические отношения с ребенком, либо относятся к нему как к маленькому неудачнику. При этом эмоционально-отгороженные отношения между супругами часто способствуют формированию симбиотических отношений с ребенком со стороны одного из родителей.

Как уже отмечалось, самым распространенным типом родительского отношения является стиль «авторитарная гиперсоциализация» (причем в большей степени у отцов, чем у матерей). При этом данного стиля придерживаются и отгороженные, и агрессивные, и некоторые нормативные родители. Данный факт можно объяснить тем, что в этих случаях авторитарность сочетается с разной степенью принятия ребенка. Авторитарно-отчужденный характер отношения к ребенку со стороны агрессивных или отгороженных родителей оказывает негативное воздействие на развитие личности ребенка. Открытые, уверенные в себе родители, напротив, демонстрируют скорее авторитарно-принимающий характер отношений с ребенком.

Заключение

Результаты исследования позволяют сделать следующие выводы.

1. Существует индивидуальная форма родительского отношения (позитивная и негативная), в которой соединяются как стилевые характеристики детско-родительских отношений, так и личностные особенности родителей.
2. При позитивной форме кооперативно-принимающий характер детско-родительских отношений сочетается с открытостью, контактностью и уверенностью родителей в себе. Негативная форма проявляется в двух вариантах: а) авторитарно-отчужденный характер взаимоотношений в сочетании с отгороженностью, эмоциональной холодностью, агрессивностью; б) гиперопека в сочетании с тревожностью, пассивностью, неуверенностью в себе.

3. Эмоциональная напряженность, интровертность отцов является источником негативного эмоционального микроклимата в семье, провоцирующего возникновение тревоги и у матерей, и у детей.
4. Большинство детей в обследованной выборке чувствуют себя некомфортно в семье вследствие не столько пассивного неприятия, сколько вследствие активного отвержения либо страха, испытываемого по отношению к авторитарному родителю или семье в целом. Отсутствие привязанности детей к родителям характерно не только для конфликтных семей с жестко авторитарным стилем отношений, но и для внешне благополучных, неконфликтных семей, в которых, тем не менее, существует эмоциональная дистанция между членами семьи.
5. Наиболее выражена у детей в семьях привязанность к матери, что может быть связано не только с ее меньшей авторитарностью по сравнению с отцом-военным, но и с частым отсутствием отца в доме.

Исследование выполнено при поддержке РГНФ, грант 2008 г. № 08-06-00252а.

Литература

Анастаси А. Психологическое тестирование: в 2 кн.: пер. с англ. / под ред. К.М.Гуревича, В.И.Лубовского. М., 1982. Кн. 1.

Бодалев А.А. О взаимосвязи общения и отношения // Вопросы психологии. 1994. N 1. С. 122–128.

Варга А.Я., Смехов В.А. Психологическая коррекция взаимоотношений детей и родителей // Вестник Моск. ун-та. Серия 14, Психология. 1986. N 4. С. 22–32.

Захаров А.И. Неврозы у детей и психотерапия. СПб.: Союз, 1998. 336 с.

Новикова Е.В. О некоторых характеристиках общения между супругами // Семья и формирование личности / под ред. А.А. Бодалева. М.: НИИ ОПП АПН СССР, 1981. С. 45–59.

Петровский В.А., Полевая М.В. Отчуждение как феномен детско-родительских отношений // Вопросы психологии. 2001. N 1. С. 19–26.

Смирнова Е.О., Быкова М.В. Опыт исследования структуры и динамики родительского отношения // Вопросы психологии. 2000. N 3. С. 14–23.

Соколова Е.Т. Проективные методы исследования личности. М.: Изд-во Моск. ун-та, 1980. 176 с.

Спиваковская А.С. Как быть родителями. М.: Педагогика, 1985.

Эйдемиллер Э.Г. Методы семейной диагностики и психотерапии. М.: Фолиум, 1996.

Дата публикации: 28 февраля 2009 г.

[Сведения об авторах](#)

Костяк Татьяна Валерьевна. Кандидат психологических наук, доцент, старший научный сотрудник, лаборатория психологии подростка, Психологический институт Российской академии образования, ул. Моховая, д. 9, стр. 4, 125009 Москва, Россия.

E-mail: tatianakost@yandex.ru

Федонина Ирина Александровна. Кандидат психологических наук, доцент кафедры психологии, Московский университет государственного управления, ул. Б. Черемушкинская, д. 17А, Москва,

Россия.

[Ссылка для цитирования](#)

Костяк Т.В., Федонина И.А. Психологические особенности детско-родительских отношений в семьях военнослужащих [Электронный ресурс] // Психологические исследования: электрон. науч. журн. 2009. N 1(3). URL: <http://psystudy.ru> (дата обращения: чч.мм.гггг).

[К началу страницы >>](#)