

# Конева Е.В.<sup>1</sup>, Солондаев В.К.<sup>1</sup> Психологические факторы речевого развития дошкольников

## *Koneva E.V.<sup>1</sup>, Solondaev V.K.<sup>1</sup> Psychological factors of preschoolers' speech development*

<sup>1</sup> Ярославский государственный университет имени П.Г. Демидова, Ярославль, Россия

В статье приводятся данные исследования, целью которого было выявление факторов, влияющих на уровень речевого развития детей, проживающих в городской и сельской местности.

В исследовании участвовали 274 ребенка, из них 128 девочек, 146 мальчиков в возрасте от 2 до 7 лет, в том числе 139 сельских детей и 135 городских, а также 274 родителя женского пола 21-42-летнего возраста.

Методы исследования: социально-демографическая анкета, опросник «Семейные отношения и дом», оценивающий взаимосвязи с внешней по отношению к семье социальной средой, семейные отношения, семейную деятельность; методика комплексного обследования состояния речевых функций А.П. Вороновой. Результаты методик обрабатывались в свободном статистическом программном пакете R. Обнаружено системное влияние факторов, связанных с речевым развитием детей, на уровень развития речи. Воздействие системы на изучаемый феномен отличается от влияния каждого отдельного фактора (половая принадлежность испытуемых, наличие или отсутствие дополнительных занятий с детьми, степень активности семейного и внесемейного взаимодействия внутри семьи и с внешним окружением). Система факторов, связанных с уровнем речевого развития, имеет количественно-качественную природу. Общий уровень развития речи детей не зависит от места их проживания (городская или сельская местность), а также от состава семьи (однородные или двухдетные семьи). При этом имеется опосредованная (через количество детей в семье) связь одного из параметров речевого развития, а именно понимания речи, с проживанием детей в городе или селе. В детерминации речевого развития наиболее значим возрастной фактор (при том, что критерии уровня речевого развития различны для разных возрастных периодов, то есть очевидность результатов исключена).

**Ключевые слова:** макросреда, микросреда, город, село, речь, дошкольный возраст, функционирование семьи, конфигурация семьи, семейный уклад

Формирование речи ребенка на протяжении дошкольного периода находится под влиянием факторов микро- и макросреды. В роли основного микросредового фактора выступает семья, важнейший фактор макросреды – социоэкономические условия, в которые непосредственно

Конева Е.В., Солондаев В.К. Психологические факторы речевого развития...

включена семья, в частности, городские и сельские реалии. Связь особенностей внутрисемейного взаимодействия и развития речи детей дошкольного возраста, проживающих в городских и сельских условиях, в настоящее время не исследована, при том что социально-демографические характеристики семьи и общение в диаде «родитель – ребенок» не остаются без внимания современных ученых. При этом условия микросреды, создаваемые семьей, шире, чем особенности детско-родительской коммуникации. В исследовании, которому посвящена данная статья, нами была поставлена цель изучить связь семейной микросреды с макросредовыми влияниями города и села в более широком контексте внутрисемейных отношений, по сравнению с детско-родительскими, а также в контексте некоторых особенностей семейного функционирования.

## Влияние семейной среды на развитие речи ребенка (литературный обзор)

Взаимодействие генетического и средового факторов психического развития активно исследуется в современной психологии. Сензитивный период в речевом развитии продолжается со второго года жизни вплоть до подросткового возраста [Крайг, Бокум, 2005]. В течение этого времени соотношение генетических и средовых влияний меняется в зависимости от особенностей развития – при низком уровне речевых достижений наследуемость выше [Сергиенко, 2006]. Кроме того, уровень образования родителей может менять соотношение генетических и средовых факторов [Rowe et al, 1999]. В том или ином контексте в научных исследованиях отражена роль в развитии психики детей и различных факторов макро- и микросреды. Как справедливо отмечено В.С. Собкиным и его соавторами, можно говорить о «формировании особого направления психологических исследований детского развития, где активно изучаются социально-психологические и социально-демографические параметры, характеризующие социальную ситуацию развития ребенка-дошкольника» [Собкин и др., 2017, с. 6]. При этом следует отметить, что внутри названного направления сложилась своеобразная шкала исследовательских предпочтений, в результате чего некоторые темы оказались за пределами внимания ученых. Поскольку наша статья посвящена речевому развитию детей, будем в дальнейшем преимущественно оперировать научными публикациями, которые касаются детерминант развития речи.

Подавляющее большинство исследований проводится на материале детей с теми или иными особенностями развития, как физического, так и психического. Это недоношенные дети [Caskey et al, 2011], дети с аутистическими расстройствами [Landa et al, 2007], общим отставанием в психическом развитии [Фролова и др., 2017], а также дети с сенсорными нарушениями [Rinaldi, Caselli, 2009]. В частности, глухие дети показали значительную задержку как в лексике, так и в грамматике по сравнению со слышащими детьми того же возраста, однако задержка в языковом развитии может быть обусловлена меньшим речевым опытом, а не самой глухотой. Глухие дети, подвергающиеся воздействию разговорного языка, сопровождаемого знаками, как правило, понимают и производят больше слов, чем дети, подвергающиеся воздействию только разговорного языка. Тем самым подчеркивается, что коммуникативный опыт, общение с ребенком могут частично компенсировать дефекты речи, вызванные серьезным сенсорным нарушением [Rinaldi, Caselli, 2009].

Конева Е.В., Солондаев В.К. Психологические факторы речевого развития...

В то же время и становление речи нормально развивающихся детей требует их вербального взаимодействия с взрослыми. Создание коммуникативного фундамента еще до появления языка имеет решающее значение для содействия развитию речи [Golinkoff et al, 2015]. Важно отметить также, что влияние особенностей общения родителей на речевое развитие детей, вероятно, неодносторонне: дефекты развития речи у ребенка оказывают воздействие на его образ в глазах матери, а он, в свою очередь, обуславливает нарушения детско-родительского взаимодействия [Авдеева, 2019].

Таким образом, среди социально-психологических факторов, влияние которых на развитие речи детей рассматривается в научной литературе, центральную роль играет общение взрослых с детьми; анализируется интенсивность, модальность (вербальная или невербальная система знаков) и сам факт наличия этого общения.

Между тем социально-психологические факторы микросреды не исчерпываются характером коммуникации в системе родитель – ребенок. Не меньшую роль в психическом, в частности, речевом, развитии играют более общие особенности функционирования семьи: уклад и традиции, степень открытости семейной системы, наличие авторитетных членов семьи и отношения с ними и т.д. Среди работ, отмечающих важность особенностей детско-родительских отношений для речевого развития ребенка, примечательно исследование Т.Ф. Базылевич и Т.В. Колядиной (2007). По результатам изучения социокультурной обусловленности речи старших дошкольников авторы подчеркивают важность взаимодействия ребенка с социумом, т.е. внешним миром, именно через малый социум (семью). Однако подобные социально-психологические факторы в контексте речевого развития исследуются недостаточно.

Кроме того, в научной литературе в большей степени представлено влияние некоторых социально-психологических особенностей семьи на развитие речи детей раннего [Белогай, 2009; Обухова, Шаграева, 1999; Weisleder, Fernald, 2013] и младшего школьного возраста [Трефилова, 1998; Чернов, 2012]; сравнительно небольшое число работ [Доброва, 2013; Золотарева, 2011] посвящено рассмотрению семьи как ресурса для формирования речевого развития ребенка старшего дошкольного возраста. В определенной степени это обусловлено повышенным вниманием как ученых, так и практиков к начальному периоду освоения речи, а также к началу школьного обучения, когда вербальные способности детей становятся востребованными в значительно большей

Конева Е.В., Солондаев В.К. Психологические факторы речевого развития... степени, чем в дошкольном возрасте, тогда как этот период (3-7 лет) представляет собой важнейший этап речевого развития [Алексеева, Яшина, 1999].

Наконец, как показывает анализ литературы, особенности влияния характеристик внутрисемейного взаимодействия на развитие речи детей дошкольного возраста, проживающих в городе и селе, в настоящее время практически не изучены.

Ранее, изучая связи характеристик семейных взаимоотношений и развития речи двух групп дошкольников, различающихся по месту проживания (город и село) [Конева, Русанова, 2016], мы обнаружили значимые корреляционные связи между отдельными параметрами внутрисемейных взаимоотношений, определяемых с помощью методики «Анализ семейных взаимоотношений» (АСВ) Э.Г. Эйдемиллера и В.В. Юстицкиса, и уровнем развития речи детей. Так, стиль воспитания ребенка по типу «Гипопротекция» связан положительной корреляционной связью с некоторыми характеристиками речевого развития, а также с итоговым показателем развития речи. Существенно, что эта связь характерна только для детей, проживающих в городе, что отличает их от сельских детей. Этот результат представляет собой иллюстрацию системного воздействия на психическое развитие со стороны макро- и микросредовых элементов среды. В городских условиях дети располагают большими возможностями для пребывания в развивающей среде вне дома. Более того, вероятно, что родители, отличающиеся гипопротекционными установками, в большей степени, чем родители, проявляющие о ребенке максимум заботы в семье, уповают на различные развивающие занятия, посещение ребенком мероприятий и других форм внесемейного взаимодействия как на средство детского развития.

В городских семьях, в отличие от сельских, отрицательно связаны с уровнем развития речи также следующие параметры, определяемые с помощью методики АСВ: высокая конфликтность в семье, воспитательная непоследовательность и низкая требовательность по отношению к ребенку. Напротив, лишь в условиях сельской семьи отрицательную связь с развитием речи обнаруживают неуверенность родителей как воспитателей и чрезмерный контроль поведения ребенка.

Несмотря на то, что не все выявленные факты поддаются непосредственной интерпретации, несомненно, что макросредовой фактор развития (городские или сельские условия проживания) воздействует на развитие детской речи, проявляясь через внутрисемейные особенности, другими словами, через факторы микросреды. Поэтому представляет интерес изучение связи семейной микросреды с макросредовыми влияниями места проживания с

Конева Е.В., Солондаев В.К. Психологические факторы речевого развития... внутрисемейными отношениями, рассматриваемыми в более широком контексте по сравнению с детско-родительскими.

## Методы исследования

Для изучения связи речевого развития детей дошкольного возраста с особенностями функционирования семьи использовались социально-демографическая анкета, методика комплексного обследования состояния речевых функций А.П. Вороновой, методика «Семейные отношения и дом» (СОД) В.Н. Куницыной и Е.А. Юмкиной [Куницына, Юмкина, 2015]. Выбор методики СОД обоснован тем, что она дает представление не только об установках родителей в отношении детей, но и о собственно внутрисемейных отношениях, взаимодействии семьи с внешней социальной средой, организации быта, семейных традициях, внутрисемейной социальной структуре. Результаты методик обрабатывались в свободном статистическом программном пакете R [Scrucca et al, 2016].

## Результаты исследования

По результатам опросника СОД внутри выборки, которую составили 99 детей 4- и 5-летнего возраста и 99 родителей женского пола 23-45-летнего возраста при помощи алгоритма k-средних в свободном статистическом программном пакете R выделилось три группы испытуемых. Число выделяемых групп оценивалось по информационному критерию Байеса. Выделенные группы достаточно устойчивы и статистически значимо отличаются по параметрам методики СОД. Выделение групп позволяет сократить число переменных по методике СОД с 9 до 1. Группы по методике СОД (1-я, 2-я и 3-я) означают условную «открытость» семейной среды испытуемых для внешних контактов и степени внутренней ориентированности ее членов друг на друга и на семейные ценности, другими словами, некую интенсивность общения семьи. В группе 1 она максимальная, в группе 3 – минимальная.

Группу 1 составили дети, в семьях которых высокими значениями отличаются такие параметры, измеряемые методикой СОД как гостеприимство, межличностные отношения, семейная атмосфера доверия. Группы 2 и 3 по этим параметрам значимо отличались от группы 1 более низкими показателями. Уровень речевого развития детей из группы 1 по ряду частных показателей, а также по итоговому уровню развития речи значимо выше, чем у

испытуемых групп 2 и 3. Особенности семейного функционирования, таким образом, судя по результатам, полученным на данной выборке детей, связан с уровнем речевого развития дошкольников 4-5 лет. Особенности внутрисемейных и внесемейных отношений, измеряемых методикой СОД, можно условно обозначить как «интенсивность» семейного функционирования», подразумевая под этой характеристикой не только количественный показатель, но и уровень разнообразия и упорядоченности жизни семьи. Высока вероятность, что можно говорить не просто о связи, но и о влиянии одного феномена на другой, поскольку семейный уклад первичен по отношению к психическому, в том числе речевому развитию детей.

Закономерно предположить, что обнаруженная связь и, вероятно, влияние характерны для дошкольников других возрастных групп. Поэтому на следующем этапе исследования нами была сформирована разновозрастная выборка, в которую вошли 200 испытуемых-детей в возрасте от 2 до 7 лет и 200 матерей в возрасте от 24 до 48 лет. При обработке результатов методики СОД в свободном статистическом программном пакете R при помощи алгоритма k-средних [Maechler et al, 2018; R Core Team R, 2018; Scrucca et al, 2016], так же как на предыдущем этапе, выделились группы испытуемых, статистически значимо отличающиеся друг от друга особенностями семейного функционирования. Однако показатели развития речи испытуемых из групп с разными особенностями семейных отношений, в отличие от показателей детей 4-5 лет, не обнаруживают значимых различий. Таким образом, возраст 4-5 лет наиболее чувствителен к особенностям семейного функционирования, то есть эта закономерность не является универсальной для всего периода раннего и дошкольного детства. Динамика речевого развития дошкольников в целом согласуется с полученными результатами: возраст 4-5 лет отличается высокой значимостью в контексте развития речи: динамично формируется активный словарный запас и связная речь, усваиваются грамматические категории, фонетические стороны речи, умение воспроизводить слова различной слоговой структуры и звуконаполняемости, контроль ребенка за своим произношением, устойчивость внимания к речи окружающих, планирующая функция речи, ее контекстности [Алексеева, Яшина, 1999]. Присутствие в семье характеристик, измеряемых методикой СОД, а именно внутрисемейной сплоченности, гостеприимства, обширных социальных связей, связи между поколениями, наличия в семье устойчивых правил поведения, компромиссности в коммуникации, атмосферы доверия, защищенности и эмоционального комфорта, совместного времяпровождения, соблюдения режима,

Конева Е.В., Солондаев В.К. Психологические факторы речевого развития... распределения обязанностей членов семьи [Куницына, Юмкина, 2015], безусловно, благоприятны для решения задач психического развития детей, в том числе речевого.

Поскольку связь развития речи и особенностей семейного функционирования оказалась не универсальной для дошкольного возраста в целом, задачей дальнейшего исследования было выявление других детерминант, влияющих на уровень речевого развития. Кроме того, параметры, определяемые методикой СОД, могут влиять на интересующий нас феномен не непосредственно, а во взаимодействии с другими особенностями выборки.

В основном исследовании, которому посвящена данная статья, участвовали 274 испытуемых, из них 128 девочек, 146 мальчиков. Из 274 детей 22 2-летних, 56 3-летних, 35 4-летних, 40 5-летних, 78 6-летних, 43 7-летних, в том числе 139 сельских детей и 135 городских; 274 родителя женского пола в возрасте от 21 до 42 лет.

Уровень развития речи детей в целом не связан с местом их проживания (город или село), а также с количеством детей в семье (однодетные или двухдетные семьи), о чем можно судить по итоговому показателю речевого развития, который не связан с местом жительства по критерию Вилкоксона ( $W = 6270$ ,  $p\text{-value} = 0,3701$ ) и с числом детей в семье по критерию Краскела-Уоллеса ( $Kruskal\text{-Wallis chi-squared} = 0,80501$ ,  $df = 1$ ,  $p\text{-value} = 0,3696$ ).

Кроме детерминант речевого развития, выделенных по методике СОД, обнаружены три других значимых фактора: возраст, пол испытуемых, дополнительные (помимо занятий в детском саду) развивающие занятия с ребенком. Данные факторы относительно независимы друг от друга за исключением зависимости наличия дополнительных занятий от возраста испытуемых: дополнительно обучаются чаще дети старшей половины выборки, чем младшей (критерий Вилкоксона:  $W = 4576$ ,  $p\text{-value} = 8,8e-14$ ). Далее обосновывается, что указанные факторы системно взаимосвязаны.

Рисунок 1 иллюстрирует прямую положительную связь возраста и общего речевого развития ( $r$  Спирмена = 0,37,  $p\text{-value} = 5,9e-09$ ). Данная связь априори неочевидна, так как используемая нами методика А.П. Вороновой содержит дифференцированные критерии уровня развития речи для каждого возрастного периода. Линейный регрессионный анализ подтверждает прямую положительную связь возраста и общего речевого развития. Остановимся подробнее на данном моменте.

Линейный регрессионный анализ восстанавливает (подбирает) по эмпирическим данным функцию вида:  $y = a \cdot x + b$ . В нашем случае:

у - общий показатель речевого развития;

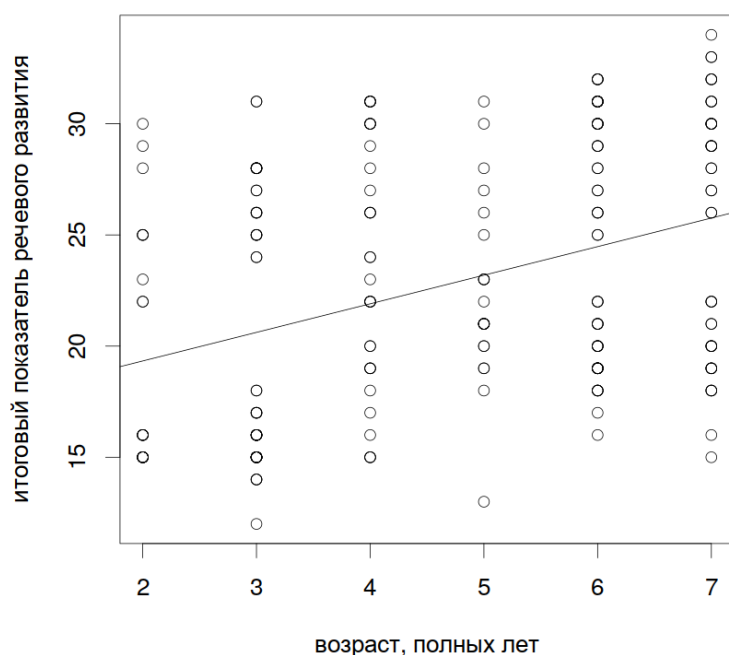
a - угловой коэффициент регрессионной прямой (в статистике часто обозначается как бета-коэффициент);

x - упорядоченные числовые обозначения одной независимой переменной или нескольких;

b - свободный член регрессионного уравнения, соответствующий условной точке пересечения с вертикальной осью (в статистическом пакете R обозначается как Intercept).

В результате линейного регрессионного анализа получены следующие оценки параметров регрессии:  $b = 16,8$ ;  $t = 15,8$ ,  $p\text{-value} < 2e-16$ ;  $a = 1,3$ ;  $t = 6,0$ ,  $p\text{-value} = 5,9e-09$ .

Возраст объясняет 13% разброса показателя речевого развития в целом (Adjusted R-squared = 0,13;  $F = 36,6$ ,  $p\text{-value}: 5,9e-09$ ).



**Рис. 1.** Связь возраста испытуемых и показателя общего речевого развития.

Линейный регрессионный анализ применялся как наиболее очевидная статистическая операционализация утверждения «уровень речевого развития дошкольников в целом повышается с возрастом».

Полученные данные дают основания для предположения, что сложная функциональная система речи с возрастом совершенствуется, вероятно, за счет работы с обнаруживаемыми нарушениями, что служит подтверждением необходимости ранней диагностики проблем психического (в частности, речевого) развития детей [Лихачева, 2013; Новоторцева, 2017], хотя такая диагностика не всегда означает преимущества в развитии [Landa et al, 2007].

Возвращаясь к факторам пола и дополнительных занятий, отметим, что они находятся во взаимосвязи, вероятно, усиливая друг друга. По критерию Краскела-Уоллиса ( $C-U\text{-}\chi^2 = 12$ ,  $df = 3$ ,  $p\text{-value} = 0,007$ ) наиболее высоким речевым развитием отличаются девочки, получающие дополнительные занятия, наименее высоким – мальчики, не занимающиеся дополнительно.

При этом сам по себе фактор пола оказывает влияние ниже общепринятой границы статистической значимости (критерий Вилкоксона:  $W = 4374,5$ ,  $p\text{-value} = 0,07$ ). То есть по анализируемым данным нельзя утверждать (без учета других факторов), что у мальчиков более низкий уровень речевого развития, чем у девочек.

Также наличие дополнительных занятий связано с уровнем речевого развития (критерий Вилкоксона:  $W = 4974$ ,  $p\text{-value} = 0,0006$ ; 95% доверительный интервал повышения уровня речевого развития составляет от 1 до 4 баллов). И дополнительные занятия чаще получают дети старшей половины выборки, чем младшей (критерий Вилкоксона:  $W = 4576$ ,  $p\text{-value} = 8,757e-14$ ). То есть дополнительные занятия связаны с возрастом.

Таким образом, дополнительные занятия с ребенком связаны с его возрастом, а возраст связан с речевым развитием. Есть основания предполагать наличие системной взаимосвязи качественных независимых переменных (пол, дополнительные развивающие занятия и семейные отношения), по которым без учета возраста выделяются 12 групп испытуемых. И влияние качественных переменных необходимо сопоставить с описанной выше по данным линейного регрессионного анализа возрастной динамикой речевого развития.

Упорядочив выделенные по качественным параметрам группы по уровню речевого развития (таблица 1), мы провели линейный регрессионный анализ, получив следующие результаты, графически представленные на рис. 2:  $b = 20,1$ ,  $t=21,6$ ,  $p\text{-value} < 2e-16$ ;  $a = 0,44$ ,  $t=3,5$ ,  $p\text{-value}=0,0005$ .

Выявленная связь между принадлежностью испытуемых к одной из групп и уровнем речевого развития объясняет 6% разброса показателей речевого развития (Adjusted R-square 0,06; F= 12,41, p-value: 0,0005).

Если одновременно с качественными переменными (половая принадлежность испытуемых, фактор дополнительных занятий и принадлежность к группе по СОД) учитывать в регрессионном анализе возраст, обнаруживается более интенсивная линейная связь, чем при учете возраста и качественных факторов по отдельности:  $b = 11,78702$ ,  $t=5,632$ ,  $p\text{-value}=7,25e-08$ ;  $a_1$  (качественные переменные) = 0,94991,  $t = 3,065$ ,  $p\text{-value}= 0,003$ ;  $a_2$  (возраст) = 2,1641,  $t = 4,57$ ,  $p\text{-value} = 9,39e-06$ ;  $a_3$  (возраст во взаимодействии с качественными переменными) = -0,16,  $t = -2.544$ ,  $p\text{-value} = 0,01$ .

Взаимодействие возраста и качественных факторов объясняет 19% разброса показателя речевого развития (Adjusted R-square 0,19; F= 14,3; p-value = 2,8e-08). Взятый отдельно, фактор возраста объясняет лишь 13% разброса. Таким образом, учет, наряду с возрастом, качественных параметров примерно в полтора раза увеличивает объяснительную силу системы факторов. Влияние возраста сильнее влияния качественных факторов, а совокупность факторов обнаруживает системный эффект.

Таким образом, результаты, полученные по методике СОД, непосредственно не связаны с речевым развитием, в системе с другими факторами обнаруживается связь, которую с высокой долей уверенности можно трактовать как влияние, поскольку пол и возраст ребенка, устойчивые семейные традиции и многие другие составляющие семейных отношений, измеряемые методикой СОД, первичны по отношению к развитию его речи.

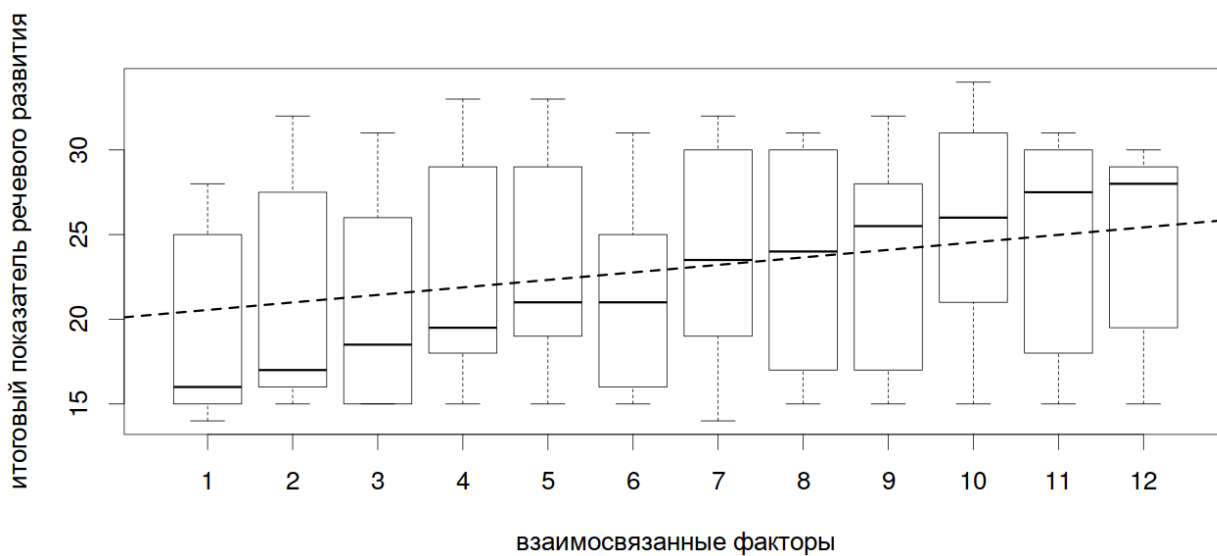
Проранжировав выделенные по качественным параметрам группы по уровню развития речи в связи с изучаемыми факторами от наименьшего к наибольшему, представим их в таблице 1 и на рисунке 2.

### **Таблица 1**

Группы испытуемых по уровню речевого развития в связи с факторами половой принадлежности, дополнительных занятий и данных по методике СОД

№ группы	Данные по СОД	Пол	Дополнительные занятия	Медиана общего показателя уровня речевого развития	Межквартильный размах общего показателя уровня речевого развития
1	СОД 1	мал.	нет	16	10
2	СОД 2	мал.	нет	17	11,5

3	СОД 3	мал.	есть	18,5	8,5
4	СОД 3	мал.	нет	19,5	10,5
5	СОД 1	мал.	есть	21	10



6	СОД 1	дев.	нет	21	9
7	СОД 2	мал.	есть	23,5	11
8	СОД 3	дев.	нет	24	11,5
9	СОД 2	дев.	нет	25,5	10,5
10	СОД 2	дев.	есть	26	9
11	СОД 3	дев.	есть	27,5	12
12	СОД 1	дев.	есть	28	9,5

**Рис. 2.** Группы испытуемых по уровню речевого развития в связи с факторами половой принадлежности, дополнительных занятий и данных по методике СОД.

## Обсуждение результатов

Упорядочив результаты по медиане общего показателя речевого развития (табл. 1), мы видим, что встречающиеся в выборке варианты сочетания качественных и количественных

Конева Е.В., Солондаев В.К. Психологические факторы речевого развития...

переменных могут уравнивать друг друга, что указывает именно на системное взаимодействие. Например, мальчики, получающие дополнительные занятия из 1-й группы по СОД, и девочки, не получающие дополнительных занятий из 1-й группы по СОД, показывают одинаковый уровень речевого развития, а девочки, получающие дополнительные занятия из 1-й группы по СОД, показывают максимальный уровень речевого развития.

Системное действие изучаемых нами факторов заключается, по-видимому, в компенсирующем влиянии возможных негативных детерминант речевого развития детей. Коммуникативная активность семьи, например, частично нейтрализует эффект от отсутствия дополнительных занятий. Они, в свою очередь, компенсируют возможные речевые нарушения, характерные для раннего периода развития.

Нуждается в объяснении отрицательный коэффициент взаимодействия возраста и качественных переменных, полученный в результате регрессионного анализа. Можно предположить, что он отражает возможность компенсации влияния неблагоприятного сочетания качественных факторов «естественной» динамикой возрастного развития. Этим предполагаемым обстоятельством, в свою очередь, частично объясняется разница результатов, полученных нами на выборке детей 4-5 лет и на разновозрастной выборке.

Таким образом, первоначально задуманное как аналитическое, исследование выявило систему факторов речевого развития дошкольников, имеющих количественно-качественную природу. Наличие именно системного эффекта статистически доказывается тем, что попарно независимые переменные взаимодействуют между собой при их рассмотрении с точки зрения влияния на речевое развитие.

Анализируя полученные результаты в контексте современных исследований, посвященных взаимодействию нескольких факторов микросреды и влиянию сложившейся мезосистемы на психическое развитие детей, следует отметить, что аналогичное представление о компенсаторных возможностях родительской позиции по отношению к ребенку высказывает и эмпирически подтверждает Д.Н. Чернов: особенности детско-родительского взаимодействия могут отчасти компенсировать вклад негативных социально-экономических факторов семьи в становление речевых способностей [Чернов, 2019]. Другие микросредовые воздействия при условии их правильной организации также могут снижать негативное влияние низкого экономического и образовательного статуса родителей на формирование учебных навыков детей: в обучении дошкольников из таких семей

алфавиту исследователи выявили, что использование визуального и тактильного метода более эффективно, чем визуального, причем не было обнаружено различий между вмешательствами, проводимыми исследователями, и теми, которые проводили учителя [Bara, Gentaz, 2007]. В то же время бедность может серьезно затруднить материнскую чувствительность [Bakermans-Kranenburg, 2004], а соответственно затруднить влияние матери на психическое развитие детей. Наконец, существует подтвержденная научными исследованиями точка зрения, что социально-экономическое положение, материнский IQ и домашняя среда являются независимыми прогностическими факторами когнитивного развития детей [Tong, 2007].

Таким образом, между макросредовыми обстоятельствами, которые определяются социально-экономическим статусом семьи, и микросредой, создаваемой детско-родительскими отношениями, может не формироваться мезосредовая реальность [Tong, 2007]. Если же она формируется, возможен различный эффект ее действия: как превалирование макросреды над микросредой [Bakermans-Kranenburg, 2004], так и наоборот [Чернов, 2019; Bara, Gentaz, 2007]. Возможно также, что культурно-экономические обстоятельства связаны не с психическим развитием в строгом смысле слова, а с некоторыми показателями успешности детей (а именно со школьной успеваемостью) через особенности семейного функционирования [Davis-Kean, 2005].

У совокупного влияния различных факторов на речевое развитие детей в нашем исследовании обнаружено еще одно следствие: место жительства (город или село), а также фактор однодетности/двухдетности в семье не оказывает существенного и статистически значимого влияния на речевое развитие ( $Kruskal-Wallis\ chi-squared = 4,714, df = 3, p-value = 0,194$ ), что объясняется «вмешательством» других переменных, снижающих различия до уровня статистически незначимых. Многообразие детерминант когнитивного и речевого развития детей из семей с разным sibлинговым составом подтверждается тем обстоятельством, что в исследованиях фактически представлена разная «мозаика» детерминант, и это затрудняет сопоставление результатов (при том что обычно всё же выявляется негативное влияние старших детей в семье на развитие младших). Так, ряд исследований посвящен изучению многодетных семей [Баландина, Силина, 2010; Думитрашку, 1992; Трефилова, 1998], которые, по-видимому, представляют собой принципиально иную социально-психологическую среду по сравнению с двухдетными семьями. В том случае, когда предметом исследования становится сопоставление развития речевых компетенций детей в одно- и двухдетных семьях, описываются некоторые

Конева Е.В., Солондаев В.К. Психологические факторы речевого развития... механизмы, способствующие отставанию младших детей от старших: между матерями и старшими детьми коммуникация интенсивнее, чем между матерями и младшими детьми; их язык более сложен, более интерактивен, содержит большее количество вопросов и ответов [Woollett, 1986]. С другой стороны, имеются и противоположные данные: изучалось влияние старших братьев и сестер на языковое развитие детей, воспитывавшихся в США в двуязычных семьях. Старшие братья и сестры использовали английский язык в разговоре с малышами больше, чем другие члены семьи, а младшие дети были более компетентными в развитии английского языка; присутствие старшего брата школьного возраста увеличило использование матерями английского языка с младшими детьми [Bridges, 2014]. Так или иначе, конфигурация семьи влияет на уровень речевого развития ребенка не прямо, а через дополнительные переменные, что согласуется с полученными нами результатами.

## Заключение

Проведенное исследование позволяет сделать следующие выводы.

1. Факторы, связанные с уровнем развития речи детей, образуют систему, влияние которой на изучаемый феномен отличается от воздействия каждого отдельного фактора (половая принадлежность испытуемых, наличие или отсутствие дополнительных занятий с детьми, выраженность внутрисемейного и внесемейного взаимодействия).
2. Система факторов, связанных с уровнем речевого развития, имеет количественно-качественную природу; характер взаимодействия количественных и качественных факторов требует дальнейшего изучения.
3. Уровень развития речи детей в целом не связан с местом их проживания (город или село), а также с количеством детей в семье (однодетные или двухдетные семьи).
4. Возрастной фактор наиболее значим в детерминации речевого развития (с учетом, что критерии определения уровня речевого развития различны для разных возрастных периодов).

Полученные данные характеризуют некоторые аспекты взаимодействия макро- и микросредовых факторов развития психики. При этом, уделив в данной статье внимание преимущественно компонентам микросреды, рассматривая ее в контексте развития речи детей, мы отдаем себе отчет, что макросреда также многокомпонентна, и ее конкретизация и

Конева Е.В., Солондаев В.К. Психологические факторы речевого развития... дифференциация может быть продуктивной и перспективной в исследовании психического, в частности, речевого развития.

## Финансирование

Работа выполнена при финансовой поддержке Российского фонда фундаментальных исследований, проект №18-013-00901.

## Выражение признательности

Авторы благодарят ГОУ Ярославской области «Центр помощи детям» и студентку ЯрГУ им. П.Г. Демидова Д.В. Грузину за помощь в сборе данных.

## Литература

Авдеева Н.Н. Взаимодействие матери и ребенка раннего возраста с задержкой речевого развития. Психологическая наука и образование. 2019, 24(2), 19-28. DOI: 10.17759/pse.2019240202.

Алексеева М.М., Яшина В.И. Речевое развитие дошкольников. М.: Academia, 1999.

Базылевич Т.Ф., Колядина Т.В. К индивидуализированным предикторам речевого развития дошкольника. Мир психологии. 2007, No. 4, 189-201.

Баландина Л.Л., Сирина Е.А. Особенности взаимоотношений с сиблингами и сверстниками у детей из многодетных и однодетных семей. Психологические исследования: электронный научный журнал. 2010, No. 4. URL: <http://psystudy.ru> 0421000116/0040.

Белогай К.Н., Сониная Н.А. Факторы речевого развития ребенка в период раннего детства. Психолог в детском саду. 2009, No. 3, 96-106.

Конева Е.В., Солондаев В.К. Психологические факторы речевого развития...

Доброва Г.Р. О влиянии социальных и/или биологических факторов на особенности освоения языка детьми. Уральский филологический вестник. Сер. Психолингвистика в образовании. 2013, No.4, 19-28. URL: <https://cyberleninka.ru/article/n/o-vliyanii-sotsialnyh-i-ili-biologicheskikh-faktorov-na-osobennosti-osvoeniya-yazyka-detmi/viewer>.

Золотарева А.А. Активный и пассивный лексикон детей, имеющих старших братьев и/или сестер. Вестник студенческого научного общества РГПУ им. А.И. Герцена. 2011, No. 12, 52–55.

Конева Е.В., Русанова Л.С. Речевое развитие детей дошкольного возраста городской и сельской местности. Вестник Ярославского государственного университета им. П.Г. Демидова. Сер. Гуманитарные науки. 2016, No. 1 (35), 81-87.

Крайг, Г. Бокум Д. Психология развития: учебное пособие. СПб.: Питер, 2012.

Куницына В.Н., Юмкина Е.А. Семейные отношения и дом (метод изучения внутрисемейных отношений). СПб.: ЛЕМА, 2015.

Лихачева Е.Н. Ранняя психолого-педагогическая диагностика замедленного темпа психического развития: актуальность, проблемы и пути решения. Научные ведомости БелГУ. Сер. Гуманитарные науки. 2013, No. 27(170), вып. 20, 254-257.

Новоторцева Н.В. Ранняя диагностика и коррекция нарушений психофизического развития детей. Ярославский педагогический вестник, 2017, No.2, 147-151.

Обухова Л.Ф., Шаграева О.А. Семья и ребенок: психологический аспект детского развития. М.: Жизнь и мысль, 1999.

Сергиенко Е.А. Раннее когнитивное развитие: новый взгляд. М.: Институт психологии РАН, 2006.

Конева Е.В., Солондаев В.К. Психологические факторы речевого развития...  
Собкин В.С., Веракса А.Н., Бухаленкова Д.А., Федотова А.В., Халутина Ю.А., Якупова В.А.  
Роль социально-демографических факторов и родительской позиции в развитии ребенка-  
дошкольника. Психологическая наука и образование. 2017, 22(2), 5-13. DOI:  
10.17759/pse.2017220201.

Трефилова Т.Н. Особенности речевого развития у детей из многодетных семей: дис. ... канд.  
психол. наук. Психологический институт Российской академии образования, М., 1998.

Фролова О.В., Бедалова Ш.Г., Ляксо Е.Е. Особенности речевого развития детей дошкольного  
возраста с нарушениями развития, воспитывающихся в детском доме. Речевые технологии.  
2017, No. 1-2, 82-93.

Чернов Д.Н. К проблеме социокультурной обусловленности речевого развития. Системная  
психология и социология. 2012, No. 5, 77-84. URL:  
[https://www.elibrary.ru/download/elibrary\\_17825497\\_11885201](https://www.elibrary.ru/download/elibrary_17825497_11885201).

Чернов Д.Н. Методологические основы построения модели социокультурной  
обусловленности языковой компетенции ребенка в онтогенезе. Психолог. 2019, No. 2, 56-70.  
DOI: 10.25136/2409-8701.2019.2.27806.

Bara F., Gentaz E., Colé P. Haptics in learning to read with children from low socio-economic  
status families. British Journal of Developmental Psychology, 2007. T. 25. No. 4, 643-663. URL:  
<https://onlinelibrary.wiley.com/doi/abs/10.1348/026151007X186643>.

Bridges K., Hoff E. Older sibling influences on the language environment and language  
development of toddlers in bilingual homes. Applied psycholinguistics, 2014, 35 (2), 225. URL:  
<https://www.ncbi.nlm.nih.gov/pmc/articles/PMC4208071>.

Bakermans-Kranenburg M.J., van IJzendoorn M.H., Kroonenberg P.M. Differences in attachment  
security between African-American and white children: Ethnicity or socio-economic status? Infant  
Behavior and Development, 2004, 27(3), 417-433. URL:  
<https://www.sciencedirect.com/science/article/abs/pii/S0163638304000384>.

Конева Е.В., Солондаев В.К. Психологические факторы речевого развития...

Caskey M., Stephens B., Tucker R., Vohr B. Importance of parent talk on the development of preterm infant vocalizations. *Pediatrics*. 2011, 128(5), 910-916. DOI: 10.1542/peds.2011-0609.

Davis-Kean P.E. The influence of parent education and family income on child achievement: the indirect role of parental expectations and the home environment. *Journal of family psychology*, 2005, 19(2), 294. URL: <https://psycnet.apa.org/buy/2005-06518-016>.

Golinkoff R.M., Deniz D., Soderstrom M. Hirsh-Pasek K. (Baby) Talk to Me: The Social Context of Infant-Directed Speech and Its Effects on Early Language Acquisition. *Psychological Science*. 2015, 24(5), 339-344. URL: <http://www.psy.miami.edu/faculty>.

Landa R.J. Holman K.C., Garrett-Mayer E. Social and Communication Development in Toddlers With Early and Later Diagnosis of Autism Spectrum Disorders. *Arch Gen Psychiatry*, 2007, 64(7), 853-864. DOI: 10.1001/archpsyc.64.7.853.

Maechler M., Rousseeuw P., Struyf A., Hubert M., Hornik K. Cluster: Cluster Analysis Basics and Extensions. R package version 2.0.7-1, 2018. URL: <https://cran.r-project.org/package=cluster>.

Rinaldi P., Caselli C. Lexical and Grammatical Abilities in Deaf Italian Preschoolers: The Role of Duration of Formal Language Experience. *The Journal of Deaf Studies and Deaf Education*. 2009, 14(1), 63-75. URL: <https://doi.org/10.1093/deafed/enn019>.

R Core Team R: A language and environment for statistical computing. R Foundation for Statistical Computing, Vienna, Austria, 2018. URL: <https://www.R-project.org>.

Rowe D.C., Jacobson K.C., Van den Oord E.J.C.G. Genetic and environmental influences on vocabulary IQ: Parental education level as moderator. *Child development*, 1999, 70 (5), 1151-1162. URL: <https://www.jstor.org/stable/1132055?seq=1>.

Scrucca L., Fop M., Murphy T.B., Raftery A.E. mclust 5: clustering, classification and density estimation using Gaussian finite mixture models. *The R Journal*. 2016, 8 (1), 205-233. URL: <https://cran.r-project.org/package=cluster>.

Конева Е.В., Солондаев В.К. Психологические факторы речевого развития...

Tong S., Baghurst P., Vimpani G., McMichael A. Socioeconomic Position, maternal IQ, home environment, and cognitive development. The Journal Of pediatrics. 2007, 151(3), 284-288. URL: <https://pubmed.ncbi.nlm.nih.gov/17719939>.

Weisleder A., Fernald A. Talking to Children Matters: Early Language Experience Strengthens Processing and Builds Vocabulary [Abstract]. Psychological Science, 2013, 1; 24(11), 2143–2152. DOI: 10.1177/095679761348814.5

Woollett A. The influence of older siblings on the language environment of young children. British Journal of Developmental Psychology, 1986, 4(3), 235-245. URL:<https://onlinelibrary.wiley.com/doi/abs/10.1111/j.2044-835X.1986.tb01015>.

Поступила в редакцию 25 марта 2020 г. Дата публикации: 04 ноября 2020 г.

### **Сведения об авторах**

*Конева Елена Витальевна.* Доктор психологических наук, доцент, заведующий кафедрой общей психологии, факультет психологии, Ярославский государственный университет им. П.Г. Демидова, проезд Матросова, д. 9, 150057 Ярославль, Россия.

E-mail: [ev-kon@yandex.ru](mailto:ev-kon@yandex.ru)

*Солондаев Владимир Константинович.* Кандидат психологических наук, доцент, доцент кафедры общей психологии, факультет психологии, Ярославский государственный университет им. П.Г. Демидова, проезд Матросова, д. 9, 150057 Ярославль, Россия.

E-mail: [solond@yandex.ru](mailto:solond@yandex.ru)

### **Ссылка для цитирования**

Конева Е.В., Солондаев В.К. Психологические факторы речевого развития дошкольников // Психологические исследования. 2020. Т. 13, № 73. С. 2. URL: <http://psystudy.ru>

Конева Е.В., Солондаев В.К. Психологические факторы речевого развития...

**Адрес статьи**

<http://psystudy.ru/index.php/num/2020v13n73/1800-koneva73.html>