

ЭКСПЕРИМЕНТАЛЬНЫЕ И ЭМПИРИЧЕСКИЕ ИССЛЕДОВАНИЯ

К вопросу об устойчивости связи между депрессивным настроением и карьерными ориентациями у российских студентов-медиков**Князев Е.Б.^{1,2}, Соловьева В.А.^{1,2}, Сергеев А.С.¹, Василевская Е.А.³**¹ Саратовский государственный медицинский университет им. В.И. Разумовского, Саратов, Россия² Саратовский государственный университет им. Н.Г. Чернышевского, Саратов, Россия³ Самарский государственный медицинский университет, Самара, Россия

Самочувствие врачей, по мнению многих специалистов, связано с тем, насколько успешным будет взаимодействие с пациентами. Однако у многих медиков еще на этапе обучения в вузе формируются депрессивные настроения, которые можно было бы купировать, если знать факторы, связанные с их развитием. Данная статья продолжает исследование связи между карьерными ориентациями и депрессивным настроением у студентов медицинского вуза. Цель работы – выявить карьерные ориентации, обладающие устойчивой связью с депрессивным настроением у российских студентов-медиков. Использовались следующие методики: опросник «Шкала депрессии Цунга» в адаптации Т.И. Балашовой, опросник благополучия PERMA-Profilер в адаптации О.М. Исаевой и коллег, опросник якорей карьеры E. Schein Career Orientation Inventory в адаптации В.А. Чикер. Всего в исследовании участвовали 111 студентов Саратовского ГМУ (1-й и 3-й курс, 84% женского пола, 16% мужского, средний возраст – 19±2 лет) и 182 студента Самарского ГМУ (1-й и 3-й курс, 74% женского пола, 26% мужского, 18,5±1 лет). Статистический анализ был проведен с использованием языка R, уровень значимости 0,01. Обнаружены устойчивые связи следующих карьерных ориентаций: «Профессиональная компетентность», «Служение», «Интеграция стилей жизни» (с депрессивным настроением связь отрицательная, с психологическим благополучием – положительная). Понимание факторов, влияющих на улучшение самочувствия студентов-медиков, позволит формировать корректные образовательные и воспитательные программы в университете. Они могли бы развивать у обучающихся требуемую для будущей работы систему ценностей. В дальнейших исследованиях будут уточняться формы связи между карьерными ориентациями и депрессивностью, а также изучаться влияние курса обучения на выбор ориентаций карьеры как основополагающих ценностей личности.

Ключевые слова: карьерные ориентации, якоря карьеры, депрессивное настроение, психологическое благополучие, студенты медицинских специальностей, служение, профессиональная компетентность, интеграция стилей жизни

Введение

Депрессивное настроение среди студентов медицинских вузов является распространенным феноменом, превышающим средние значения по популяции [Bert et al., 2020; Zinchenko et al., 2021]. Его развитие связано с высокой стрессогенностью учебного процесса [Atkinson, 2020; Кочорова, 2020; Урываев, Тарасова, 2013; Sarapultseva et al., 2021], а также с социально-когнитивными характеристиками личности [LeMoult, Gotlib, 2019; Villalobos et al., 2021; Berg et al., 2022].

Наше предыдущее исследование [Князев и др., 2023] выявило связи между карьерными ориентациями (якорями карьеры по Э. Шейну) и депрессивным настроением у студентов Саратовского ГМУ. Были обнаружены отрицательные связи с ориентациями «Профессиональная компетентность», «Интеграция стилей жизни», «Служение», «Вызов» и положительная связь с «Автономией». Однако наличие множества связей создает сложности для практического применения результатов исследования, поскольку некоторые из них могут быть обусловлены ситуационными факторами или изменяться со временем.

Теоретическая значимость настоящего исследования заключается в проверке устойчивости ранее выявленных связей. Практическая значимость определяется возможностью использования подтвержденных устойчивых связей для создания целевых программ поддержки психического здоровья студентов-медиков. Для того чтобы выявить устойчивые связи, мы включили в план исследования противоположную депрессивности характеристику – психологическое благополучие, отрицательная связь которого с депрессивностью давно и хорошо изучена [Gundogan, 2023; Silton et al., 2020].

Проблема исследования формулируется следующим образом: какие карьерные ориентации обладают устойчивой связью с депрессивностью у студентов-медиков? Соответственно, цель исследования состоит в том, чтобы выявить карьерные ориентации, обладающие устойчивой связью с депрессивным настроением у российских студентов-медиков. Для решения указанной проблемы и достижения цели были сформулированы две гипотезы. Во-первых, карьерные ориентации на профессиональную компетентность, служение, вызов и интеграцию стилей жизни обладают устойчивой отрицательной связью с депрессивным настроением. Во-вторых, карьерные ориентации, обладающие устойчивой связью с депрессивным на-

строением, должны быть положительно связаны с психологическим благополучием.

Анализ литературы

Карьерные ориентации или якоря карьеры Э. Шейна отражают устойчивую систему ценностей, способностей и мотивов, определяющих профессиональный выбор и карьерное развитие. Э. Шейн выделяет такие карьерные ориентации как: профессиональная компетентность – стремление к мастерству и признанию в рамках конкретной профессиональной области (например, как врач, преподаватель или программист). Менеджмент – ориентация людей на управление, влияние, координацию работы других, а также стремление к лидерству и ответственности за результаты организации. Автономия – потребность в свободе действий, независимости от правил, расписаний и контроля со стороны. Стабильность – предпочтению постоянства, предсказуемости, защищенности места проживания и рабочего места, социальных гарантий (в русскоязычной адаптации методики ориентация разделена на две части – место проживания и место работы). Служение – карьерная ориентация, основанная на желании принести пользу обществу, помогать другим, следовать высокой миссии (часто в медицине, образовании, благотворительности). Вызов – стремление к решению сложных задач «ради победы», преодоления препятствий, независимо от содержания деятельности. Интеграция стилей жизни – приоритет гармоничного сочетания работы с личной жизнью, семьей, увлечениями, саморазвитием. Предпринимательство – стремление создавать новое, брать на себя риск, реализовывать собственные идеи [Schein, 1996; Schein, Maanen, 2016]. В помогающих профессиях, таких как медицина, приоритетными традиционно считаются карьерные ориентации на служение и профессиональную компетентность [Трушкина, 2018]. Международные исследования подтверждают это: у медработников в Японии, Иране и Бразилии доминируют именно эти ориентации, а также стремление к интеграции стилей жизни [Makino et al., 2016; Nasabi et al., 2021; Nascimento, 2021]. Российские данные также указывают на высокую значимость служения и профессиональной компетентности у студентов-медиков [Микиртичан и др., 2014; Васильева, Федотова, 2020]. Ранее нами было показано, что эти карьерные ориентации связаны с уровнем депрессивного настроения у студентов-медиков СГМУ [Князев и др., 2023].

Поясним, что депрессивное настроение – это устойчивое чувство грусти и подавленности,

длящиеся не менее двух недель и часто сопровождающиеся нарушениями сна, аппетита и концентрации внимания [Thapar et al., 2022]. Его возникновение связывают с когнитивными и социально-когнитивными особенностями личности [LeMoult, Gotlib, 2019; Villalobos et al., 2021; Berg et al., 2022]. Депрессивное настроение широко распространено среди студентов-медиков и превышает популяционные показатели [Bert et al., 2020; Zinchenko et al., 2021]. Его развитие обусловлено высокой стрессогенностью обучения, эмоциональным истощением и трудностями баланса между личной и профессиональной сферами [Atkinson, 2020; Crudden et al., 2023; Clough et al., 2020]. В этом контексте карьерные ориентации могут выступать как адаптивные ресурсы: например, служение обеспечивает смысловую насыщенность деятельности, а профессиональная компетентность – чувство эффективности и уверенности [Hancock, Mattick, 2020].

Таким образом, карьерные ориентации на служение, профессиональную компетентность и интеграцию стилей жизни можно рассматривать как потенциально защитные факторы психического благополучия в медицинской среде. Однако остается неясным, насколько устойчивы их связи с депрессивным настроением. Выявление таких устойчивых связей и является целью настоящего исследования.

Процедура и методика исследования

Выборка

В исследовании участвовали студенты двух медицинских вузов: Самарского ГМУ ($n = 182$) и Саратовского ГМУ ($n = 111$), обучающиеся на 1-м и 3-м курсах. Респонденты были набраны с помощью целевой (purposive sampling) выборки: мы приглашали к участию студентов, обучающихся по клиническим специальностям во время освоения ими дисциплин по психологии и профессиональной коммуникации. Приглашения распространялись в конце занятия посредством QR кода. Сбор данных предполагал анонимность респондентов и не предполагал какие-либо вознаграждения. Критерием включения было прохождение студентами дисциплин «Психология» и «Профессиональная коммуникация». Критерием исключения – недостоверные или дублирующиеся данные. Размер выборки определялся на основе расчета мощности статистических тестов ($1-\beta = 0,8$; $\alpha = 0,01$)

и данных предыдущего исследования. Выборка Саратовского ГМУ: 93 (84%) женщины, 18 (16%) мужчин, средний возраст 19 ± 2 лет. Выборка Самарского ГМУ: 134 (74%) женщины, 48 (26%) мужчин, средний возраст $18,5 \pm 1$ лет.

Методика исследования

Эмпирические данные от респондентов собраны на платформе «Google Формы» в период с февраля по июнь 2023 года. В исследовании использованы три методики – опросник «Шкала депрессии Цунга» (Zung Self-Rating Depression Scale) в адаптации Т. Балашовой, опросник благополучия PERMA-Profilier в адаптации О.М. Исаевой и коллег и опросник карьерных ориентаций Э. Шейна (Career Orientation Inventory) в адаптации В.А. Чикер. При этом в Самарском университете проводился сбор данных по депрессивному настроению и карьерным ориентациям, а в Саратовском университете данные собирались по психологическому благополучию и карьерным ориентациям. Такое разделение сбора эмпирических данных оптимально позволило достичь поставленной цели исследования.

Анализ проводился в R (version 4.3.2) в рабочей среде RStudio. Применялись следующие методы анализа данных: тест Шапиро-Уилка; использованный нами в прошлом исследовании Biweight midcorrelation (пакет «correlation» и «pwr»), при этом уровень значимости корреляции уточнялся с использованием метода коррекции False discovery rate (fdr); а также перестановочный множественный регрессионный анализ (MPA), который устойчив к нарушению требований классического MPA (пакет «lmPerm»). Рисунки созданы при помощи пакетов «ggplot2» и «ggpubr».

Результаты исследования

Анализ меры центральной тенденции выборок

До проведения основного исследования следует убедиться в том, что обнаруженные связи карьерных ориентаций не будут следствием различия меры центральной тенденции. Для этого сравним меры центральной тенденции в двух выборках.

Обратимся к рисункам 1 и 2, на которых представлены гистограммы с мерами центральной тенденции исследуемых признаков. Отметим, что при сравнении мер центральной тенденции в отсутствие нормального распределения следует опираться на устойчивые медианные значения.

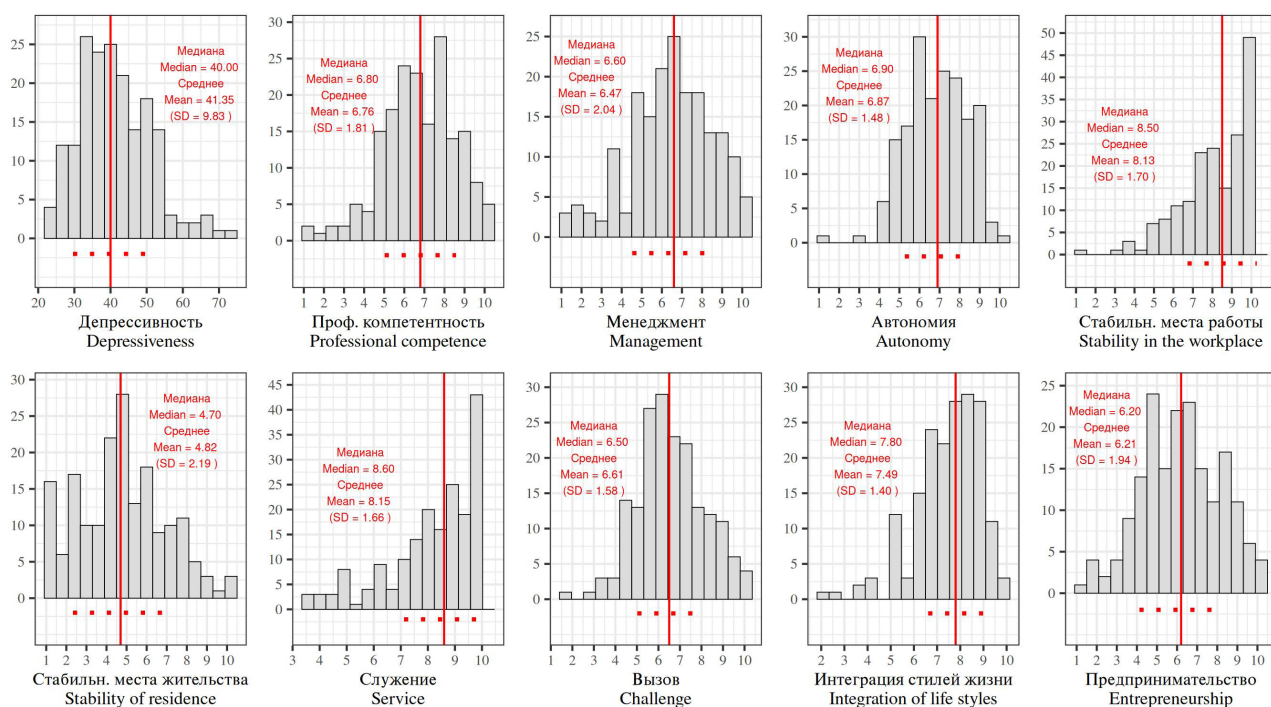


Рис. 1. Описательные статистики депрессивного настроения и карьерных ориентаций у студентов-медиков Самарского ГМУ.

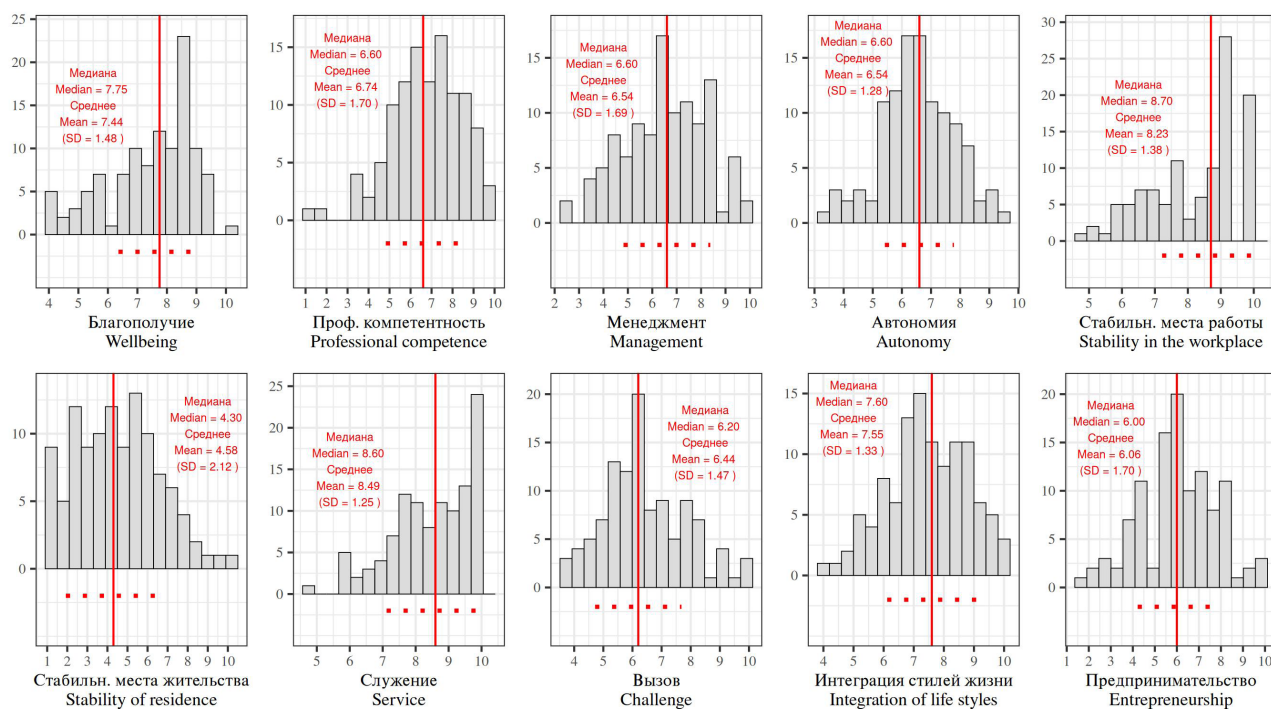


Рис. 2. Описательные статистики уровня благополучия и карьерных ориентаций у студентов-медиков Саратовского ГМУ.

Поэтому на гистограммах вертикальные красные линии отражают медианы, а линии из точек – абсолютное медианное отклонение (MAD). На рисунках также указаны средние значения и в скобках приведены стандартные отклонения (SD).

Из гистограмм видно, что значения мер централь-

ной тенденции для карьерных ориентаций студентов двух медицинских вузов сопоставимы по значениям медианы и по формам распределения, а также имеют пересекающиеся интервалы MAD. Это значит, что две выборки схожи между собой и студенты обоих медицинских вузов придержи-

Таблица 1

Связи между депрессивным настроением и карьерными ориентациями у студентов Самарского ГМУ ($n = 182$)

Якоря карьеры / Career anchors	r	99% CI		t	adj. p-value	1-β
Профессиональная компетентность / Professional competence	-0.25	-0.42	-0.06	-3.454	0.0017250	0.798
Менеджмент / Management	-0.14	-0.32	0.05	-1.912	0.0862740	0.250
Автономия / Autonomy	-0.09	-0.27	0.11	-1.170	0.2960550	0.079
Стабильность места работы / Stability in the workplace	-0.12	-0.31	0.07	-1.669	0.1405940	0.180
Стабильность места жительства / Stability of residence	0.12	-0.07	0.30	1.646	0.1427690	0.174
Служение / Service	-0.40	-0.55	-0.22	-5.809	0,0000001	0.999
Вызов / Challenge	-0.15	-0.33	0.04	-2.030	0.0704730	0.288
Интеграция стилей жизни / Integration of life styles	-0.27	-0.44	-0.08	-3.734	0.0007120	0.866
Предпринимательство / Entrepreneurship	-0.11	-0.29	0.09	-1.442	0.2000400	0.127

Примечания. *r* – коэффициент корреляции; *99% CI* – 99% доверительный интервал; *t* – распределение Стьюдента; *adj. p-value* – скорректированный уровень значимости; *1-β* – статистическая мощность.

ваются одинаковых ориентаций при построении своей карьеры.

Обратим внимание, что ориентация на служение у студентов-медиков имеет явную левостороннюю асимметрию. Это указывает на просоциальную направленность подавляющего большинства будущих врачей при выстраивании своей карьеры. В свою очередь, ориентация на профессиональную компетентность стремится к нормальному распределению. Диапазон значений показателя шире, большинство опрошенных набрали средние значения по данной ориентации.

Также интерес представляет наблюдающаяся у студентов обоих вузов левосторонняя асимметрия при распределении значений ориентации на стабильность места работы и правосторонняя – в том, что касается стабильности места жительства. Интерпретация данным фактам дана в разделе «Обсуждение и заключение».

Корреляционный анализ

Далее обратимся к таблице 1 и рассмотрим связи между ориентациями карьеры и депрессивным настроением у студентов Самарского медицинского университета.

Как можно видеть, обнаружены три ориентации карьеры, связанные с депрессивным настроением студентов-медиков Самарского ГМУ. Это, прежде всего, ориентации на служение, на интеграцию

стилей жизни и профессиональную компетентность. Все три связи отрицательные, то есть чем более выражены вышеуказанные карьерные ориентации у студентов, тем менее выражено у них депрессивное настроение. Отметим, что подобные связи мы уже выявляли в нашем предыдущем исследовании [Князев и др., 2023]. Обратим внимание, что для контроля проблемы множественных связей мы представили скорректированные уровни значимости, а доверительные интервалы и статистическая мощность указывают на правомерность интерпретации полученных результатов и согласуются с исходным предположением об уровне мощности статистических тестов, заявленном выше ($1-\beta = 0,8$; при $\alpha = 0.01$).

Теперь следует обратиться к таблице 2 и рассмотреть связи между карьерными ориентациями и психологическим благополучием у студентов-медиков Саратовского ГМУ.

Из таблицы видно, что четыре карьерных ориентации связаны с психологическим благополучием. Это, как и в предыдущем случае, карьерные ориентации на служение, интеграцию стилей жизни, профессиональную компетентность, а также на стабильность места работы (у которой связь с депрессивностью ранее не наблюдалась). Все обнаруженные связи положительные, то есть чем более выражены у студентов-медиков эти четыре карьерных ориентации, тем выше у них уровень

Таблица 2

Связи между психологическим благополучием и карьерными ориентациями у студентов Саратовского ГМУ ($n = 111$)

Якоря карьеры / Career anchors	r	99% CI		t	adj. p-value	1- β
Профессиональная компетентность / Professional competence	0.34	0.10	0.53	3.719	0.001211	0.856
Менеджмент / Management	0.09	-0.16	0.33	0.935	0.480007	0.050
Автономия / Autonomy	0.03	-0.21	0.27	0.334	0.773586	0.014
Стабильность места работы / Stability in the workplace	0.34	0.10	0.53	3.714	0.001211	0.855
Стабильность места жительства / Stability of residence	0.02	-0.23	0.26	0.187	0.852338	0.011
Служение / Service	0.46	0.25	0.63	5.439	0.000007	0.996
Вызов / Challenge	0.20	-0.05	0.42	2.124	0.073542	0.318
Интеграция стилей жизни / Integration of life styles	0.37	0.14	0.56	4.152	0.000422	0.929
Предпринимательство / Entrepreneurship	0.18	-0.07	0.40	1.872	0.119798	0.235

Примечания. r – коэффициент корреляции; 99% CI – 99% доверительный интервал; t – распределение Стьюдента; adj. p-value – скорректированный уровень значимости; $1-\beta$ – статистическая мощность.

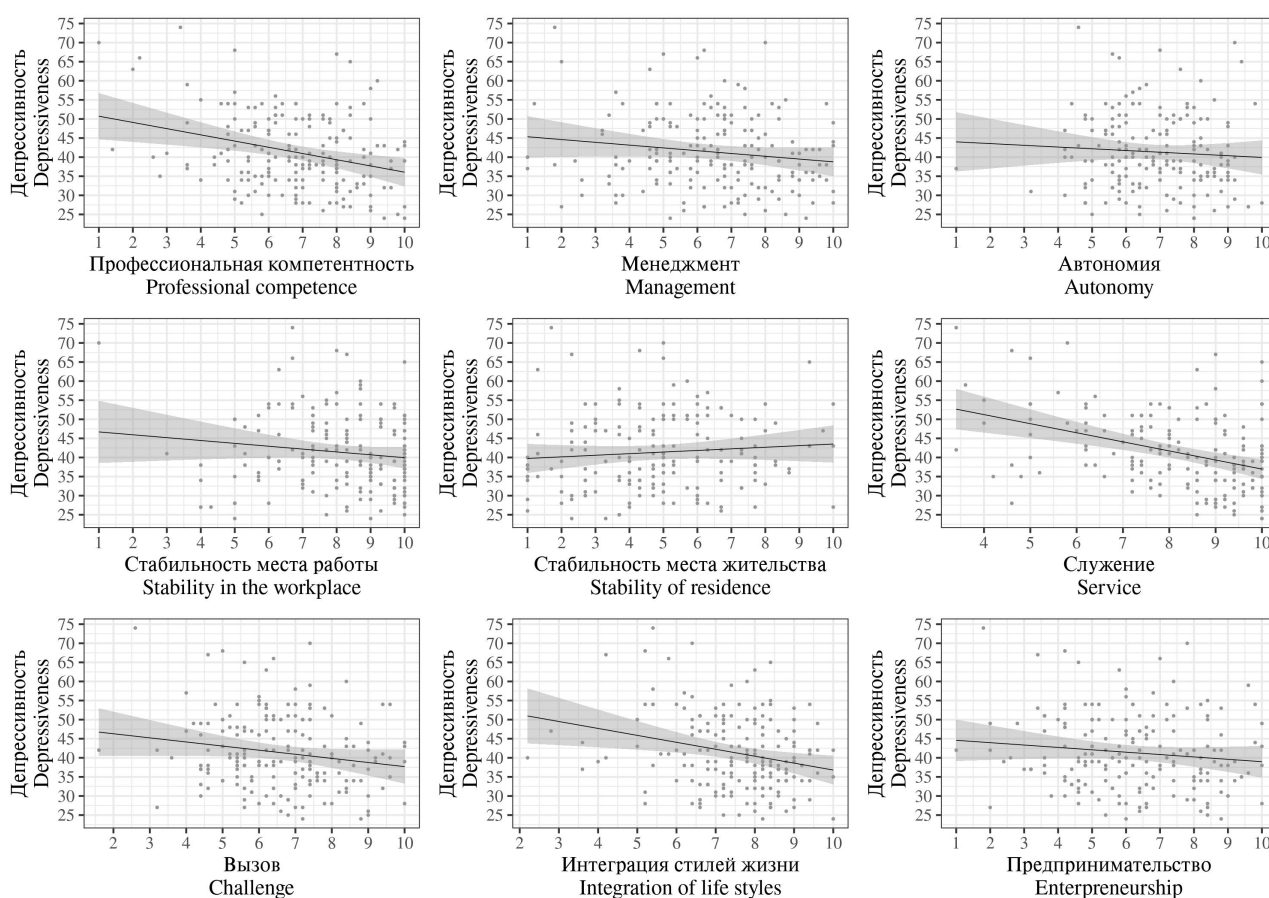


Рис. 3. Диаграммы разброса и линии регрессии депрессивного настроения и карьерных ориентаций у студентов Самарского ГМУ.

психологического благополучия.

Сопоставив результаты двух корреляционных анализов, можно прийти к выводу о том, что устойчивой связью с депрессивным настроением обладают три карьерных ориентации – на служение, интеграцию стилей жизни и профессиональную компетентность. Обратившись к рисункам 3 и 4, на которых представлены графики рассеяния, можно увидеть, что указанные выше карьерные ориентации будущих медицинских работников могут являться предикторами депрессивного настроения. Отметим также, что при проведении регрессионного анализа следует воспользоваться робастными методами, так как расположение наблюдений в облаках рассеяния на рисунке 3 и 4 (точки на графиках) указывает на наличие гетероскедастичности, что нарушает одно из основных предположений классической регрессии.

Таким образом, результаты корреляционного исследования свидетельствуют о том, что карьерные ориентации на вызов и на автономию, видимо, не имеют устойчивых связей с депрессивным настроением, а выявленные нами ранее связи [Князев и др., 2023] в большей степени обусловлены ситуа-

ционной составляющей исследования. Далее рассмотрим результаты регрессионного анализа.

Множественный регрессионный анализ

Как видно из таблиц 3 и 4, ориентации карьеры обладают значимым потенциалом для предикции депрессивности и психологического благополучия. Критерий Акаике меньше у моделей с предикторами, чем у нулевых моделей. Количество итераций максимально у тех карьерных ориентаций, которые являются предикторами депрессивности и благополучия. Коэффициенты детерминации у обеих моделей равны 19% и 29%, что является приемлемым результатом. Таким образом, результаты перестановочных регрессионных анализов могут быть пригодны для интерпретации.

Обратившись к таблице 3, можно увидеть, что для предикции депрессивного настроения у студентов Самарского ГМУ важными являются три карьерных ориентации. В первую очередь это ориентация на служение, затем ориентации на интеграцию жизненных стилей и профессиональную компетентность.

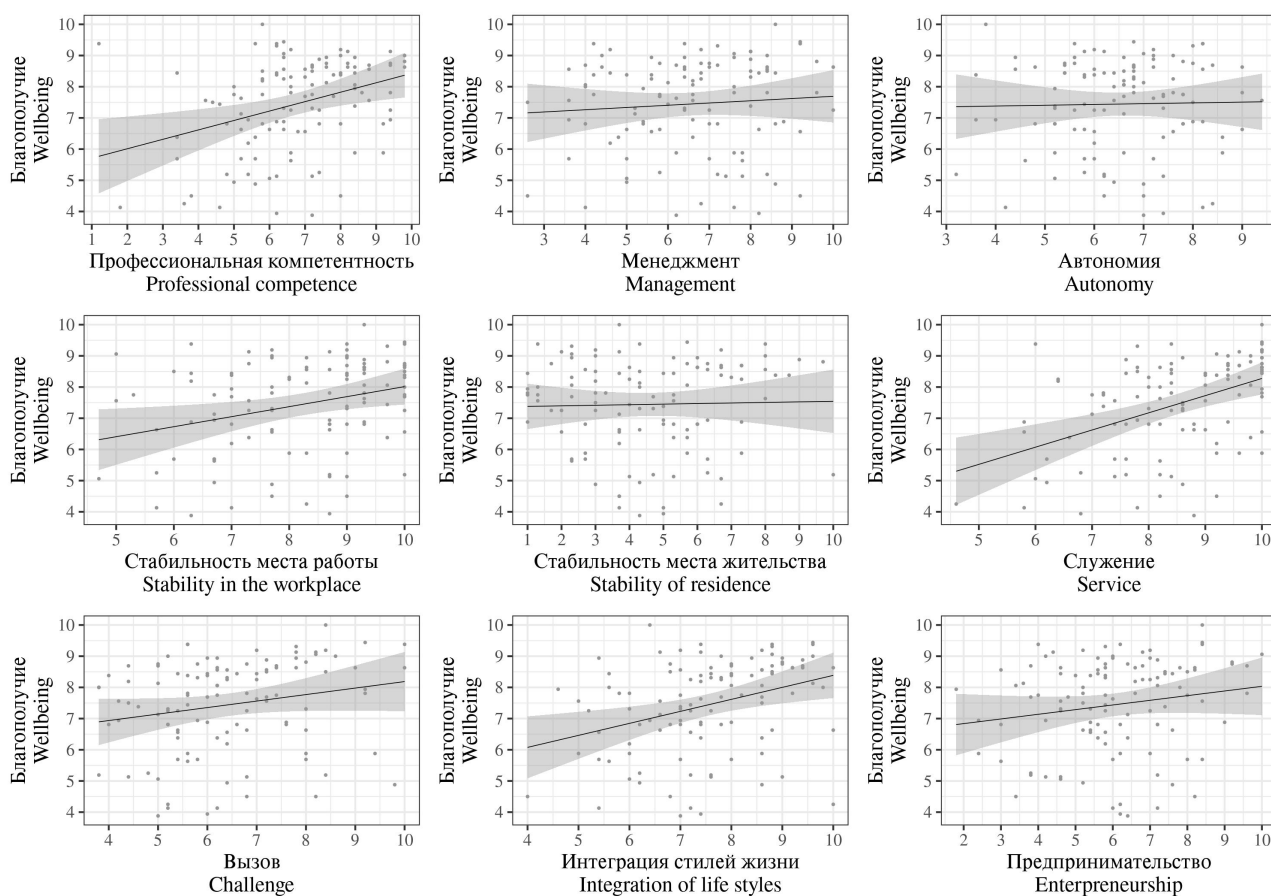


Рис. 4. Диаграммы разброса и линии регрессии уровня благополучия и карьерных ориентаций у студентов Саратовского ГМУ.

Таблица 3

Карьерные ориентации как предикторы депрессивного настроения у студентов Самарского ГМУ (n = 182)

Якоря карьеры / Career anchors	β	Iter.	p-value
Профессиональная компетентность	-0.5143	5000	< 0,0001
Менеджмент	-0.7166	1725	0.0551
Автономия	0.3885	51	1.0000
Стабильность места работы	0.2567	51	1.0000
Стабильность места проживания	0.6690	3479	0.0282
Служение	-1.9778	5000	< 0,0001
Вызов	0.5367	51	1.0000
Интеграция стилей жизни	-1.3514	5000	0.0044
Предпринимательство	-0.1599	56	0.6429
F(9;172) = 5.622; p-value: 8.344e-07; RSE (172) = 8.867; Adj.R² = 0.187; AIC (M0 & M9) = 1351.51 & 1322.57; Intercept = 41.346; std.error = 0.657; p-value: < 0,0001			

Примечания. β – стандартизованный коэффициент регрессии; Iter. – количество итераций при перестановке значений; p-value – уровень значимости; RSE – стандартная ошибка в остатках; Adj.R² – скорректированный показатель объясненной дисперсии; AIC – критерий Акаике; M0 & M9 – нулевая модель и модель с девятью предикторами; Intercept – свободный член уравнения (β_0).

Таблица 4

Карьерные ориентации как предикторы психологического благополучия у студентов Саратовского ГМУ (n = 111)

Якоря карьеры / Career anchors	β	Iter.	p-value
Профессиональная компетентность	0.207681	5000	< 0.0001
Менеджмент	-0.078997	112	0.4732
Автономия	-0.125585	51	0.7843
Стабильность места работы	0.042931	5000	0.0194
Стабильность места проживания	-0.098777	299	0.2508
Служение	0.329861	5000	< 0.0001
Вызов	0.005294	51	0.9412
Интеграция стилей жизни	0.325684	5000	0.0038
Предпринимательство	0.168365	5000	0.0124
F(9;101) = 5.94; p-value: 1.228e-06; RSE (101) = 1.247; Adj.R² = 0.288; AIC (M0 & M9) = 404.67 & 375.51; Intercept = 7.445; std.error = 0.118; p-value: < 0.0001			

Примечания. β – стандартизованный коэффициент регрессии; Iter. – количество итераций при перестановке значений; p-value – уровень значимости; RSE – стандартная ошибка в остатках; Adj.R² – скорректированный показатель объясненной дисперсии; AIC – критерий Акаике; M0 & M9 – нулевая модель и модель с девятью предикторами; Intercept – свободный член уравнения (β_0).

Из данных таблицы 4 следует, что для предикции психологического благополучия студентов Саратовского ГМУ значимы четыре карьерных ориентации. Прежде всего, это ориентации на служение и интеграцию стилей жизни, а также на профессиональную компетентность и предприниматель-

скую активность.

Обобщая результаты корреляционного и регрессионного анализов, мы можем сделать вывод о том, что гипотезы исследования имеют свидетельства в свою пользу. Вместе с тем первая гипотеза требует некоторого уточнения и исключения из

списка карьерных ориентаций, имеющих устойчивую связь с депрессивностью, ориентации на вызов. Таким образом, карьерные ориентации на служение, интеграцию стилей жизни и профессиональную компетентность отрицательно связаны с депрессивным настроением и положительно связаны с психологическим благополучием у студентов-медиков, то есть обладают устойчивой связью.

Обсуждение результатов

Результаты исследования подтверждают устойчивость связей между тремя карьерными ориентациями – «Служение», «Профессиональная компетентность» и «Интеграция стилей жизни» – и депрессивным настроением, а также с психологическим благополучием у студентов-медиков. Эти связи были выявлены на выборках в обоих вузах, что свидетельствует об их надежности.

Наблюдаемая отрицательная связь ориентации «Служение» с депрессивным настроением и положительная – с благополучием может быть объяснена тем, что карьерная ориентация на помощь другим и смысловую направленность деятельности способствует формированию позитивного самоощущения и снижению чувства бесполезности, которое часто сопровождает депрессивное настроение. Это согласуется с данными о том, что для медицинских работников приоритетом в деятельности является помощь другому [Nasabi et al., 2021]. Связь «Профессиональной компетентности» с улучшением настроения может быть обусловлена эффектом самореализации и уверенности в своих силах. Осознание своей способности эффективно решать профессиональные задачи снижает уровень тревожности и неопределенности, являющихся факторами риска развития депрессии [Hancock, Mattick, 2020]. Ориентация на «Интеграцию стилей жизни» отрицательно коррелирует с депрессивностью и положительно – с благополучием. Это может указывать на то, что способность гармонично сочетать профессиональную деятельность с личной жизнью, уделять время отдыху, хобби и отношениям, является важным защитным фактором против эмоционального истощения, подавленного настроения и выгорания, часто встречающихся среди студентов-медиков [Crudden et al., 2023; Chu, 2023].

В отличие от предыдущего исследования [Князев и др., 2023], в данном исследовании не была подтверждена устойчивая связь карьерной ориентации на «Вызов» с депрессивным настроением.

Это может быть связано с различиями в выборках (в данном исследовании участвовали только студенты 1-го и 3-го курсов, тогда как в предыдущем – и старших курсов) или с изменением контекста. Отсутствие устойчивой связи ориентации на «Автономию» с депрессивным настроением также требует дальнейшего изучения, так как в предыдущем исследовании она была положительной.

Необходимо отметить, что все выявленные корреляции носят умеренный характер (коэффициенты корреляции находятся в диапазоне от -0.25 до -0.40 и от 0.34 до 0.46), что указывает на то, что карьерные ориентации являются одними из многих факторов, связанных с самочувствием студентов-медиков. Они не являются ни необходимым, ни достаточным условием для развития или отсутствия депрессивного настроения, но имеют явную связь с ним.

Выводы

Опираясь на представленные результаты исследования можно сделать следующие выводы:

- 1) На выборке студентов Самарского ГМУ обнаружены устойчивые отрицательные связи депрессивного настроения с карьерными ориентациями на служение, интеграцию стилей жизни и профессиональную компетентность. Эти ориентации являются значимыми предикторами депрессивности.
- 2) На выборке студентов Саратовского ГМУ обнаружены устойчивые положительные связи психологического благополучия с карьерными ориентациями на служение, интеграцию стилей жизни, профессиональную компетентность. Эти три ориентации карьеры являются значимыми предикторами благополучия.
- 3) Карьерные ориентации на служение, интеграцию стилей жизни и профессиональную компетентность можно рассматривать как устойчивые факторы, связанные со снижением депрессивности и повышением психологического благополучия студентов-медиков. При этом ориентации на вызов и автономию не продемонстрировали устойчивой связи с депрессивным настроением в данном исследовании.

Заключение

Полученные данные подтверждают гипотезы об устойчивости связей карьерных ориентаций на

служению, интеграцию стилей жизни и профессиональную компетентность с депрессивным настроением студентов-медиков. Это позволяет использовать данные знания для разработки целевых образовательных и воспитательных программ, направленных на поддержку психического здоровья будущих врачей. Вместе с тем следует указать и на ограничения исследования. Во-первых, исследование носит кросс-секционный характер, что не позволяет делать выводы о причинно-следственных связях между карьерными ориентациями и депрессивным настроением. Во-вторых, выборки ограничены студентами только двух медицинских вузов (Саратова и Самары) преимущественно женского пола и только 1-го и 3-го курсов, что снижает обобщаемость результатов на всю популяцию студентов-медиков России. В-третьих, все данные собраны с помощью опросников, что делает результаты уязвимыми к искажениям, связанным с социальной желательностью, субъективной интерпретацией и текущим эмоциональным состоянием респондентов. В-четвертых, в исследовании не учитывались академическая нагрузка, семейное положение, наличие поддержки, опыт клинической практики, которые потенциально могут влиять на настроение респондентов. В дальнейших исследованиях необходимо уточнить форму связи между ориентациями карьеры и депрессивностью, а также изучить влияние курса обучения и опыта практической работы на выбор карьерных ориентаций.

Литература

- Васильева О.И. Проблемы междисциплинарной интеграции в проектной деятельности. *Социология*, 2021, 4, 241–251.
- Васильева Т.Н., Федотова И.В. Профессиональная коммуникативная компетентность и карьера врача железнодорожной больницы. *Вятский медицинский вестник*, 2020, 68(4), 54–57. DOI:10.24411/2220-7880-2020-10131
- Князев Е.Б., Соловьева В.А., Сергеев А.С., Барсукова М.И., Рамазанова А.Я., Иноземцева Н.П., Долгова Л.В. Депрессивное настроение и якоря карьеры у российских студентов-медиков. *Интеграция образования*, 2023, 27(2), 309–324. DOI:10.15507/1991-9468.111.027.202302.309-324
- Кочорова Л.В., Скрипов В.С., Сливка А.С. К вопросу о тревоге и депрессии в молодежной студенческой среде. *Наука молодых (Eruditio Juvenium)*, 2020, 8(2), 246–253. DOI:10.23888/HMJ202082246-253
- Микиртичан Г.Л., Чулкова В.А., Пестерева Е.В., Ольховский К.А., Кошелева А.Н. О формировании профессионального самоопределения будущих врачей. *Педиатр*, 2014, 5(2), 95–101. DOI:10.17816/PED5295-101
- Трушкина С.В. Коммуникативные техники повышения комплаентности пациентов в практике врача. *Медицинская психология в России*, 2018, 10(5), 6. DOI:10.24411/22198245-2018-15060
- Урываев В.А., Тарасова А.А. Субъективное благополучие и структура защитных реакций личности студентов медицинского вуза. *Сибирский психологический журнал*, 2011, No. 41, 58–63. http://journals.tsu.ru/psychology/&journal_page=archive&id=990&article_id=19303
- Atkinson S.R. Elevated Psychological Distress in Undergraduate and Graduate Entry Students Entering First Year Medical School. *PloSone*, 2020, No. 15(8), e0237008. DOI:10.1371/journal.pone.0237008
- Berg M., Feldmann M., Kirchner L., Kube T. Oversampled and Undersolved: Depressive Rumination from an Active Inference Perspective. *Neuroscience & Biobehavioral Reviews*, 2022, No. 142, 104873. DOI:10.1016/j.neubiorev.2022.104873
- Bert F., Lo Moro G., Corradi A., Acampora A., Agodi A., Brunelli L., Chironna M., Cocchio S., Cofini V., D'Errico M.M., Marzuillo C., Pasquarella C., Pavia M., Restivo V., Gualano M.R., Leombruni P., Siliquini R. Prevalence of Depressive Symptoms among Italian Medical Students: The Multicentre Cross-Sectional “PRIMES” Study. *PLoS ONE*, 2020, No. 15(4), e0231845. DOI:10.1371/journal.pone.0231845
- Chu W.-M., Ho H.-E., Lin Y.-L., Li J.-Y., Lin C.-F., Chen C.-H., Shieh G.-J., Chan W.-C., Tsan Y.-T. Risk Factors Surrounding an Increase in Burnout and Depression Among Health Care Professionals in Taiwan During the COVID-19 Pandemic. *Journal of the American Medical Directors Association*, 2023, No. 24(2), 164–170. DOI:10.1016/j.jamda.2022.12.010
- Clough B.A., Ireland M.J., Leane S., March S. Stressors and protective factors among regional and metropolitan Australian medical doctors: A mixed methods investigation. *Journal of clinical psychology* 2020, No. 76(7), 1362–1389. DOI:10.1002/jclp.22940
- Crudden G., Margiotta F., Doherty A. Physician burnout and symptom of anxiety and depression: Burnout in Consultant Doctors in Ireland Study (BICDIS). *PLoS ONE*, 2023, No. 18(3). DOI:10.1371/journal.pone.0276027. <https://pubmed.ncbi.nlm.nih.gov/36943827/>
- Gundogan S. The relationship of COVID-19 student stress with school burnout, depression and subjective well-being: Adaptation of the covid-19 student stress scale into Turkish. *The Asia-Pacific Education Researcher*, 2023, No. 32(2), 165–176. DOI:10.1007/s40299-021-00641-2
- Hancock J., Mattick K. Tolerance of ambiguity and psychological well-being in medical training: A systematic review. *Medical Education*, 2020, No. 54, 125–137. DOI:10.1111/medu.14031
- LeMoult J., Gotlib I.H. Depression: A Cognitive Perspective. *Clinical Psychology Review*, 2019, No. 69,

51–66. DOI:10.1016/j.cpr.2018.06.008

Makino N., Makino S., Ishikawa Yu., Yamamoto Yu., Matsumura M. Relationship between career anchors, choosing specialty, and life satisfaction among female physicians. *Scholars Journal of Applied Medical Sciences (SJAMS)*, 2016, No. 12D(4), 4468–4472. DOI:10.36347/sjams.2016.v04i12.052

Nasabi N., Bastani P., Yusefi A., Bordbar N. Career Development in Nursing: Identifying the Career Anchors of Nurses at Shiraz University of Medical Sciences. *Quarterly Journal of Management Strategies in Health System*, 2021, No. 6(3), 248–259. DOI:10.18502/mshsj.v6i3.8042

Nascimento F.P.B., Sousa K.H.J.F., Tomaz A.P.K. de A., Tracera G.M.P., Santos K.M.D., de Oliveira E.B., Regina Zeitoune C.G. Nursing career anchors and professional exercise: is there alignment? *Revista Brasileira de Enfermagem*, 2021, No. 74 (suppl 3), e20200591. DOI:10.1590/0034-7167-2020-0591

Sarapultseva M., Zolotareva A., Kritsky I., Nasretdinova N.Y., Sarapultsev A. Psychological distress and post-traumatic symptomatology among dental healthcare workers in Russia: Results of a pilot study. *International Journal of Environmental Research and Public Health*, 2021, No. 18(2). DOI:10.3390/ijerph18020708. <https://pubmed.ncbi.nlm.nih.gov/33467573/>

Schein E.H. Career anchors revisited: Implications for career development in the 21st century. *Academy of management perspectives*, 1996, No. 10(4), 80–88.

Schein E., Maanen J. Career anchors and job/role planning: Tools for career and talent management. *Organizational Dynamics*, 2016, No. 45, 165–173. DOI:10.1016/j.orgdyn.2016.07.002

Silton R.L., Kahrilas I.J., Skymba H.V., Smith J., Bryant F.B., Heller W. Regulating positive emotions: Implications for promoting well-being in individuals with depression. *Emotion*, 2020, No. 20(1), 93–97. DOI:10.1037/emo0000675

Thapar A., Eyre O., Patel V., Brent D. Depression in Young People. *The Lancet*, 2022, No. 400(10352), 617–631. DOI:10.1016/S0140-6736(22)01012-1

Villalobos D., Pacios J., Vázquez C. Cognitive Control, Cognitive Biases and Emotion Regulation in Depression: A New Proposal for an Integrative Interplay Model. *Frontiers in Psychology*, 2021, No. 12, 628416. DOI:10.3389/fpsyg.2021.628416

Zinchenko Y.P., Shaigerova L.A., Almazova O.V., Shilko R.S., Vakhantseva O.V., Dolgikh A.G., Veraksa A.N., Kalimullin A.M. The Spread of COVID-19 in Russia: Immediate Impact on Mental Health of University Students. *Psychological Studies*, 2021, No. 66(3), 291–302. DOI:10.1007/s12646-021-00610-1

Поступила в редакцию: 2 июня 2025 г.

Дата публикации: 27 февраля 2026 г.

Сведения об авторах

Князев Евгений Борисович. Кандидат психологических наук, доцент кафедры педагогики, образовательных технологий и профессиональной коммуникации, институт общественного здоровья, здравоохранения и гуманитарных проблем медицины, Саратовский государственный медицинский университет им. В.И. Разумовского, ул. Большая Казачья, д. 112, 410012 Саратов, Россия; старший научный сотрудник, факультет психологии, Саратовский государственный университет им. Н.Г. Чернышевского, ул. Астраханская, д. 88, 410012 Саратов, Россия. E-mail: eknyaze@gmail.com

Соловьева Валентина Александровна. Кандидат педагогических наук, доцент кафедры педагогики, образовательных технологий и профессиональной коммуникации, институт общественного здоровья, здравоохранения и гуманитарных проблем медицины, Саратовский государственный медицинский университет им. В.И. Разумовского, ул. Большая Казачья, д. 112, 410012 Саратов, Россия; доцент кафедры материаловедения, технологии и управления качеством, институт физики, Саратовский государственный университет им. Н.Г. Чернышевского, ул. Астраханская, д. 88, 410012 Саратов, Россия. E-mail: v.a.solovyova@gmail.com

Сергеев Андрей Сергеевич. Кандидат филологических наук, доцент кафедры педагогики, образовательных технологий и профессиональной коммуникации, институт общественного здоровья, здравоохранения и гуманитарных проблем медицины, Саратовский государственный медицинский университет им. В.И. Разумовского, ул. Большая Казачья, д. 112, 410012 Саратов, Россия. E-mail: sergeevprofkom@yandex.ru

Василевская Елена Александровна. Кандидат психологических наук, доцент кафедры педагогики и цифровой дидактики, Самарский государственный медицинский университет,

ул. Чапаевская, д. 89, 443099 Самара, Россия.
E-mail: vasilevskayaea@samgmu.ru

Ссылка для цитирования

Князев Е.Б., Соловьева В.А., Сергеев А.С.,
Василевская Е.А. К вопросу об устойчивости
связи между депрессивным настроением и
ориентациями карьеры у российских студен-
тов-медиков. Психологические исследования.
2026. Т. 19, № 105. С. 5.

URL: <https://psystudy.ru>

Адрес статьи:

<https://doi.org/10.54359/ps.v19i105.2050>



On the stability of the relationship between depressive mood and career orientations in Russian medical students

Knyazev E.B.^{1,2}, Solovyova V.A.^{1,2}, Sergeev A.S.¹, Vasilevskaya E.A.³

¹ V.I. Razumovsky Saratov State Medical University, Saratov, Russia

² Saratov State University, Saratov, Russia

³ Samara State Medical University, Samara, Russia

Physicians' well-being is considered to be closely related to the quality of their interactions with patients. However, depressive mood often emerges already during medical training, although it could potentially be mitigated if the factors contributing to its development were better understood. This article continues a line of research examining the relationship between career orientations and depressive mood among medical students. The aim of the study was to identify career orientations that show stable associations with depressive mood among Russian medical students.

The study employed the following instruments: the Zung Self-Rating Depression Scale adapted by T. I. Balashova, the PERMA-Profilер adapted by O. M. Isaeva et al., and the Schein's Career Orientation Inventory adapted by V. A. Chiker. The sample included 111 students from Saratov State Medical University (1st and 3rd year; 84% female, 16% male; mean age 19 ± 2 years) and 182 students from Samara State Medical University (1st and 3rd year; 74% female, 26% male; mean age 18.5 ± 1 years). Statistical analyses were conducted using the R programming language, with a significance level set at 0.01. Stable associations were identified for the following career orientations: Technical/Functional Competence, Service/Dedication to a Cause, and Lifestyle. These orientations were negatively associated with depressive mood and positively associated with psychological well-being. Understanding the factors that contribute to improved well-being among medical students may inform the development of educational and developmental programs in medical universities aimed at fostering value systems relevant to future professional practice. Further research will clarify the nature of the relationships between career orientations and depressive symptoms and will also examine the influence of year of study on the formation of career anchors as core personal values.

Keywords: career orientations, career anchors, depressed mood, psychological well-being, social and cognitive factors, medical university, medical students, service/dedication to a cause, technical/functional, lifestyle

References

- Atkinson S.R. Elevated Psychological Distress in Undergraduate and Graduate Entry Students Entering First Year Medical School. *PloSone*, 2020, No. 15(8), e0237008. DOI:10.1371/journal.pone.0237008
- Berg M., Feldmann M., Kirchner L., Kube T. Oversampled and Undersolved: Depressive Rumination from an Active Inference Perspective. *Neuroscience & Biobehavioral Reviews*, 2022, No. 142, 104873. DOI:10.1016/j.neubiorev.2022.104873
- Bert F., Lo Moro G., Corradi A., Acampora A., Agodi A., Brunelli L., Chironna M., Cocchio S., Cofini V., D'Errico M.M., Marzuillo C., Pasquarella C., Pavia M., Restivo V., Gualano M.R., Leombruni P., Siliquini R. Prevalence of Depressive Symptoms among Italian Medical Students: The Multicentre Cross-Sectional "PRIMES" Study. *PLoS ONE*, 2020, No. 15(4), e0231845. DOI:10.1371/journal.pone.0231845
- Chu W.-M., Ho H.-E., Lin Y.-L., Li J.-Y., Lin C.-F., Chen C.-H., Shieh G.-J., Chan W.-C., Tsan Y.-T. Risk Factors Surrounding an Increase in Burnout and Depression Among Health Care Professionals in Taiwan During the COVID-19 Pandemic. *Journal of the American Medical Directors Association*, 2023, No. 24(2), 164–170. DOI:10.1016/j.jamda.2022.12.010
- Clough B.A., Ireland M.J., Leane S., March S. Stressors and protective factors among regional and metropolitan Australian medical doctors: A mixed methods investigation. *Journal of clinical psychology*, 2020, No. 76(7), 1362–1389. DOI:10.1002/jclp.22940
- Crudden G., Margiotta F., Doherty A. Physician burnout and symptom of anxiety and depression: Burnout in Consultant Doctors in Ireland Study (BICDIS). *PLoS ONE*, 2023, No. 18(3). DOI:10.1371/journal.pone.0276027. <https://pubmed.ncbi.nlm.nih.gov/36943827/>
- Gundogan S. The relationship of COVID-19 student stress with school burnout, depression and subjective well-being: Adaptation of the covid-19 student stress scale into Turkish. *The Asia-Pacific Education Researcher*, 2023, No. 32(2), 165–176. DOI:10.1007/s40299-021-00641-2
- Hancock J., Mattick K. Tolerance of ambiguity and psychological well-being in medical training: A systematic review. *Medical Education*, 2020, No. 54, 125–137. DOI:10.1111/medu.14031
- Knyazev E.B., Solovieva V.A., Sergeev A.S., Barsukova M.I., Ramzanova A.Ya., Inozemtseva N.P., Dolgova L.V., Integratsiya obrazovaniya, 2023, No. 27(2), 309–324. DOI:10.15507/1991-9468.111.027.202302.309-324 (in Russian)
- Kochorova L.V., Skripov V.S., Slivka A.S. *Nauka molodykh (Eruditio Juvenium)*, 2020, No. 8(2), 246–253. DOI:10.23888/HMJ202082246-253 (in Russian)
- LeMoult J., Gotlib I.H. Depression: A Cognitive Perspective. *Clinical Psychology Review*, 2019, No. 69, 51–66, DOI:10.1016/j.cpr.2018.06.008
- Makino N., Makino S., Ishikawa Yu., Yamamoto Yu., Matsumura M. Relationship between career anchors, choosing specialty, and life satisfaction among female physicians. *Scholars Journal of Applied Medical Sciences (SJAMS)*, 2016, No. 12D(4), 4468–4472. DOI:10.36347/sjams.2016.v04i12.052
- Mikirtichan G.L., Chulkova V.A., Pestereva E.V., Olkhovsky K.A., Kosheleva A.N., *Pediatr*, 2014, No. 5(2), 95–101. DOI:10.17816/PED5295-101 (in Russian)
- Nasabi N., Bastani P., Yusefi A., Bordbar N. Career Development in Nursing: Identifying the Career Anchors of Nurses at Shiraz University of Medical Sciences. *Quarterly Journal of Management Strategies in Health System*, 2021, No. 6(3), 248–259. DOI:10.18502/mshsj.v6i3.8042
- Nascimento F.P.B., Sousa K.H.J.F., Tomaz A.P.K. de A., Tracera G.M.P., Santos K.M.D., de Oliveira E.B., Regina Zeitoune C.G. Nursing career anchors and professional exercise: is there alignment? *Revista Brasileira de Enfermagem*, 2021, No. 74 (suppl 3), e20200591. DOI:10.1590/0034-7167-2020-0591
- Sarapultseva M., Zolotareva A., Kritsky I., Nasretdinova N.Y., Sarapultsev A. Psychological distress and post-traumatic symptomatology among dental healthcare workers in Russia: Results of a pilot study. *International Journal of Environmental Research and Public Health*, 2021, No. 18(2). DOI:10.3390/ijerph18020708. <https://pubmed.ncbi.nlm.nih.gov/33467573/>
- Schein E.H. Career anchors revisited: Implications for career development in the 21st century. *Academy of management perspectives*, 1996, No. 10(4), 80–88.
- Schein E., Maanen J. Career anchors and job/role planning: Tools for career and talent management. *Organizational Dynamics*, y2016, No. 45, 165–173. DOI:10.1016/j.orgdyn.2016.07.002
- Silton R.L., Kahrilas I.J., Skymba H.V., Smith J., Bryant F.B., Heller W. Regulating positive emotions: Implications for promoting well-being in individuals with depression. *Emotion*, 2020, No. 20(1), 93–97. DOI:10.1037/emo0000675
- Thapar A., Eyre O., Patel V., Brent D. Depression in Young People. *The Lancet*, 2022, No. 400(10352), 617–631. DOI:10.1016/S0140-6736(22)01012-1
- Trushkina S.V. *Meditinskaya psikhologiya v Rossii*, 2018, No. 10(5), 6. DOI:10.24411/2219-8245-2018-15060 (in Russian)
- Urivaev V.A., Tarasova A.A. *Sibirskij psikhologicheskij zhurnal*, 2011, No. 4, 58–63. http://journals.tsu.ru/psychology/&journal_page=archive&id=990&article_id=19303 (in Russian)
- Vasilyeva O.I. *Sociology*, 2021, No. 4, 241–251. (in Russian)
- Vasilieva T.N., Fedotova I.V. *Vyatskij meditsinskij vestnik*, 2020, No. 68(4), 54–57. DOI:10.24411/2220-7880-2020-10131 (in Russian)
- Villalobos D., Pacios J., Vázquez C. *Cognitive Control*,



Cognitive Biases and Emotion Regulation in Depression: A New Proposal for an Integrative Interplay Model. *Frontiers in Psychology*, 2021, No. 12, 628416. DOI:10.3389/fpsyg.2021.628416

Zinchenko Y.P., Shaigerova L.A., Almazova O.V., Shilko R.S., Vakhantseva O.V., Dolgikh A.G., Veraksa A.N., Kalimullin A.M. The Spread of COVID-19 in Russia: Immediate Impact on Mental Health of University Students. *Psychological Studies*, 2021, No. 66(3), 291–302. DOI:10.1007/s12646-021-00610-1

Information about authors

Knyazev Evgeny Borisovich. Candidate of Psychological Sciences, Associate Professor of the Department of Pedagogics, Educational Technologies and Professional Communication, Institute of Public Health, Healthcare and Humanitarian Problems of Medicine, Saratov State Medical University named after V.I. Razumovsky, ul. Bolshaya Kazachya, d. 112, 410012 Saratov, Russia.
E-mail: eknyaze@gmail.com

Solovyova Valentina Aleksandrovna. Candidate of Pedagogical Sciences, Associate Professor of the Department of Pedagogics, Educational Technologies and Professional Communication, Institute of Public Health, Healthcare and Humanitarian Problems of Medicine, Saratov State Medical University named after V.I. Razumovsky, ul. Bolshaya Kazachya, d. 112, 410012 Saratov, Russia; Associate Professor of the Department of Materials Science, Technology and Quality Management, Institute of Physics, Saratov State University named after N.G. Chernyshevsky, ul. Astrakhanskaya, d. 88, 410012 Saratov, Russia.
E-mail: v.a.solovyova@gmail.com

Sergeev Andrey Sergeevich. Candidate of Philological Sciences, Associate Professor of the Department of Pedagogics, Educational Technologies and Professional Communication, Institute of Public Health, Healthcare and Humanitarian Problems of Medicine, Saratov State Medical University named after V.I. Razumovsky, ul. Bolshaya Kazachya, d. 112, 410012 Saratov, Russia.
E-mail: sergeevprofkom@yandex.ru

Vasilevskaya Elena Aleksandrovna. Candidate of Psychological Sciences, Associate Professor of the Department of Pedagogy and Digital Didactics, Samara State Medical University, ul. Chapaevskaya, d. 89, 443099 Samara, Russia.
E-mail: e.a.vasilevskaya@samgmu.ru

For citation:

Knyazev E.B., Solovyova V.A., Sergeev A.S., Vasilevskaya E.A. On the stability of the relationship between depressive mood and career orientations in Russian medical students. *Psikhologicheskie Issledovaniya*, 2026, Vol. 19, No. 105, p. 5.
<https://psystudy.ru>