

Колесникова Н.И. Исследование понимания обмана как феномена модели психического у взрослых с использованием нарративов



English version: [Kolesnikova N.I. The investigation of understanding deception as a phenomenon of the theory of mind in adults by using narratives](#)

Государственный академический университет гуманитарных наук, Москва, Россия

[Сведения об авторе](#)

[Литература](#)

[Ссылка для цитирования](#)

Изучались возрастно-половые различия понимания обмана взрослыми (N = 150). Применялись специально разработанные для целей исследования нарративы. Анализировались данные шести равных по численности групп мужчин и женщин – в возрасте от 17 до 22, от 25 до 30, от 35 до 45 лет. Выявлены половые различия и изменения в понимании обмана с возрастом – от абсолютного и однозначного к более тонкому, сложному и дифференцированному.

Ключевые слова: модель психического, обман, понимание, социальное взаимодействие, нарратив, взрослость

Психология понимания наиболее активно начала развиваться с середины XX века. Как указывает В.В.Знаков, «понимание представляет собой осмысление отраженного в знании объекта познания, формирование смысла знания в процессе действия с ним» [Знаков, 2005, с. 26].

Перспективным подходом к изучению понимания нам представляются разработки в рамках подхода Theory of mind («Модель психического»). Е.А.Сергиенко отмечает, что понимание с необходимостью предполагает развитие модели психического. Модель же психического выступает как механизм становления когнитивной функции субъекта [Сергиенко, 2006].

По мнению С.Барона-Кохена, модель психического является «одной из наиболее существенных способностей, которая делает нас человеком» [Baron-Cohen, 2000, с. 3]. Под моделью психического ученые подразумевают способность приписывать независимые ментальные состояния, такие как желания, представления, намерения, эмоции себе и Другим. Функционирование модели психического позволяет нам воспринимать других как отдельных физических существ со своей психической организацией, признавать их внутренний мир как причину их поведения, несмотря на невозможность его непосредственного наблюдения [Astington, 2003].

Многие исследователи отмечают, что приписывание независимых психических состояний другим развивается вследствие многолетнего совершенствования когнитивных структур, на которых основывается модель психического: взаимное внимание (mutual attention), социальная имитация (social imitation) и игры понарошку (pretend play) [Baron-Cohen, 1991; Stone, Baron-Cohen, Knight, 1998].

Развитие понимания ментального мира начинается с рождения ребенка. Период наиболее активного формирования приходится на дошкольный возраст. В дальнейшем понимание ментального мира продолжает усложняться в течение всей жизни. Несмотря на это, о ментальных способностях взрослых мы знаем очень мало. В последние годы возник интерес к тому, что происходит с моделью психического за пределами 3–5-летнего возраста.

Модель психического: понимание ментальных феноменов

Модель психического включает в себя множество компонентов. В рамках данного подхода С.Парк выделил следующие ключевые аспекты анализа данной модели: ложные убеждения (false belief), различия кажущегося и реального (appearance-reality distinction), игры понарошку (pretend play), понимание ментальных феноменов в социальном взаимодействии и общении (understanding of mental states in social interaction and communication) и обман (deception) [Park, 2001].

Большинство из этих аспектов получают свое максимальное развитие уже в детском возрасте. Поэтому наибольший интерес для анализа модели психического взрослых представляет понимание ментальных феноменов. Для более подробного анализа нами было выбрано понимание обмана.

(Исследование выполнено в рамках более глобальной работы, посвященной возрастнo-половым различиям понимания разных аспектов, составляющих «Модель психического»).

Исследователи, ведущие свои научные изыскания в рамках направления «Модель психического», считают ключевым феноменом, маркером уровня развития модели психического – обман.

Когнитивным механизмом обмана в направлении «Модель психического» считается способность субъекта понимать рассогласование в модели данного объекта, события или ситуации и на этой основе пытаться изменить представления другого в выгодную сторону. Несмотря на то что обман в этом направлении выделяется отдельно, исследования по всем темам включают аспекты, соотносимые с проблемой обмана. «Феномен обмана предполагает сопоставление индивидом представлений, желаний и намерений другого человека со своими собственными, возможность повлиять на убеждения другого, то есть обман предполагает сопоставление моделей психического себя и другого» [Сергиенко, 2006, с. 384].

Как указывает Е.А.Сергиенко, обман относится к пониманию психического других людей, потому что он включает попытку заставить другого человека поверить, что что-то является верным, когда в действительности это неверно [Сергиенко и др., 2009]. То есть обман – это попытка изменить психическое другого. Он включает в себя огромное количество составляющих: знания о существовании таких психических состояний, как мнения; знания о том, что мнения репрезентируют реальность и эти репрезентации могут быть как искренними, так и ложными; знания о том, что на чужое мнение можно повлиять и что люди формируют свои мнения не только на основе собственных знаний, но и на основе увиденного и услышанного.

Изучение понимания обмана у детей полноценно представлено в зарубежной [Flavel, 2000; Park, 2001] и в отечественной психологии [Герасимова, 2004].

Но между тем в исследовании взрослых и в отечественной, и в зарубежной психологии отсутствуют работы, направленные на изучение понимания обмана с точки зрения модели психического. Изучался только феномен ложных убеждений. В качестве примера можно привести исследование, проведенное Б.Кейсар, С.Лин и Дж.Барр, касающееся анализа нашей способности различать собственные убеждения и убеждения других людей [Keysar, Lin, Barr, 2000]. По результатам проведенного исследования было выявлено, что взрослые не в состоянии реализовывать эту способность именно в тех обстоятельствах, когда она могла бы быть наиболее полезной: при интерпретации действий других. Ученые утверждают, что, несмотря на наше умение сознательно использовать этот сложный компонент модели психического, эту способность нельзя назвать простой, реализуемой непосредственно и без усилий [Keysar, Lin, Barr, 2000].

Эти и другие исследования [Birch, Bloom 2007; Keysar, Barr, Balin, Brauner, 2000; Keysar, Lin, Barr, 2003] показали, что взрослые далеки от выполнения заданий на понимание ложных убеждений на высоком уровне. Это дает повод к размышлениям и новым научным изысканиям. С другой стороны, эти исследования по дизайну очень схожи с «Салли – Энн тестом» и его модификациями,

используемыми при исследовании детей [Сергиенко и др., 2009]. Следовательно, в этих работах сохраняется тенденция, критикуемая учеными других направлений: использование одного типа задач и преимущественная ориентация на вербальные ответы испытуемых, что не позволяет получить полноценной и всесторонней картины специфики модели психического у взрослых. Таким образом, необходим поиск методов, наиболее приближенных к ситуации реального взаимодействия. И таким методом могут выступить нарративы, которые мы попытались использовать в нашем исследовании для изучения понимания обмана.

Использование нарративов при исследовании понимания обмана взрослыми

Проблема объяснения динамики поведения человека наиболее адекватно решается с использованием нарративов. Особенно важным становится применение нарративов в психологии развития. Когда необходимо сообщить нечто о некотором жизненном событии – затруднительном положении, намерении, обычно это принимает форму нарратива. Нарратив как форма дискурса обладает специфическими характеристиками. По мнению Е.С.Калмыковой, нарратив вызывает определенную ответную реакцию, основанную на идентификации с рассказчиком [Калмыкова, Мергенталер, 1998]. Поэтому благодаря нарративу можно проникнуть во внутренний мир респондента.

Как указывает В.В.Знаков, нарративный принцип исследования дает возможность делать вывод о сочетании отражения субъектом воспринимаемых фрагментов объективной действительности и порождения, конструирования им новых реальностей [Знаков, 2005]. Нарративы выступают одновременно моделями мира, собственного Я. Посредством историй, описания жизненных ситуаций мы обозначаем себя в качестве части нашего мира. Поэтому нарративы, несомненно, являются компонентами «модели психического». Применение нарративов В.В.Знаков считает наиболее перспективным и принципиально важным для исследования психологии человеческого бытия [Знаков, 2005]. Учитывая все вышесказанное, мы считаем применение нарративов наиболее адекватным способом решения поставленных задач.

Эмпирическое исследование понимания обмана как феномена модели психического в разные возрастные периоды

Цели и гипотезы исследования

В данной статье представлены результаты проведенного нами исследования, направленного на анализ понимания обмана у взрослых через использование нарративов.

Цель работы: изучить понимание обмана как феномена модели психического у взрослых разных возрастов. В исследовании проверялась следующая гипотеза: нарративы раскрывают понимание обмана и расширяют возможности изучения модели психического. Для достижения целей исследования были разработаны нарративы для каждой из изучаемых возрастно-половых групп; оценивалось интеллектуальное развитие испытуемых как необходимое условие при изучении модели психического.

Выборка

В исследовании приняли участие 150 человек (75 мужчин и 75 женщин), уравненных по полу и возрасту: 17–22 года (25 юношей, средний возраст = 18,28, и 25 девушек, средний возраст = 19,28), 25–30 лет (25 мужчин, средний возраст = 27,40, и 25 женщин, средний возраст = 27,88), 35–45 лет (25 мужчин, средний возраст = 40,84, и 25 женщин, средний возраст = 40,04).

Для оценки различий понимания обмана были сформированы шесть возрастно-половых групп: 17–22 года (25 юношей, средний возраст = 18,28, и 25 девушек, средний возраст = 19,28), 25–30 лет (25

мужчин, средний возраст = 27,40, и 25 женщин, средний возраст = 27,88), 35–45 лет (25 мужчин, средний возраст = 40,84, и 25 женщин, средний возраст = 40,04).

Для анализа возрастных различий было сформировано три группы респондентов: 17–22 года (50 человек, средний возраст = 18,78), 25–30 лет (50 человек, средний возраст = 27,64) и 35–45 лет (50 человек, средний возраст = 40,44).

Для анализа половых различий без учета возраста было сформировано две группы респондентов: мужчины (75 человек, средний возраст = 29,24) и женщины (75 человек, средний возраст = 29,32).

Уровень интеллекта испытуемых

Для оценки уровня интеллектуального развития были использованы Стандартные прогрессивные матрицы Равена [Равен, 2001]. Оценка уровня интеллекта позволяет сделать вывод о том, что полученные результаты не являются следствием сниженного интеллекта испытуемых. Исследования, проведенные в рамках подхода Theory of mind, показали существование зависимости развития модели психического от уровня интеллекта: он должен быть не ниже среднего [Сергиенко, Лебедева, Прусакова, 2009].

Все испытуемые имели уровень интеллектуального развития не ниже среднего, что отвечало задачам исследования. У большинства испытуемых оценки по тесту Равена соответствовали уровню развития интеллекта, характеризуемому как «Суперинтеллектуал». (Описание уровней интеллектуального развития см. [Равен и др., 2002]).

Уровень ниже III+ в обследованной выборке не зафиксирован. В таблице 1 указан уровень интеллектуального развития испытуемых (в числах и процентах).

Таблица 1

Уровень интеллектуального развития испытуемых (по тесту Равена)

Уровни интеллекта	Возраст, лет					
	17–22		25–30		35–45	
	Муж.	Жен.	Муж.	Жен.	Муж.	Жен.
I «Суперинтеллектуал»	13 (52)	14 (56)	10 (40)	12 (48)	11 (44)	13 (52)
II+ «Явно выше среднего»	5 (20)	6 (24)	2 (12)	4 (16)	3 (12)	5 (20)
II «Явно выше среднего»	3 (12)	3 (12)	7 (28)	5 (20)	7 (28)	2 (8)
III+ «Средний интеллект»	4 (16)	2 (12)	6 (24)	4 (16)	4 (16)	5 (20)

Примечания. Пол испытуемых: «Муж.» – мужской, «Жен.» – женский. Первые строки: количество испытуемых из данной подгруппы, находящихся на том или ином уровне интеллектуального развития. Вторые строки: то же – в процентах от количества испытуемых в данной подгруппе. Описание уровней интеллектуального развития см. [Равен и др., 2002].

Общие принципы создания нарративов

Для анализа понимания обмана использовался *нарративный метод*. Нарративы, использованные нами в исследовании, были разработаны специально для каждой из возрастных групп с учетом специфики актуальности и значимости различных событий в разные возрастные периоды.

Каждая ситуация, описанная в нарративе, была представлена в двух вариантах: для женщин и для

мужчин. Сюжет в каждой из них был идентичен, но пол главного действующего лица, от имени которого испытуемым необходимо принять решение, менялся. Это было необходимо для того, чтобы респондент всегда принимал решения за героя идентичного с ним пола и, таким образом, более полно идентифицировал себя с ним. Для каждого возраста нарративы отражали ведущие жизненные задачи, предполагающие проекцию испытуемого.

Всего каждая группа анализировала по 10 нарративов. Для каждой ситуации было разработано по два нарратива, отражающих два вида обмана, выделенных А.С.Герасимовой [Герасимова, 2004]: высказанный (5 нарративов) и по умолчанию (5 нарративов). Для возраста 17–22 года для анализа предлагались следующие ситуации: «близкий друг», «общение с родителями», «общение с друзьями», «общение с одноклассниками», «общение с преподавателями». Для возраста 25–30 лет и 35–45 лет для анализа предлагались следующие ситуации: «близкий друг», «общение с родителями», «общение с друзьями», «общение с коллегами по работе», «общение с начальником».

Каждый из нарративов создавался по определенному принципу. Необходимым условием его формирования является наличие действующих лиц и сюжета, эволюционирующего во времени. Нами были предусмотрены информационный и смыслообразующий компоненты. В информационной части, как правило, шло общее описание ситуации, указывались важные аспекты взаимодействия людей, предшествующих главному событию. Смыслообразующий компонент представлял собой описание проблемы, возникшей перед героем рассказа. Это было описание какого-либо неприятного или неудобного для героя события, последствия которого могли испортить его отношения с людьми – участниками событий. Каждый нарратив обрывался на том, что герой оказывался в ситуации выбора. Выборы носили стандартизованный характер и представляли собой диаметрально противоположные способы действия в ситуации: 1) скрыть от человека факт неприятного для него события; 2) несмотря ни на что, рассказать всю правду.

Также респонденту задавался вопрос о том, можно ли назвать обманщиком субъекта, который решит скрыть факт неприятного события от другого человека. Для этого необходимо было ответить на вопрос, предложенный после текста, например: «Как вы считаете, можно ли назвать Руслана обманщиком, если он решит скрыть все от родителей?». (Пример вопроса для юношей 17–22 лет в ситуации «общение с родителями»). Объективно обман имел место во всех описанных ситуациях. Степень понимания обмана определялась по тому, в скольких из предложенных ситуаций испытуемый признавал наличие обмана. За каждый ответ «Да» испытуемому ставился один балл. То есть каждый испытуемый мог получить от 0 до 10 баллов.

Методы анализа данных

Математический анализ был проведен с использованием статистического пакета SPSS 10.05.

Результаты и обсуждение

В результате корреляционного анализа данных было установлено, что существует отрицательная корреляция между возрастом и пониманием обмана (r -Спирмена $-0,181$, при $p = 0,026$). Для подтверждения и уточнения полученных данных был использован многофакторный ANOVA. Обнаружено статистически достоверное совокупное влияние возраста и пола на уровень развития способности к пониманию обмана ($p = 0,003$). График средних значений позволяет дать интерпретацию обнаруженного взаимодействия. Для мужчин высокие показатели понимания обмана характерны в 17–22 и 35–45 лет. Возрастной период от 25 до 30 лет является периодом резкого спада показателей понимания обмана. Для женщин высокие показатели характерны в 17–22 года и 25–30 лет. В 35–45 лет наблюдается значительный спад в показателях понимания обмана. На рис. 1 представлена взаимосвязь пола и возраста при разных уровнях понимания обмана.

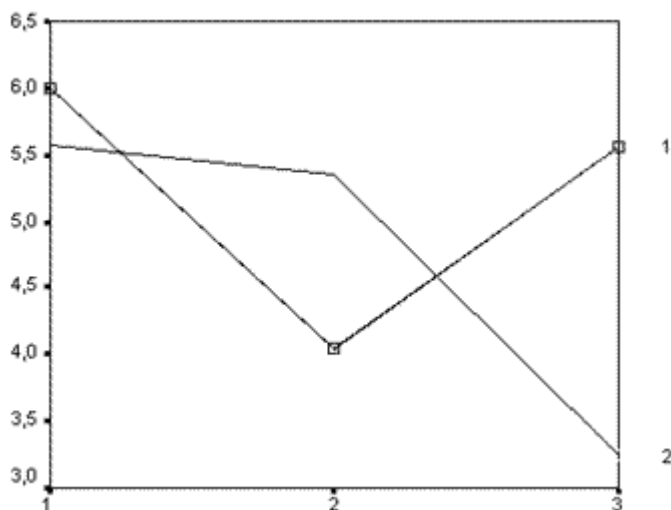


Рис. 1. Взаимосвязь пола и возраста при разных уровнях понимания обмана.

Ось X – группа (1 – 17–22 года, 2 – 25–30 лет, 3 – 35–45 лет); ось Y – средние показатели понимания обмана; пол: 1 – муж., 2 – жен.

Также выявлена статистически достоверная отдельная сопряженность возраста с уровнем развития способности к пониманию обмана ($p = 0,024$).

Для уточнения полученных выше данных был использован непараметрический критерий U-Манна–Уитни, с помощью которого осуществлялась проверка на достоверность различий, существующих между различными возрастными и половыми группами.

Возрастные различия. Анализ возрастных групп выявил снижение показателей понимания обмана с возрастом. В возрасте 25–30 лет по сравнению с возрастом 17–22 года статистически значимо ниже показатели понимания обмана (статистика Манна–Уитни $U = 947,5$, уровень значимости = $0,036$). Статистически достоверных различий между возрастными группами 25–30 лет и 35–45 лет не обнаружено (см. рис. 2). На рис. 2 изображены возрастные различия в понимании обмана (высказанного и по умолчанию – суммарно).

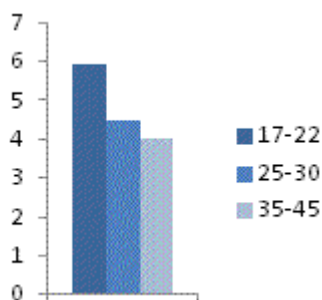


Рис. 2. Возрастные различия в понимании обмана (высказанного и по умолчанию суммарно).

Ось X – группа (1 – 17–22 года, 2 – 25–30 лет, 3 – 35–45 лет); ось Y – средние показатели понимания обмана.

Сравнительный анализ ситуаций с высказанным обманом и обманом по умолчанию показал следующие результаты:

Испытуемыми в возрасте 17–22 года наиболее однозначно наличие обмана – и высказанного, и по умолчанию – было воспринято в ситуациях «общение с родителями» и «общение с друзьями». Хотя число субъектов, признававших наличие высказанного обмана, в обеих ситуациях было выше, чем признававших наличие обмана по умолчанию (см. табл. 2).

В ситуации общение с «близким противоположного пола» большая часть субъектов (72%) признала наличие высказанного обмана, а мнения по поводу обмана по умолчанию разделились ровно пополам. В ситуации «общение с одноклассниками» мнения и по поводу высказанного обмана, и по поводу

обмана по умолчанию разделились примерно поровну. В ситуации «общение с преподавателем» с ситуации высказанного обмана мнения разделились примерно поровну, в ситуации обмана по умолчанию большая часть субъектов (66%) не признала наличие обмана.

Таким образом, в возрасте 17–22 года признание наличия / отсутствия обмана в ситуации зависит в наибольшей степени от того, кого приходится обманывать, чем менее близкие отношения с человеком, тем больше вероятность, что обман не будет признан таковым, особенно если это обман по умолчанию. Данная закономерность не проявляется при обмане по умолчанию в ситуации «общения с близким другом». Скорее всего, это связано с неоднозначностью восприятия измены и распространенным мнением о том, что незнание не причинит боли партнеру. Подобная закономерность также была отмечена нами в предыдущем исследовании. Обман как способ сохранить значимые отношения с близким человеком является распространенным мотивом неискренности для всех возрастных периодов. Наиболее четко эта закономерность прослеживается у мужчин [Колесникова, 2008].

В возрасте 25–30 лет наиболее однозначно с точки зрения признания наличия обмана – и высказанного, и по умолчанию – воспринимается ситуация «общение с друзьями».

В ситуации «общения с родителями» и «общение с близким другом» отмечается схожая закономерность: высказанный обман воспринимается как таковой большинством испытуемых, а обман по умолчанию большинство испытуемых обманом не считают. Максимальный показатель наблюдается в ситуации обмана по умолчанию в общении с родителями (90%). Подобная закономерность сохраняется и в следующей возрастной группе. Вероятно, умолчание воспринимается как возможность защитить себя от контроля родителей, который с возрастом становится все более тягостным.

В ситуации «общение с коллегами по работе» и «общение с начальником» большинство испытуемых не признают наличие обмана, ни высказанного, ни по умолчанию. Своего максимума эти показатели достигают в ситуации обмана по умолчанию при общении с начальником (68%).

Таким образом, в возрасте 25–30 лет наблюдается закономерность, отмеченная в предыдущем возрастном периоде: чем менее близкие отношения связывают с человеком, тем более высока вероятность того, что и высказанный обман, и обман по умолчанию не будет признан таковым. Принципиальным отличием от предыдущей возрастной группы является непризнание наличия обмана по умолчанию в ситуации общения с родителями и увеличение количества испытуемых, не считающих за обман умолчание в ситуации «общение с близким другом». Это свидетельствует о более неоднозначном отношении к обману с возрастом и формировании системы двойной морали.

В возрасте 35–45 лет большинство испытуемых признают наличие обмана в ситуации высказанного обмана при «общении с близким другом» (56%), но по сравнению с 17–22 годами процент таких людей сильно уменьшается. Также большинство признают наличие обмана в ситуации высказанного обмана при общении с друзьями (54%), но по сравнению с двумя предыдущими возрастными периодами процент людей, признающих обман в данной ситуации, также сильно уменьшается.

Обман по умолчанию во всех ситуациях не признается как таковой. Максимальные показатели прослеживаются в ситуациях «общение с начальником» (70%) и «общение с родителями» (82%).

Таким образом, в возрасте 35–45 лет обман по умолчанию во всех ситуациях перестает восприниматься как обман. Признание высказанного обмана за обман остается, но в меньшем количестве ситуаций, и процент субъектов, признающих наличие такого обмана, значительно снижается по сравнению с предыдущими возрастными периодами.

В таблице 2 указаны сводные результаты отношения испытуемых к высказанному обману и обману по умолчанию.

Таблица 2

Сводные результаты отношения испытуемых разных возрастных групп к высказанному обману и обману по умолчанию

Нарративы	Вид обмана			
	Высказанный		По умолчанию	
	1	0	1	0
Нарративы для группы «17–22 лет»				
Ситуация «Общение с близким другим»	36 (72)	14 (28)	25 (50)	25 (50)
Ситуация «Общение с родителями»	42 (84)	8 (16)	31 (62)	19 (38)
Ситуация «Общение с друзьями»	37 (74)	13 (26)	30 (60)	20 (40)
Ситуация «Общение с одноклассниками»	24 (48)	26 (52)	28 (56)	22 (44)
Ситуация «Общение с преподавателем»	26 (52)	24 (48)	17 (34)	33 (66)
Нарративы для группы «25–30 лет»				
Ситуация «Общение с близким другим»	29 (58)	21 (42)	21 (42)	29 (58)
Ситуация «Общение с родителями»	39 (78)	11 (22)	5 (10)	45 (90)
Ситуация «Общение с друзьями»	31 (62)	19 (38)	34 (68)	16 (32)
Ситуация «Общение с коллегами по работе»	24 (48)	26 (52)	22 (44)	28 (56)
Ситуация «Общение с начальником»	23 (46)	27 (54)	16 (32)	34 (68)
Нарративы для группы «35–45 лет»				
Ситуация «Общение с близким другим»	28 (56)	22 (44)	23 (46)	27 (54)
Ситуация «Общение с родителями»	24 (48)	26 (52)	9 (18)	41 (82)
Ситуация «Общение с друзьями»	27 (54)	23 (46)	24 (48)	26 (52)
Ситуация «Общение с коллегами по работе»	19 (38)	31 (62)	21 (42)	28 (56)
Ситуация «общение с начальником»	25 (50)	25 (50)	15 (30)	35 (70)

Примечания. Показатели обмана: 1 – испытуемые признают наличие обмана в данной ситуации; 0 – испытуемый не признает наличие обмана в данной ситуации. Первые строки: количество испытуемых из данной подгруппы, признающих / не признающих наличие обмана. Вторые строки: то же – в процентах от количества испытуемых в данной подгруппе.

Таким образом, признание наличия / отсутствия обмана в ситуации в молодом возрасте в наибольшей степени сопряжено с тем, кого приходится обманывать: чем менее близкие отношения с человеком, тем больше вероятность, что обман не будет признан таковым, особенно, если это обман по умолчанию. С возрастом обман по умолчанию перестает восприниматься субъектом как обман даже в ситуациях взаимодействия с близкими людьми. Отношение к высказанному обману с возрастом становится более неоднозначным: большой процент субъектов не признают его наличие во многих ситуациях. Таким образом, с возрастом наблюдается изменение отношения к обману: от абсолютного и однозначного к более тонкому, сложному и дифференцированному.

Полученные данные еще раз подтверждают изменения в понимании обмана с возрастом, которые в данной части исследования отражаются в уменьшении количества ситуаций, где признается сам факт наличия обмана.

Возрастные различия с учетом пола. У женщин в 35–45 лет по сравнению с 25–30 годами статистически значимо ниже показатели понимания обмана (статистика Манна–Уитни $U = 175$, уровень значимости $= 0,007$) (см. рис. 3). Это согласуется с общевозрастной динамикой, свидетельствующей о снижении показателей понимания обмана с возрастом. На рис. 3 отображены возрастные различия в понимании обмана женщинами.

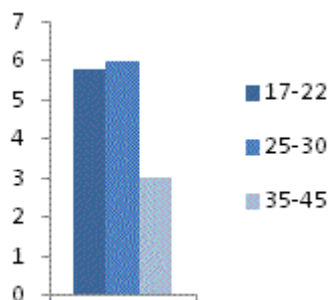


Рис. 3. Возрастные различия в понимании обмана женщинами.

У мужчин, напротив, к 35–45 годам по сравнению с 25–30 годами показатели понимания обмана повышаются (статистика Манна–Уитни $U = 213,5$, уровень значимости $p = 0,053$) (см. рис. 4). На рис. 4 отображены возрастные различия в понимании обмана мужчинами.

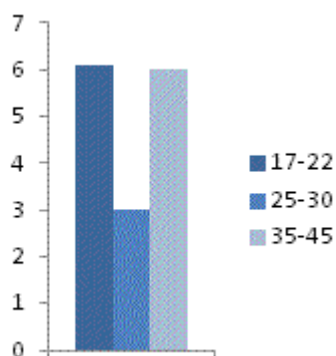


Рис. 4. Возрастные различия в понимании обмана мужчинами.

Снижение показателей понимания обмана у женщин может свидетельствовать об их более гибком и неоднозначном восприятии ситуации, которое формируется с возрастом, тогда как у мужчин система оценок становится менее дифференцированной или возрастает способность использовать обман для собственной защиты.

Возрастно-половые различия. В возрасте 17–22 года статистически достоверных различий в понимании обмана между мужчинами и женщинами не выявлено. В возрасте 25–30 лет показатели женщин статистически значимо выше показателей мужчин (статистика Манна–Уитни $U = 212,0$ уровень значимости $p = 0,05$). В возрасте 35–45 лет, напротив, у мужчин понимание обмана статистически значимо выше, чем у женщин (статистика Манна–Уитни $U = 172,5$, уровень значимости $p = 0,006$). На рис. 5 изображены возрастно-половые различия понимания обмана (высказанного и по умолчанию суммарно).

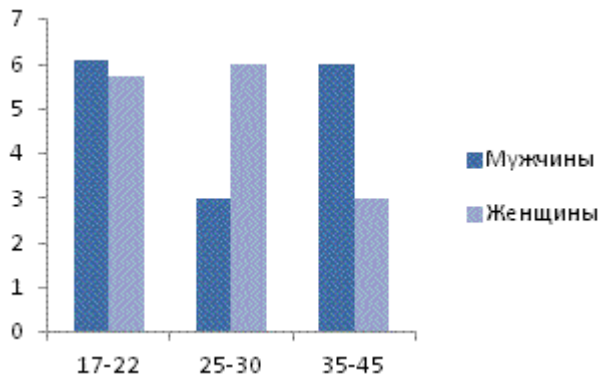


Рис. 5. Возрастно-половые различия понимания обмана (высказанного и по умолчанию – суммарно).

Таким образом, проведенный анализ показал, что различия в понимании обмана мужчинами и женщинами характерны для периода зрелости, тогда как в юношеском возрасте (17–22 года) показатели понимания обмана половых различий не обнаруживают.

Половые различия без учета возраста не выявлены.

Таким образом, уровень понимания обмана сопряжен с возрастными-половыми характеристиками субъекта. У женщин наблюдается снижение показателей понимания обмана с возрастом. Максимально высокие показатели из всех изучаемых периодов приходятся на 17–22 года, затем наблюдается статистически значимое снижение показателей понимания обмана. У мужчин высокие показатели понимания обмана приходятся на 17–22 года и 35–45 лет. В 25–30 лет наблюдается статистически значимое снижение данных показателей. Следовательно, различия в понимании обмана между мужчинами и женщинами наблюдаются в более зрелом возрасте, тогда как в молодом возрасте уровень понимания обмана у мужчин и женщин не различается.

Выводы

В проведенном исследовании феномена модели психического выявлены возрастными-половыми различия в понимании обмана взрослыми. Полученные результаты позволяют сделать следующие выводы.

1. Уровень понимания обмана сопряжен с возрастными-половыми характеристиками субъекта.
2. Признание наличия / отсутствия обмана в ситуации в молодом возрасте в наибольшей степени сопряжено с тем, кого приходится обманывать: чем менее близкие отношения с человеком, тем больше вероятность, что обман не будет признан таковым, особенно, если это обман по умолчанию. С возрастом обман по умолчанию перестает восприниматься субъектом как обман даже в ситуациях взаимодействия с близкими людьми. Отношение к высказанному обману с возрастом становится более неоднозначным: большой процент субъектов не признают его наличие во многих ситуациях. Таким образом, с возрастом наблюдается изменение отношения к обману: от абсолютного и однозначного к более тонкому, сложному и дифференцированному.
3. У женщин наблюдается снижение показателей понимания обмана с возрастом. Максимально высокие показатели из всего изучаемого периода приходятся на 17–22 года, затем наблюдается статистически значимое снижение показателей понимания обмана. У мужчин высокие показатели понимания обмана приходятся на 17–22 года и 35–45 лет. В 25–30 лет наблюдается статистически значимое снижение данных показателей. Следовательно, различия в понимании обмана между мужчинами и женщинами наблюдаются в более зрелом возрасте, тогда как в молодом возрасте уровень понимания обмана у мужчин и женщин не различается.

Литература

Герасимова А.С. Особенности понимания обмана детьми 5–11 лет и становление «модели психического»: автореф. дис. ... канд. психол. наук. М., 2004.

Знаков В.В. Психология понимания: Проблемы и перспективы. М.: Институт психологии РАН, 2005.

Калмыкова Е.С., Мергенталер Э. Нарратив в психотерапии: рассказы пациентов о личной истории (часть I) // Психологический журнал. 1998. Т. 19, N 5. С. 97–104.

Колесникова Н.И. Возрастные изменения мотивации обмана // Психологические исследования / под ред. А.Л.Журавлева, Е.А.Сергиенко. М.: Институт психологии РАН, 2008. Вып. 3. С. 171–183.

Равен Дж.К. [Raven J.C.] Стандартные прогрессивные матрицы. М.: Когито-Центр, 2001.

Равен Дж.К., Корт Дж.Х., Равен Дж. [Raven J.C., Court J.H., Raven J.] Руководство для Прогрессивных Матриц Равена и Словарных Шкал. Разд. 3. Стандартные Прогрессивные Матрицы (включая Параллельные и Плюс версии): пер. с англ. М.: Когито-Центр, 2002. Пер. изд.: J.Raven, J.C.Raven, J.H.Court. Manual for Raven's Progressive Matrices and Vocabulary Scales. Section 3. Oxford, UK: Oxford Psychologists Press, 2000.

Сергиенко Е.М. Раннее когнитивное развитие. Новый взгляд. М.: Институт психологии РАН, 2006.

Сергиенко Е.А., Лебедева Е.И., Прусакова О.А. Модель психического в онтогенезе человека. М.: Институт психологии РАН, 2009.

Astington N.J. Sometimes necessary, never sufficient: False-belief understanding and social competence // Repacholi B., Slaughter V. (Eds.). Individual differences in theory of mind. Macquarie monographs in cognitive science. Hove, UK: Psychology Press. 2003. P. 12–38.

Baron-Cohen S. Do people with autism understand what causes emotion? // Child Development. 1991. Vol. 62. P. 385–395.

Baron-Cohen S., Tager-Flusberg H., Cohen D. Understanding other minds: perspectives from developmental cognitive neuroscience. Oxford: Oxford University Press, 2000.

Flavell J.H. Development of children's knowledge about the mind // International Journal of Behavioral Development. 2000. Vol. 24, N 1. P. 15–23.

Keysar B., Barr D.J., Balin J.A., Brauner J.S. Taking perspective in conversation: the role mutual knowledge in comprehension // Psychological Sciences. 2000. Vol. 11. P. 32–38.

Keysar B., Lin S., Barr D.J. Limits on theory of mind use in adults // Cognition. 2003. Vol. 89. P. 25–41.

Park S. “Theory of mind” dynamics in children’s play: a qualitative inquiry in a preschool classroom. Dissertation submitted to the Faculty of the Virginia Polytechnic Institute and State University in partial fulfillment of the requirements for the degree of Doctor of Philosophy in Child Development. 2001.

Stone V.E., Baron-Cohen S., Knight R.T. Frontal lobe contributions to theory of mind // Journal of Cognitive Neuroscience. 1998. Vol. 10. P. 640–656.

Поступила в редакцию 7 июля 2011 г. Дата публикации: 25 декабря 2011 г.

[Сведения об авторе](#)

Колесникова Наталья Ивановна. Аспирант (2011), Институт психологии Российской академии наук; кафедра общей психологии, психологии личности, истории психологии, Государственный академический университет гуманитарных наук. Адрес для переписки: Институт психологии РАН,

ул. Ярославская, д. 13, 129366 Москва, Россия.

E-mail:natali27.11@mail.ru

[Ссылка для цитирования](#)

Колесникова Н.И. Исследование понимания обмана как феномена модели психического у взрослых с использованием нарративов [Электронный ресурс] // Психологические исследования: электрон. науч. журн. 2011. N 6(20). С. 10. URL: <http://psystudy.ru> (дата обращения: чч.мм.гггг). 0421100116/0069. [Последние цифры – номер госрегистрации статьи в Реестре электронных научных изданий ФГУП НТЦ "Информрегистр". Описание соответствует ГОСТ Р 7.0.5-2008 "Библиографическая ссылка". Дата обращения в формате "число-месяц-год = чч.мм.гггг" – дата, когда читатель обращался к документу и он был доступен.]

[К началу страницы >>](#)